

Приложение к акту обследования объекта

Объект культурного наследия «Церковь Иверской Богородицы 1871-1872 гг.»
(Красноярский край, г. Енисейск, ул. Ленина, д.100)

I Результаты обследования:

1. Территории, прилегающей к зданию (участка)

№ п/п	Наименование функционально-планировочного элемента	Выявленные нарушения и замечания			Работы по адаптации объектов	
		№ фото	Содержание	Значимо для инвалида	Содержание	Виды работ
1.1	Вход (входы) на территорию	1.1 - 1.2	<p>1. Вход на территорию не оборудован элементами информации об объекте (СП 59.13330.2020 п.5.1.1)</p> <p>2. Отсутствует информация о наличии парковочной зоны на территории объекта</p> <p>3. При входе на территорию имеется препятствие в виде бордюрного камня (СП 59.13330.2020 п. 5.1.8)</p>	Все	<p>1. Вход на земельный участок проектируемого или приспособляемого объекта следует оборудовать доступными для МГН элементами информации об объекте.</p> <p>2. Рекомендуется разместить информацию о наличии парковки на территории объекта и номер телефона сотрудника, ответственного за открытие ворот для въезда на территорию.</p> <p>3. В местах изменения высот поверхностей пешеходных путей их выполняют плавным понижением с уклоном не более 1:20 (50 %) или устраивают пандусами бордюрными согласно 5.4.</p> <p>Пояснение: <i>Необходимо разместить тактильную табличку со шрифтом Брайля с названием учреждения при входе на территорию.</i></p> <p><i>Здание относится к объектам культурного наследия. Все виды работ необходимо согласовывать со службой по государственной охране объектов культурного наследия.</i></p>	<p>Текущий ремонт</p> <p>Текущий ремонт</p> <p>Капитальный ремонт силами организации, в чьем ведомстве находится прилегающая территория</p>
1.2	Путь (пути) движения на территории	1.3 - 1.6	1. Отсутствуют указатели направления пути к доступному входу в здание (СП 59.13330.2020 п. 6.5.1)	Все	1. Требуется установить указатели направления пути к доступному входу в здание для людей на креслах-колясках	Текущий ремонт
1.3	Лестница	-	Нет	-	-	-
1.4	Пандус	-	Нет	-	-	-
1.5	Автостоянка и парковка	1.7 - 1.8	1. Не организовано парковочное место для	Все	1. На стоянке (парковке) транспортных средств личного пользования, расположенной	Текущий ремонт силами

		МГН (СП 59.13330.2020 п.п. 5.2.1 – 5.2.4)		<p>на участке около здания организации, следует выделять 10% машино-мест (но не менее одного места) для людей с инвалидностью.</p> <p>2. Выделяемое машино-место должно обозначаться дорожной разметкой и, кроме того, на участке около здания - дорожными знаками, выполняемым на вертикальной поверхности (стене, стойке и т.п.) на высоте от 1,5 до 2,0 м (знак «Парковка» и табличка «Инвалид»).</p> <p>Разметку места для стоянки (парковки) транспортных средств инвалида на кресле-коляске следует предусматривать размерами 6,0 x 3,6 м, что дает возможность создать безопасную зону сбоку и сзади машины.</p>	организации, в чьем ведомстве находится прилегающая территория
--	--	---	--	---	--

II Заключение по зоне:

Наименование структурно-функциональной зоны	Состояние доступности* (к пункту 3.4 Акта обследования ОСИ)	Приложение		Рекомендации по адаптации (вид работы)** к пункту 4.1 Акта обследования ОСИ
		№ на плане	№ фото	
Территория, прилегающая к зданию	ДУ (К, С), ДП-И (Г, О, У)		1.1-1.8	Капитальный ремонт и текущий ремонт силами организации, в чьем ведомстве находится прилегающая территория; текущий ремонт

* указывается: ДП-В - доступно полностью всем; ДП-И (К, О, С, Г, У) – доступно полностью избирательно (указать категории инвалидов); ДЧ-В - доступно частично всем; ДЧ-И (К, О, С, Г, У) – доступно частично избирательно (указать категории инвалидов); ДУ - доступно условно, ВНД - недоступно

**указывается один из вариантов: не нуждается; ремонт (текущий, капитальный); индивидуальное решение с ТСР; технические решения невозможны – организация альтернативной формы обслуживания

Комментарий к заключению:

В связи с тем, что прилегающая территория не относится к собственности учреждения, необходимо уведомить о проблемах доступности участка организацию, в чьем ведомстве находится данная территория.

На открытых стоянках автомобилей около учреждений должны быть выделены места для личных автотранспортных средств инвалидов - до 10%, но не менее 1 места. Эта норма установлена Законом «О социальной защите инвалидов в Российской Федерации». Парковочные места для инвалидов должны быть организованы как можно ближе, но не далее 50 м от входа, учитывая то, что люди с нарушением опорно-двигательного аппарата передвигаются медленнее и затрачивают на передвижение значительные усилия. Для посадки и высадки из машины инвалида на кресле-коляске требуется расширенный проход между машинами. Габариты специализированных расширенных машино-мест для транспортных средств инвалидов составляют не менее 6,0 x 3,6 м, что дает возможность создать безопасную зону сбоку и сзади машины.

Для безбарьерного передвижения инвалидов покрытие тротуаров от входа на территорию объекта к его доступному входу должно быть ровным, без зазоров, повреждений, просадок, выбоин и выступов, не создающим вибрацию кресла-коляски при движении, а также предотвращающим скольжение, т.е. сохраняющим крепкое сцепление подошвы обуви, опор вспомогательных средств хождения (костылей, трости, ходунков) и колес кресла-коляски при сырости и снеге. Вибрация коляски на неровном покрытии болезненна для инвалида на кресле-коляске, неровности покрытия затрудняют передвижение человека на костылях и возможность ориентирования на путях движения слепому с белой тростью.

Самостоятельное преодоление на кресле-коляске перепада высоты более 0,15 м для большинства инвалидов невозможно. Для безбарьерного передвижения людей, использующих кресла-коляски, в местах сопряжения двух разноуровневых поверхностей на тротуарах выполняется съезд (короткий пандус, не оборудованный поручнями). Уклон съезда должен быть максимально пологим, но не более 8%. На узких тротуарах допустимы съезды с уклоном 10% на перепаде высоты не более 0,1 м.



Рисунок 1.1 Вход на территорию объекта



Рисунок 1.2 Въезд на парковочную зону



Рисунок 1.3 Пути движения на территории



Рисунок 1.4 Пути движения на территории. Понижение бордюрного камня



Рисунок 1.5 Пути движения на территории. Вид на парковочную зону



Рисунок 1.6 Пути движения на территории



Рисунок 1.7 Вид на парковочную зону



Рисунок 1.8 Парковочная зона на территории объекта

**I Результаты обследования:
2. Входа (входов) в здание
2.1. Центральный вход**

Объект культурного наследия «Церковь Иверской Богоматери 1871-1872 гг.»
(Красноярский край, г. Енисейск, ул. Ленина, д.100)

№ п/п	Наименование функционально-планировочного элемента	Выявленные нарушения и замечания			Работы по адаптации объектов	
		№ фото	Содержание	Значимо для инвалида	Содержание	Виды работ
2.1	Лестница (наружная)	2.1.1 - 2.1.3	<p>1. Ступени лестничного марша имеют разную высоту (СП 59.13330.2020 п. 5.1.12)</p> <p>2. На краевых ступенях лестничного марша отсутствует контрастная маркировка (СП 59.13330.2020 п. 6.2.8)</p> <p>3. На лестнице не установлены поручни (СП 59.13330.2020 п. 5.1.13)</p>	ОС	<p>1. Все ступени лестниц в пределах одного марша должны быть одинаковыми по форме в плане, по размерам ширины проступи и высоты подъема ступеней.</p> <p>2. На проступях краевых ступеней лестничных маршей должны быть нанесены одна или несколько противоскользящих полос, контрастных с поверхностью ступени, общей шириной 0,08–0,1 м. Расстояние между краем контрастной полосы и краем проступи ступени – не более 0,04 м. Необходимо промаркировать первую и последнюю ступень лестничного марша по всей длине.</p> <p>3. С двух сторон одно- и многомаршевых внешних лестниц следует предусматривать непрерывные по всей их длине ограждения и поручни в соответствии с ГОСТ Р 51261. Высоту поручня определяют от его верхней части до поверхности проступи ступеней и принимают 0,9 м. Края поручней со стороны пешеходных путей должны быть расположены в одной вертикальной плоскости с границами прохожей части внешней лестницы. Перед нижним и верхним маршами внешней лестницы следует предусматривать завершающие части поручней, которые должны быть горизонтальными и выступать за границы лестничных маршей на 0,3 м. В стесненных условиях допускается выполнять завершающие части поручней под углом 90 градусов во внешнюю сторону.</p>	<p>Капитальный ремонт</p> <p>Текущий ремонт</p> <p>Капитальный ремонт</p>

			<p>4. Отсутствует навигация ко входу для людей на креслах-колясках (СП 59.13330.2020 п. 6.5.1)</p> <p>5. До лестницы не обустроены предупреждающие тактильно-контрастные указатели (СП 59.13330.2020 п. 5.1.10)</p>		<p>Форма завершающих частей поручней должна быть травмобезопасной: с плавным завершением вниз, в сторону ограждения или стены и т. п. Расстояние любой прилегающей поверхности до поручней в свету должно быть не менее 0,06 м.</p> <p>4. Для посетителей на креслах-колясках организован отдельный вход. Необходимо разместить указатели к данному входу.</p> <p>5. Информацию для инвалидов с нарушениями зрения о приближении их к зонам повышенной опасности (отдельно стоящим опорам, стойкам и другим препятствиям, лестницам, пешеходным переходам и т. д.) следует обеспечивать устройством тактильно-контрастных наземных указателей по ГОСТ Р 52875 или изменением фактуры поверхности пешеходного пути с подобными характеристиками. Необходимо перед лестницей обустроить предупреждающие тактильно-контрастные указатели (рисунок: конус в линейном порядке) глубиной 0.5-0.6 метра на расстоянии 0.3 метра от внешнего края проступи. Требуется уложить предупреждающие тактильно-контрастные указатели в начале и конце лестницы.</p> <p>Пояснение: <i>Здание относится к объектам культурного наследия. Все виды работ необходимо согласовывать со службой по государственной охране объектов культурного наследия.</i></p> <p><i>Для посетителей на креслах-колясках организован отдельный вход.</i></p>	<p>Текущий ремонт</p> <p>Текущий ремонт</p>
2.2	Пандус (наружный)	-	Нет	-	-	-
2.3	Дверь (входная)	2.1.4 - 2.1.8	1. Усилие открытия двери более 50Нм (СП 59.13330.2020 п. 6.1.5)	КОС	1. Входные и противопожарные двери должны быть оборудованы доводчиками	Текущий ремонт

			<p>2. Отсутствует тактильная предупреждающая плитка перед входной дверью (СП 59.13330.2020 п. 6.1.8, ГОСТ Р 52875, п. 4.3.2)</p> <p>3. Дверной порог больше 0,014м (СП 59.13330.2020 п. 6.2.4)</p>	<p>по ГОСТ Р 56177. Усилие открывания двери не должно превышать 50 Нм.</p> <p>2. Необходимо разместить тактильную плитку перед входом и выходом из учреждения: если дверь открывается на себя – на расстоянии, равном ширине полотна двери. Тактильно-контрастные указатели (рисунок: конус в линейном порядке) должны быть глубиной 0.5-0.6 метра и укладываться на всю ширину дверного проема.</p> <p>3. Дверные проемы не должны иметь порогов и перепадов высот пола. При необходимости устройства порогов их высота или перепад высот не должны превышать 0,014 м</p> <p>Пояснение: <i>Для посетителей на креслах-колясках организован отдельный вход.</i></p> <p><i>Здание относится к объектам культурного наследия. Все виды работ необходимо согласовывать со службой по государственной охране объектов культурного наследия.</i></p> <p><i>При необходимости у двери открывается две створки, и ширина дверного проема составляет 150 см.</i></p>	<p>Текущий ремонт</p> <p>Капитальный ремонт</p>
2.4	Тамбур	-	Нет	-	-

II Заключение по зоне:

Наименование структурно-функциональной зоны	Состояние доступности* (к пункту 3.4 Акта обследования ОСИ)	Приложение		Рекомендации по адаптации (вид работы)** к пункту 4.1 Акта обследования ОСИ
		№ на плане	№ фото	
Вход в здание (Центральный вход)	ДУ (К, С), ДЧ-И (О), ДП-И (Г, У)		2.1.1-2.1.8	Текущий ремонт, капитальный ремонт

* указывается: **ДП-В** - доступно полностью всем; **ДП-И** (К, О, С, Г, У) – доступно полностью избирательно (указать категории инвалидов); **ДЧ-В** - доступно частично всем; **ДЧ-И** (К, О, С, Г, У) – доступно частично избирательно (указать категории инвалидов); **ДУ** - доступно условно, **ВНД** - недоступно

**указывается один из вариантов: не нуждается; ремонт (текущий, капитальный); индивидуальное решение с ТСР; технические решения невозможны – организация альтернативной формы обслуживания

Комментарий к заключению:

В связи с тем, что здание относится к объектам культурного наследия, все виды работ необходимо согласовывать со службой по государственной охране объектов культурного наследия.

Для посетителей на креслах-колясках организован отдельный вход. Необходимо разместить указатели к данному входу.

Лестницы являются серьезным препятствием для инвалидов-опорников, инвалидов по зрению и иных представителей маломобильных групп населения (пожилых, родителей с детьми). Наибольшее число падений бывает именно на лестницах. Обеспечить безопасное и комфортное передвижение по лестницам помогают поручни. Поручни задают направление передвижения по лестнице (в том числе для незрячих) и обеспечивают поддержку в сохранении равновесия всем группам населения для безопасного спуска и подъема.

Лестницы, не выделенные визуально, опасны, особенно для людей с недостатками зрения. Для уверенного опознавания лестницы и в целом входной группы на крайних ступенях лестницы, внизу и вверху рекомендуется обустроить предупреждающие контрастные указатели на всю ширину лестничного марша. На проступях краевых ступеней лестничных маршей должны быть нанесены одна или несколько полос, контрастных с поверхностью ступени, имеющие общую ширину в пределах 0,08 - 0,1 м. Расстояние между контрастной полосой и краем проступи – от 0,03 м до 0,04 м.

Для уверенного опознавания слепыми людьми лестницы и в целом входной группы на расстоянии 0,3 м от края первой ступени лестницы, внизу и вверху следует предусмотреть предупреждающие тактильно-контрастные указатели на всю ширину лестницы. Глубина предупреждающего указателя должна быть в пределах 0,5 - 0,6 м и входить в общее нормируемое расстояние до препятствия, таким образом, чтобы тактильный указатель заканчиваться до начала первого подступенка лестницы на расстоянии 0,3 м.



Рисунок 2.1.1 Вход в здание



Рисунок 2.1.2 Высота ступени 11 см



Рисунок 2.1.3 Высота ступени 13 см



Рисунок 2.1.4 Входная дверь



Рисунок 2.1.5 Ширина одной створки 75 см



Рисунок 2.1.6 При открытии двух створок ширина дверного проема 150 см



Рисунок 2.1.7 Высота порога 10 см



Рисунок 2.1.8 Входная дверь. Вид со стороны притвора

2.2 Вход для людей на креслах-колясках

Объект культурного наследия «Церковь Иверской Богоматери 1871-1872 гг.»
(Красноярский край, г. Енисейск, ул. Ленина, д.100)

№ п/п	Наименование функционально-планировочного элемента	Выявленные нарушения и замечания			Работы по адаптации объектов	
		№ фото	Содержание	Значимо для инвалида	Содержание	Виды работ
2.1	Лестница (наружная)	2.2.1 - 2.2.4	<p>1. Ступени лестничного марша имеют разную высоту (СП 59.13330.2020 п. 5.1.12)</p> <p>2. На краевых ступенях лестничного марша отсутствует контрастная маркировка (СП 59.13330.2020 п. 6.2.8)</p> <p>3. На лестнице не установлены поручни (СП 59.13330.2020 п. 5.1.13)</p>	ОС	<p>1. Все ступени лестниц в пределах одного марша должны быть одинаковыми по форме в плане, по размерам ширины проступи и высоты подъема ступеней.</p> <p>2. На проступях краевых ступеней лестничных маршей должны быть нанесены одна или несколько противоскользящих полос, контрастных с поверхностью ступени, общей шириной 0,08–0,1 м. Расстояние между краем контрастной полосы и краем проступи ступени – не более 0,04 м. Необходимо промаркировать первую и последнюю ступень лестничного марша по всей длине.</p> <p>3. С двух сторон одно- и многомаршевых внешних лестниц следует предусматривать непрерывные по всей их длине ограждения и поручни в соответствии с ГОСТ Р 51261. Высоту поручня определяют от его верхней части до поверхности проступи ступеней и принимают 0,9 м. Края поручней со стороны пешеходных путей должны быть расположены в одной вертикальной плоскости с границами прохожей части внешней лестницы. Перед нижним и верхним маршами внешней лестницы следует предусматривать завершающие части поручней, которые должны быть горизонтальными и выступать за границы лестничных маршей на 0,3 м. В стесненных условиях допускается выполнять завершающие части поручней под углом 90 градусов во внешнюю сторону. Форма завершающих частей поручней должна быть травмобезопасной: с</p>	<p>Капитальный ремонт</p> <p>Текущий ремонт</p> <p>Капитальный ремонт</p>

					<p>плавным завершением вниз, в сторону ограждения или стены и т. п. Расстояние любой прилегающей поверхности до поручней в свету должно быть не менее 0,06 м.</p> <p>Пояснение: Здание относится к объектам культурного наследия. Все виды работ необходимо согласовывать со службой по государственной охране объектов культурного наследия.</p> <p>До момента проведения ремонтных работ необходимо разместить кнопку вызова помощи рядом с входной группой и/или разместить информационную табличку с номером телефона сотрудника для оказания ситуационной помощи.</p>	
2.2	Пандус (наружный)	2.2.5 - 2.2.9	<p>1. Расстояние между поручнями пандуса не соответствует требованиям (СП 59.13330.2020 п. 5.1.16)</p> <p>2. По продольным краям марша пандуса отсутствуют бортики (СП 59.13330.2020 п. 5.1.16)</p>	К	<p>1. Ширина марша пандуса (расстояние между поручнями ограждений пандуса) с движением в одном направлении должна быть в пределах от 0,9 до 1,0 м</p> <p>2. По продольным краям марша пандуса следует устанавливать бортики высотой не менее 0,05 м.</p> <p>Пояснение: Здание относится к объектам культурного наследия. Все виды работ необходимо согласовывать со службой по государственной охране объектов культурного наследия.</p>	<p>Капитальный ремонт</p> <p>Капитальный ремонт</p>
2.3	Дверь (входная)	2.2.1 0 2.2.1 3	<p>1. Усилие открытия двери более 50Нм (СП 59.13330.2020 п. 6.1.5)</p> <p>2. Входная дверь не обозначена знаком доступности здания (СП 59.13330.2020 п. 6.5.1)</p>	КОС	<p>1. Входные и противопожарные двери должны быть оборудованы доводчиками по ГОСТ Р 56177. Усилие открывания двери не должно превышать 50 Нм.</p> <p>2. Необходимо установить знак доступности на входную дверь для инвалидов на креслах-колясках и разместить указатели направления движения к данному входу</p> <p>Пояснение: Здание относится к объектам культурного наследия.</p>	<p>Текущий ремонт</p> <p>Текущий ремонт</p>

					<i>Все виды работ необходимо согласовывать со службой по государственной охране объектов культурного наследия.</i>	
2.4	Тамбур	2.2.1 4- 2.2.1 9	<p>1. Дверной порог больше 0,014м (СП 59.13330.2020 п. 6.2.4)</p> <p>2. Ширина одной створки менее 90 см (СП 59.13330.2020 п. 6.1.5)</p>	Все	<p>1. Необходимо устранить порог. Дверные проемы не должны иметь порогов и перепадов высот пола. При необходимости устройства порогов их высота или перепад высот не должны превышать 0,014 м</p> <p>2. Необходимо заменить двери с учетом ширины одной дверной створки не менее 0,9 метров. Дверные проемы, доступные для инвалидов на креслах-колясках во вновь проектируемых и реконструируемых зданиях и сооружениях, должны иметь ширину в свету не менее 0,9 м. При реконструкции в случае, если дверные проемы находятся в несущих конструкциях, допускается уменьшать ширину дверного проема в свету до 0,8 м. При двухстворчатых входных дверях ширина одной створки должна быть 0,9 м.</p> <p>Пояснение: <i>До момента проведения ремонтных работ, сотрудниками учреждения может оказываться ситуационная помощь.</i></p> <p><i>При необходимости у двери открывается вторая створка и ширина дверного проема составляет 150 см.</i></p> <p><i>В связи с тем, что здание является объектом культурного наследия все виды работ необходимо согласовывать со службой по государственной охране объектов культурного наследия.</i></p>	<p>Капитальный ремонт</p> <p>Капитальный ремонт</p>

II Заключение по зоне:

Наименование структурно-функциональной зоны	Состояние доступности* (к пункту 3.4 Акта обследования ОСИ)	Приложение		Рекомендации по адаптации (вид работы)** к пункту 4.1 Акта обследования ОСИ
		№ на плане	№ фото	
Вход в здание (Вход для людей на креслах-колясках)	ДЧ-И (К)		2.2.1-2.2.19	Текущий ремонт, капитальный ремонт

* указывается: **ДП-В** - доступно полностью всем; **ДП-И** (К, О, С, Г, У) – доступно полностью избирательно (указать категории инвалидов); **ДЧ-В** - доступно частично всем; **ДЧ-И** (К, О, С, Г, У) – доступно частично избирательно (указать категории инвалидов); **ДУ** - доступно условно, **ВНД** - недоступно

**указывается один из вариантов: не нуждается; ремонт (текущий, капитальный); индивидуальное решение с ТСР; технические решения невозможны – организация альтернативной формы обслуживания

Комментарий к заключению:

До момента проведения ремонтных работ сотрудниками учреждения может оказываться ситуационная помощь. Информацию об оказании ситуационной помощи можно разместить на официальном сайте организации и других источниках.

Для людей на креслах-колясках необходимо разместить навигационные указатели на территории к наиболее доступному входу, установить кнопку вызова помощи и/или разместить информационную табличку с номером телефона сотрудника для оказания ситуационной помощи.

В зданиях памятников архитектуры и культуры или при временном приспособлении зданий для обеспечения доступа инвалидов могут применяться инвентарные пандусы. Инвентарный пандус должен соответствовать следующим параметрам: ширина – не менее 0,8 м; продольный уклон – не более 1:12 (80 ‰); максимальная нагрузка – не менее 250 кг/м².

Вызывное устройство должно размещаться на видном месте с доступом с уровня тротуара. Кнопка должна располагаться на высоте 0,85 м-1,2 м от уровня доступной для человека на кресле-коляске поверхности передвижения.

В связи с тем, что здание является объектом культурного наследия все виды работ необходимо согласовывать со службой по государственной охране объектов культурного наследия.



Рисунок 2.2.1 Вход для людей на креслах-колясках



Рисунок 2.2.2 Вход для людей на креслах-колясках



Рисунок 2.2.3 Высота ступени 17 см



Рисунок 2.2.4 Высота ступени 12 см



Рисунок 2.2.5 Пандус



Рисунок 2.2.6 Пандус



Рисунок 2.2.7 Высота поручней соответствует требованиям



Рисунок 2.2.8 Расстояние между поручнями 108 см



Рисунок 2.2.9 Пандус



Рисунок 2.2.10 Вход



Рисунок 2.2.11 Вход



Рисунок 2.2.12 Вход



Рисунок 2.2.13 Ширина дверной створки 93 см



Рисунок 2.2.14 Тамбур



Рисунок 2.2.15 Тамбур



Рисунок 2.2.16 Вид на тамбур



Рисунок 2.2.17 Высота порога 6 см



Рисунок 2.2.18 Ширина одной створки 75 см



Рисунок 2.2.19 Двери тамбура

I Результаты обследования:

3. Пути (путей) движения внутри здания (в т.ч. путей эвакуации)

Объект культурного наследия «Церковь Иверской Богоматери 1871-1872 гг.»
(Красноярский край, г. Енисейск, ул. Ленина, д.100)

№ п/п	Наименование функционально-планировочного элемента	Выявленные нарушения и замечания			Работы по адаптации объектов	
		№ фото	Содержание	Значимо для инвалида	Содержание	Виды работ
3.1	Коридор (вестибюль, зона ожидания)	3.1 - 3.2	Замечаний нет	КОС	-	-
3.2	Лестница (внутри здания)	3.3 - 3.6	1. На лестничных маршах на краевых ступенях отсутствует контрастная маркировка (СП 59.13330.2020 п. 6.2.8)	ОС	1. На проступях краевых ступеней лестничных маршей должны быть нанесены одна или несколько противоскользящих полос, контрастных с поверхностью ступени, общей шириной 0,08–0,1 м. Расстояние между краем контрастной полосы и краем проступи ступени – не более 0,04 м. Необходимо промаркировать первую и последнюю ступень лестничного марша по всей длине. 2. Обслуживание посетителей предусмотрено на первом этаже учреждения. Пояснение: <i>Обслуживание посетителей предусмотрено на первом этаже. На втором этаже данного учреждения располагаются только сотрудники. Прием граждан не предусмотрен. При необходимости сотрудник может спуститься к посетителю на первый этаж.</i> <i>В связи с тем, что здание является объектом культурного наследия, все виды работ необходимо согласовывать со службой по государственной охране объектов культурного наследия.</i>	Текущий ремонт
3.3	Пандус (внутри здания)	-	Нет	-	-	-
3.4	Лифт	-	Нет	-	-	-
3.5	Дверь	3.7 - 3.14	1. Дверной порог больше 0.014м (СП 59.13330.2020 п. 6.2.4) 2. Ширина дверных полотен на некоторых	Все	1. Необходимо устранить порог там, где это требуется 2. Ширина дверных полотен и открытых проемов в стене, а	Капитальный ремонт Капитальный ремонт

			участках не соответствует требованиям (СП 59.13330.2020 п. 6.2.4)		<p>также выходов из помещений и коридоров на лестничную клетку должна быть не менее 0,9 м.</p> <p>Пояснение: <i>При необходимости и двери открывается вторая створка и ширина проема составляет 125 см.</i></p> <p><i>В связи с тем, что здание является объектом культурного наследия, все виды работ необходимо согласовывать со службой по государственной охране объектов культурного наследия.</i></p> <p><i>Для преодоления порогов на объекте могут применяться инвентарные пандусы.</i></p>	
3.6	Пути эвакуации (в т.ч. зоны безопасности)	3.15 - 3.28	<p>1. Отсутствуют обозначенные знаками доступности пути эвакуации инвалидов (СП 59.13330.20120 п. 6.5.1)</p> <p>2. Дверной порог больше 0.014м (СП 59.13330.2020 п. 6.2.4)</p> <p>3. Отсутствует контрастная маркировка ступеней лестничного марша (СП 59.13330.2020 п. 6.2.29)</p> <p>4. Лестница не дублируется пандусами или подъемными устройствами (СП 59.13330.2020 п. 5.1.14)</p> <p>5. Усилие открытия на некоторых дверях более</p>	Все	<p>1. Необходимо обозначить знаками доступности пути эвакуации инвалидов</p> <p>2. Необходимо устранить порог</p> <p>3. На проступях верхней и нижней ступеней каждого марша эвакуационных лестниц в общественных и производственных зданиях и сооружениях, доступных МГН, должны быть нанесены контрастные или контрастные фотолюминесцентные полосы в соответствии с требованиями 6.2.8. На проступях краевых ступеней лестничных маршей должны быть нанесены одна или несколько противоскользящих полос, контрастных с поверхностью ступени, как правило, желтого цвета, общей шириной 0,08–0,1 м. Расстояние между краем контрастной полосы и краем проступи ступени – не более 0,04 м.</p> <p>4. Требуется установка пандуса или подъемного устройства.</p> <p>5. Входные и противопожарные двери</p>	<p>Текущий ремонт</p> <p>Капитальный ремонт</p> <p>Текущий ремонт</p> <p>Капитальный ремонт</p> <p>Текущий ремонт</p>

		<p>50Нм (СП 59.13330.2020 п. 6.1.5)</p> <p>6. Отсутствуют поручни на лестничном марше (СП 59.13330.2020 п. 6.2.11)</p> <p>7. Ступени лестничного марша имеют разную высоту (СП 59.13330.2020 п. 5.1.12)</p>	<p>должны быть оборудованы доводчиками по ГОСТ Р 56177. Усилие открывания двери не должно превышать 50 Нм.</p> <p>6. Вдоль обеих сторон всех пандусов и открытых лестниц, а также у всех перепадов высот горизонтальных поверхностей более 0,45 м необходимо устанавливать ограждения с поручнями. Поручни следует располагать на высоте 0,9 м (допускается от 0,85 до 0,92 м). Поручень перил с внутренней стороны лестницы должен быть непрерывным по всей ее высоте. Завершающие горизонтальные части поручня должны быть длиннее марша лестницы или наклонной части пандуса на 0,3 м (допускается от 0,27 до 0,33 м) и иметь не травмирующее завершение.</p> <p>7. Все ступени лестниц в пределах одного марша должны быть одинаковыми по форме в плане, по размерам ширины проступи и высоты подъема ступеней.</p> <p>Пояснение: <i>В связи с тем, что здание является объектом культурного наследия, все виды работ необходимо согласовывать со службой по государственной охране объектов культурного наследия.</i></p> <p><i>До момента проведения ремонтных работ сотрудниками учреждения оказывается ситуационная помощь.</i></p> <p><i>Необходимо разместить навигацию для эвакуации посетителей с инвалидностью. Дополнительно необходимо в должностных инструкциях прописать обязанности сотрудникам и назначить ответственного человека за эвакуацию МГН.</i></p>	<p>Капитальный ремонт</p> <p>Капитальный ремонт</p>
--	--	---	---	---

II Заключение по зоне:

Наименование структурно-функциональной зоны	Состояние доступности* (к пункту 3.4 Акта обследования ОСИ)	Приложение		Рекомендации по адаптации (вид работы)** к пункту 4.1 Акта обследования ОСИ
		№ на плане	№ фото	
Пути (путей) движения внутри здания (в т.ч. путей эвакуации)	ДУ (К, С), ДЧ-И (О), ДП-И (Г, У)		3.1-3.28	Капитальный ремонт, текущий ремонт

* указывается: **ДП-В** - доступно полностью всем; **ДП-И** (К, О, С, Г, У) – доступно полностью избирательно (указать категории инвалидов); **ДЧ-В** - доступно частично всем; **ДЧ-И** (К, О, С, Г, У) – доступно частично избирательно (указать категории инвалидов); **ДУ** - доступно условно, **ВНД** - недоступно

**указывается один из вариантов: не нуждается; ремонт (текущий, капитальный); индивидуальное решение с ТСР; технические решения невозможны – организация альтернативной формы обслуживания

Комментарий к заключению:

В связи с тем, что здание является объектом культурного наследия, все виды работ необходимо согласовывать со службой по государственной охране объектов культурного наследия.

В данном учреждении обслуживание посетителей предусмотрено на первом этаже здания. Услуги на втором этаже не оказываются. При необходимости сотрудники могут спуститься на первый этаж к посетителям.

Пути движения на объекте должны быть удобными и обеспечивать доступ ко всем функциональным зонам внутри сооружения (в т.ч. эвакуационным выходам), а также входам и элементам благоустройства.

Все пути движения должны соответствовать следующим требованиям:

- быть доступными для различных категорий пользователей;
- быть безопасными в процессе движения;
- оборудованы для облегчения движения, получения своевременной информации;
- быть по возможности короткими, геометрически простыми.

Двери на путях движения инвалида к зоне обслуживания должны быть шириной не менее 0,9 м с порогом высотой не более чем 0,014 м. Доступная для конкретного инвалида ширина дверного проема зависит от ширины его коляски. Стандартной считается коляска шириной 0,7 м. Проезд через узкий дверной проем менее 0,7 м для инвалида на кресло-коляске будет невозможен (хотя некоторые активные инвалиды пользуются колясками с шириной 0,6 м). Все двери должны легко открываться. Усилие открывания двери не должно превышать 50 Нм. Пороги должны отсутствовать или быть не более 0,014 м.

При необходимости персоналом обеспечивается сопровождение незрячего посетителя или посетителя, использующего для передвижения кресло-коляску, от входа в здание к месту обслуживания (прилавку, столику, кассе) и оказание ему помощи в получении услуги. Персонал должен быть проинструктирован. Порядок оказания такой помощи должен быть своевременно доведен до посетителей.



Рисунок 3.1 Притвор



Рисунок 3.2 Притвор



Рисунок 3.3 Лестница на балкон второго этажа



Рисунок 3.4 Лестничный марш



Рисунок 3.5 Лестничный марш. Вид со второго этажа



Рисунок 3.6 Лестничный марш



Рисунок 3.7 Двери на путях движения



Рисунок 3.8 Двери на путях движения. Вид на входную группу



Рисунок 3.9 Двери на путях движения в санузел



Рисунок 3.10 Двери на путях движения в санузел



Рисунок 3.11 Высота порога 3 см

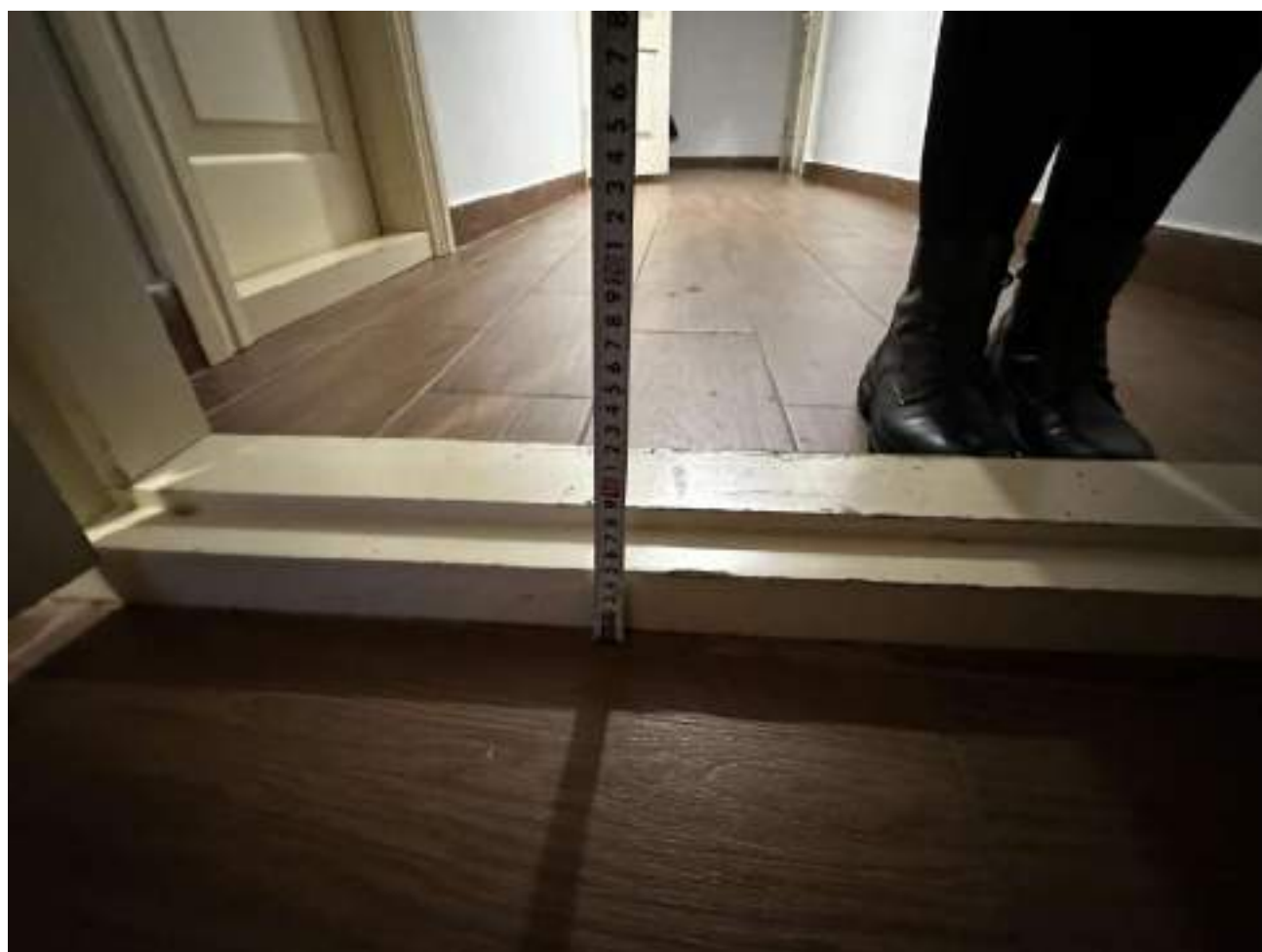


Рисунок 3.12 Высота порога 6 см



Рисунок 3.13 Ширина проема 82 см



Рисунок 3.14 При открытии двух створок ширина дверного проема 125 см



Рисунок 3.15 Эвакуационный выход

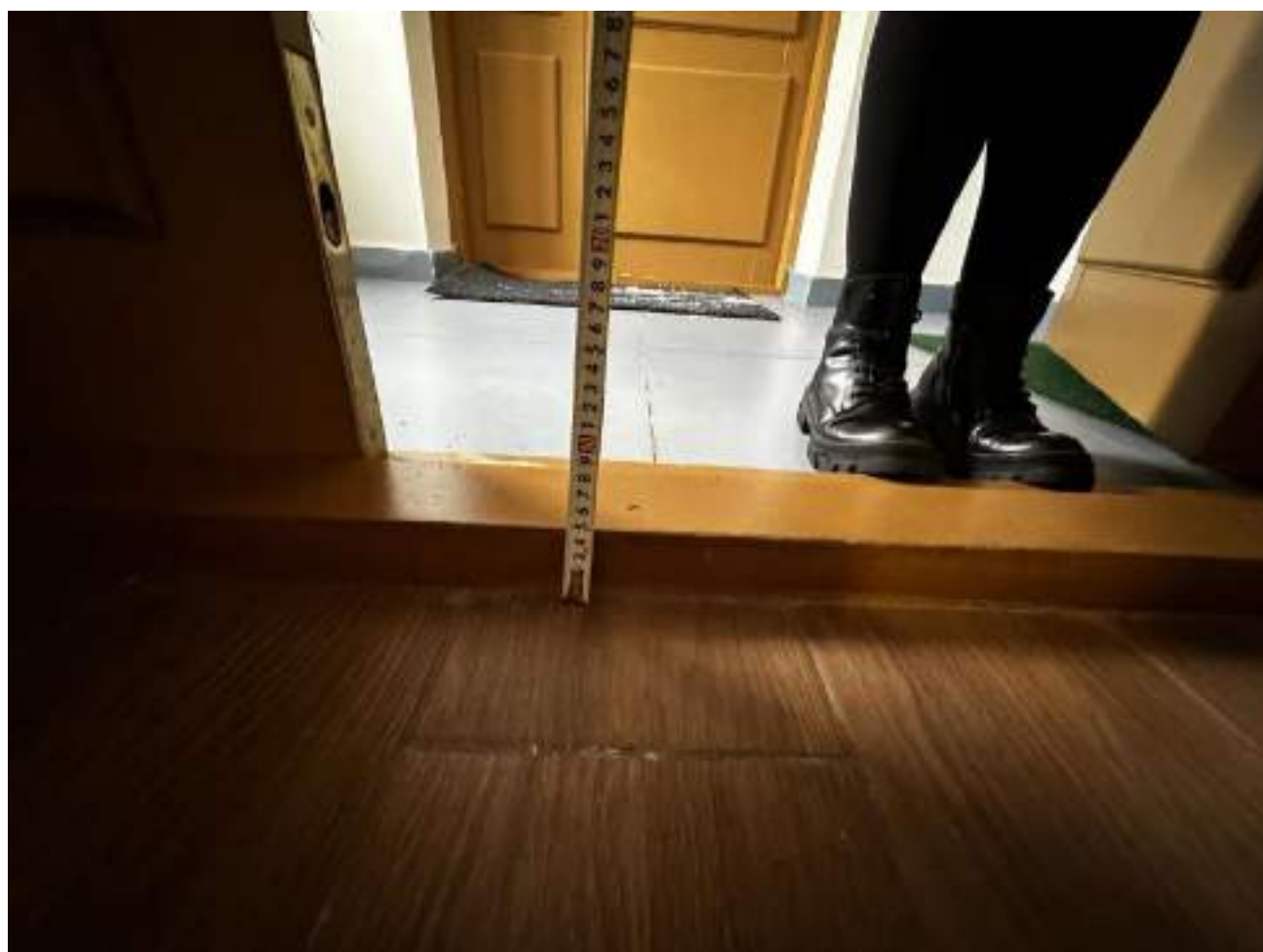


Рисунок 3.16 Высота порога 5 см



Рисунок 3.17 Ширина дверного проема при открытии одной створки 80 см



Рисунок 3.18 Ширина дверного проема при открытии двух створок 121 см

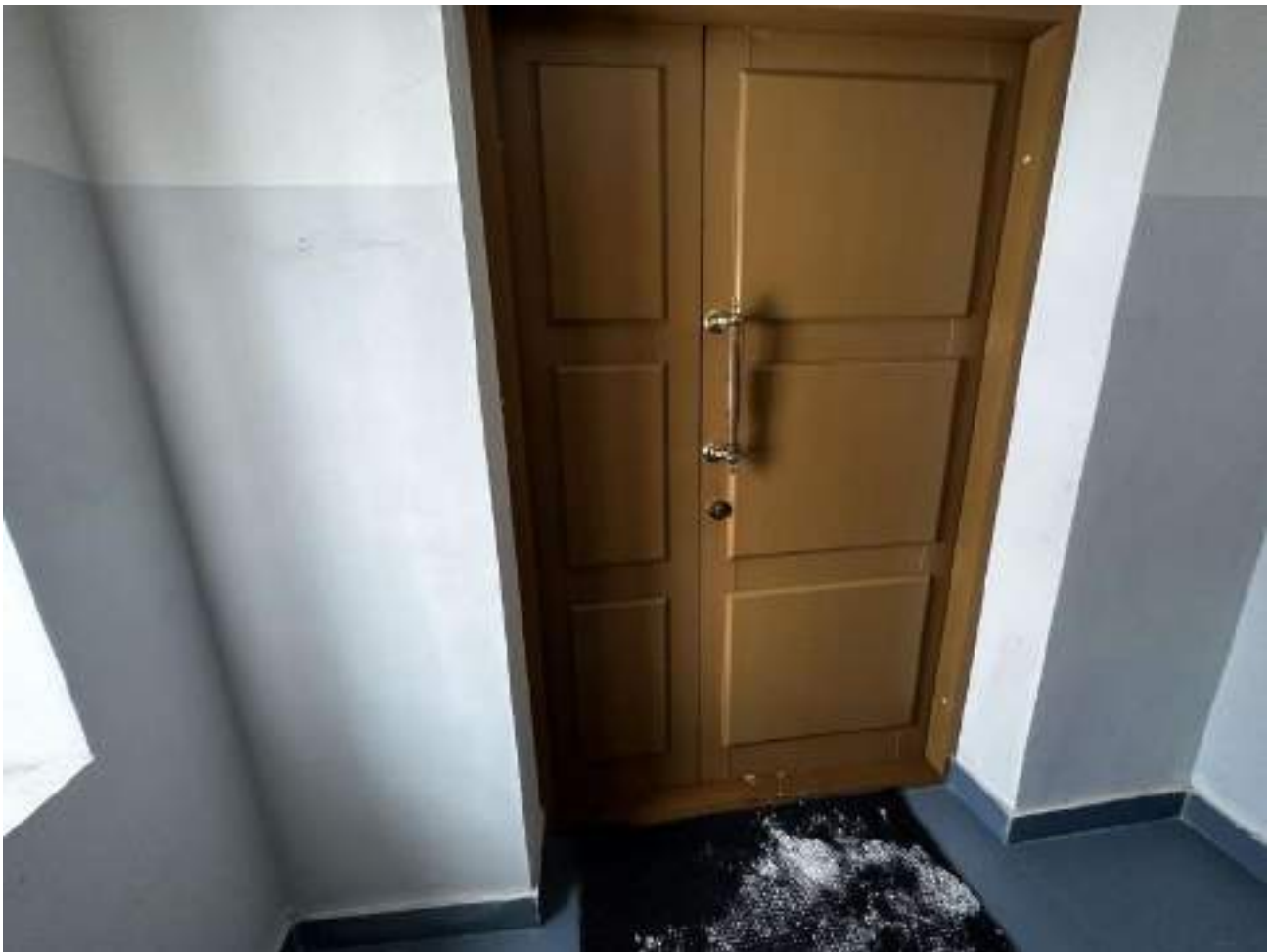


Рисунок 3.19 Эвакуационный выход



Рисунок 3.20 Эвакуационный выход



Рисунок 3.21 Высота порога 7 см



Рисунок 3.22 Эвакуационный выход. Вид с улицы



Рисунок 3.23 высота ступени 8 см

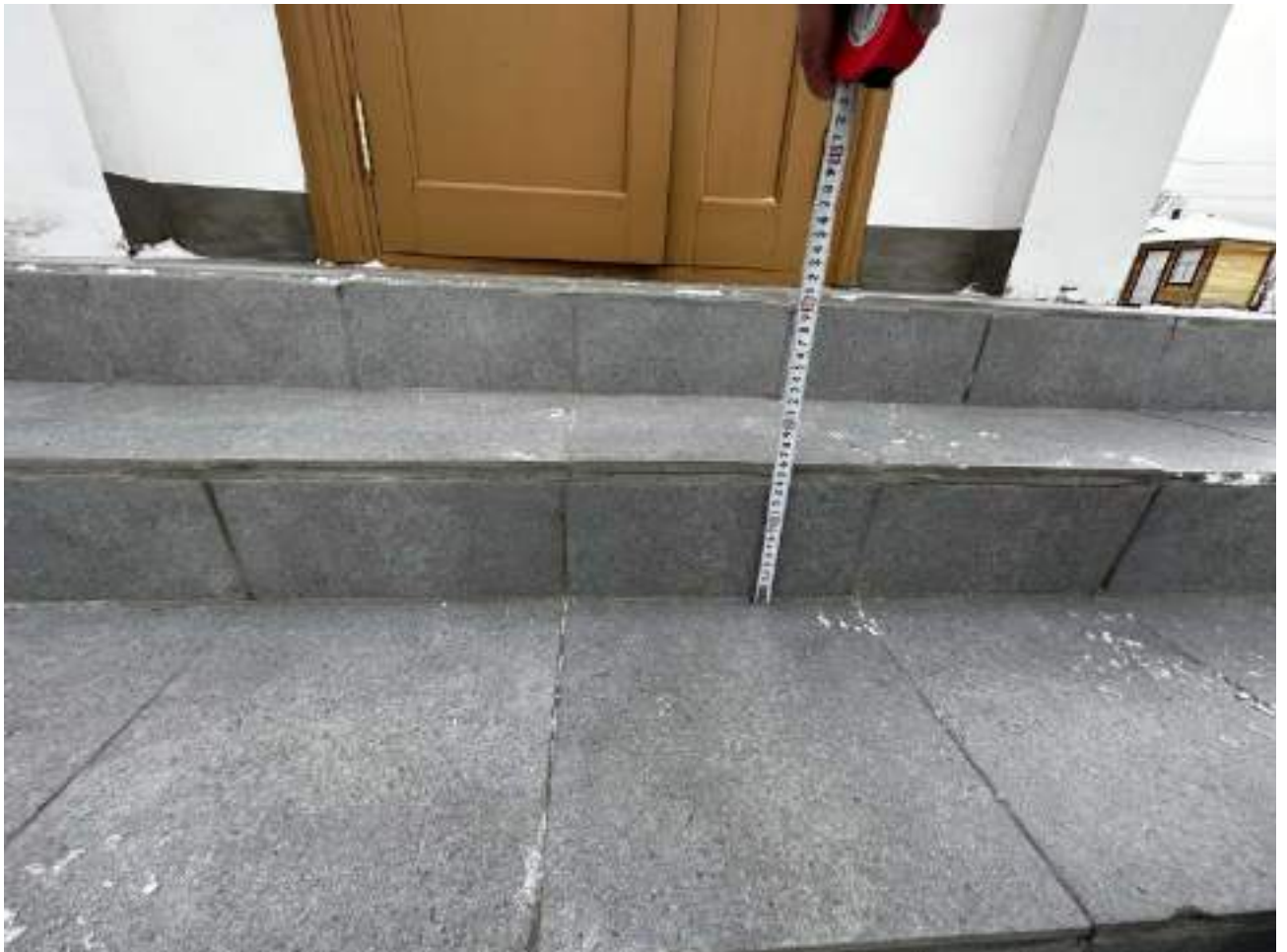


Рисунок 3.24 Высота ступени 16 см



Рисунок 3.25 Эвакуационный выход. Вид с улицы



Рисунок 3.26 Эвакуационный выход № 2



Рисунок 3.27 Эвакуационный выход № 2. Вид с улицы



Рисунок 3.28 Эвакуационный выход №2. Вид с улицы

II Заключение по зоне:

Наименование структурно-функциональной зоны	Состояние доступности* (к пункту 3.4 Акта обследования ОСИ)	Приложение		Рекомендации по адаптации (вид работы)** к пункту 4.1 Акта обследования ОСИ
		№ на плане	№ фото	
Зоны целевого назначения здания	ДЧ-И (С, Г), ДП-И (К, О, У)		4.1-4.5	Текущий ремонт

* указывается: **ДП-В** - доступно полностью всем; **ДП-И** (К, О, С, Г, У) – доступно полностью избирательно (указать категории инвалидов); **ДЧ-В** - доступно частично всем; **ДЧ-И** (К, О, С, Г, У) – доступно частично избирательно (указать категории инвалидов); **ДУ** - доступно условно, **ВНД** - недоступно

**указывается один из вариантов: не нуждается; ремонт (текущий, капитальный); индивидуальное решение с ТСР; технические решения невозможны – организация альтернативной формы обслуживания

Комментарий к заключению:

В связи с тем, что здание относится к объектам культурного наследия, все виды работ необходимо согласовывать со службой по государственной охране объектов культурного наследия.

Обслуживание посетителей предусмотрено на первом этаже учреждения. Для получения информации слабослышащими прихожанами, пользующимися слуховыми аппаратами или кохлеарными имплантатами, следует размещать индукционные петли. Для людей с когнитивными расстройствами необходимо предусматривать информационное обеспечение, интуитивно понятное и доступное, учитывая особенности восприятия пространства данной категорией прихожан.



Рисунок 4.1 Кафоликон



Рисунок 4.2 Кафоликон



Рисунок 4.3 Кафоликон



Рисунок 4.4 Кафоликон. Вид с балкона второго этажа



Рисунок 4.5 Притвор

**I Результаты обследования:
5. Санитарно-гигиенических помещений**

Объект культурного наследия «Церковь Иверской Богоматери 1871-1872 гг.»
(Красноярский край, г. Енисейск, ул. Ленина, д.100)

№ п/п	Наименование функционально-планировочного элемента	Выявленные нарушения и замечания			Работы по адаптации объектов	
		№ фото	Содержание	Значимо для инвалида	Содержание	Виды работ
5.1	Туалетная комната	5.1 - 5.7	<p>1. Ширина дверного проема в свету не соответствует норме (СП 59.13330.2020 п. 6.2.4)</p> <p>2. Отсутствует информационная табличка со шрифтом Брайля (59.13330.2020 п. 6.3.6)</p> <p>3. Дверной порог больше 0.014м (СП 59.13330.2020 п. 6.2.4)</p> <p>4. Мусорное ведро имеет педаль для нажатия ногой</p> <p>5. В кабине сбоку от унитаза отсутствует пространство рядом с унитазом шириной 0,8 м (СП 59.13330.2020 п. 6.3.3)</p> <p>6. Высота размещения некоторого оборудования находится на недоступном уровне для человека на кресло-коляске (СП 59.13330.2020 п. 6.4.2)</p>	Все	<p>Необходимо произвести перепланировку пространства санузла с более удобным размещением сантехнического оборудования:</p> <p>1. Необходимо расширить дверной проем до 0,9 м.</p> <p>2. У дверей блоков санитарно-бытовых помещений, включающих в себя доступные кабины (уборных, душевых, ванн и т. п.), и универсальной кабины уборной следует предусматривать со стороны ручки информационные таблички помещений (выполненные рельефно-графическим и рельефно-точечным способом), расположенные на высоте от 1,2 до 1,6 м от уровня пола и на расстоянии 0,1–0,5 м от края двери.</p> <p>3. Необходимо устранить порог</p> <p>4. Рекомендуется заменить мусорное ведро на открытое, либо с вращающейся крышкой</p> <p>5. В кабине сбоку от унитаза следует предусматривать пространство рядом с унитазом шириной не менее 0,8 м для размещения кресла-коляски</p> <p>6. Необходимо разместить оборудование (электровыключатели, розетки, зеркало) на уровень доступный для человека на кресло-коляске. Ручки, рычаги, краны и кнопки различных аппаратов, информационные дисплеи и прочие устройства, которыми могут воспользоваться инвалиды на креслах-колясках,</p>	<p>Капитальный ремонт</p> <p>Текущий ремонт</p> <p>Капитальный ремонт</p> <p>Текущий ремонт</p> <p>Капитальный ремонт</p> <p>Текущий ремонт</p>

					<p>следует размещать на высоте 0,85–1,1 м. Электророзетки в помещениях следует предусматривать на высоте от 0,4 до 0,8 м от уровня пола. Электровыключатель должен быть установлен в зоне его досягаемости на высоте от пола не более 1,2 м.</p> <p>Пояснение: В связи с тем, что здание является объектом культурного наследия, все виды работ необходимо согласовывать со службой по государственной охране объектов культурного наследия.</p>	
5.2	Душевая/ ванная комната	-	Нет	-	-	-
5.3	Бытовая комната (гардеробная)	5.8	Нет	-	При входе в учреждение имеется вешалка. При необходимости персоналом оказывается ситуационная помощь.	-

II Заключение по зоне:

Наименование структурно-функциональной зоны	Состояние доступности* (к пункту 3.4 Акта обследования ОСИ)	Приложение		Рекомендации по адаптации (вид работы)** к пункту 4.1 Акта обследования ОСИ
		№ на плане	№ фото	
Санитарно-гигиенические помещения	ДУ (К, С), ДЧ-И (О), ДП-И (Г, У)		5.1-5.8	Капитальный ремонт, текущий ремонт

* указывается: **ДП-В** - доступно полностью всем; **ДП-И** (К, О, С, Г, У) – доступно полностью избирательно (указать категории инвалидов); **ДЧ-В** - доступно частично всем; **ДЧ-И** (К, О, С, Г, У) – доступно частично избирательно (указать категории инвалидов); **ДУ** - доступно условно, **ВНД** - недоступно

**указывается один из вариантов: не нуждается; ремонт (текущий, капитальный); индивидуальное решение с ТСР; технические решения невозможны – организация альтернативной формы обслуживания

Комментарий к заключению:

К кабине туалета предъявляются особые требования, чтобы им мог воспользоваться инвалид на кресле-коляске. При пользовании санузлом инвалиду колясочнику необходимо пересесть из кресла-коляски на унитаз. В большинстве случаев используется боковое пересаживание: коляска ставится рядом с унитазом сбоку. В непосредственной близости от унитаза должна быть свободная зона для размещения коляски.

Электровыключатель должен быть установлен в зоне его досягаемости (на высоте от пола не более 1,2 м), чтобы инвалид на кресле-коляске мог самостоятельно воспользоваться санузлом или для включения освещения применен датчик движения.



Рисунок 5.1 Туалет



Рисунок 5.2 Ширина дверного проема 60 см

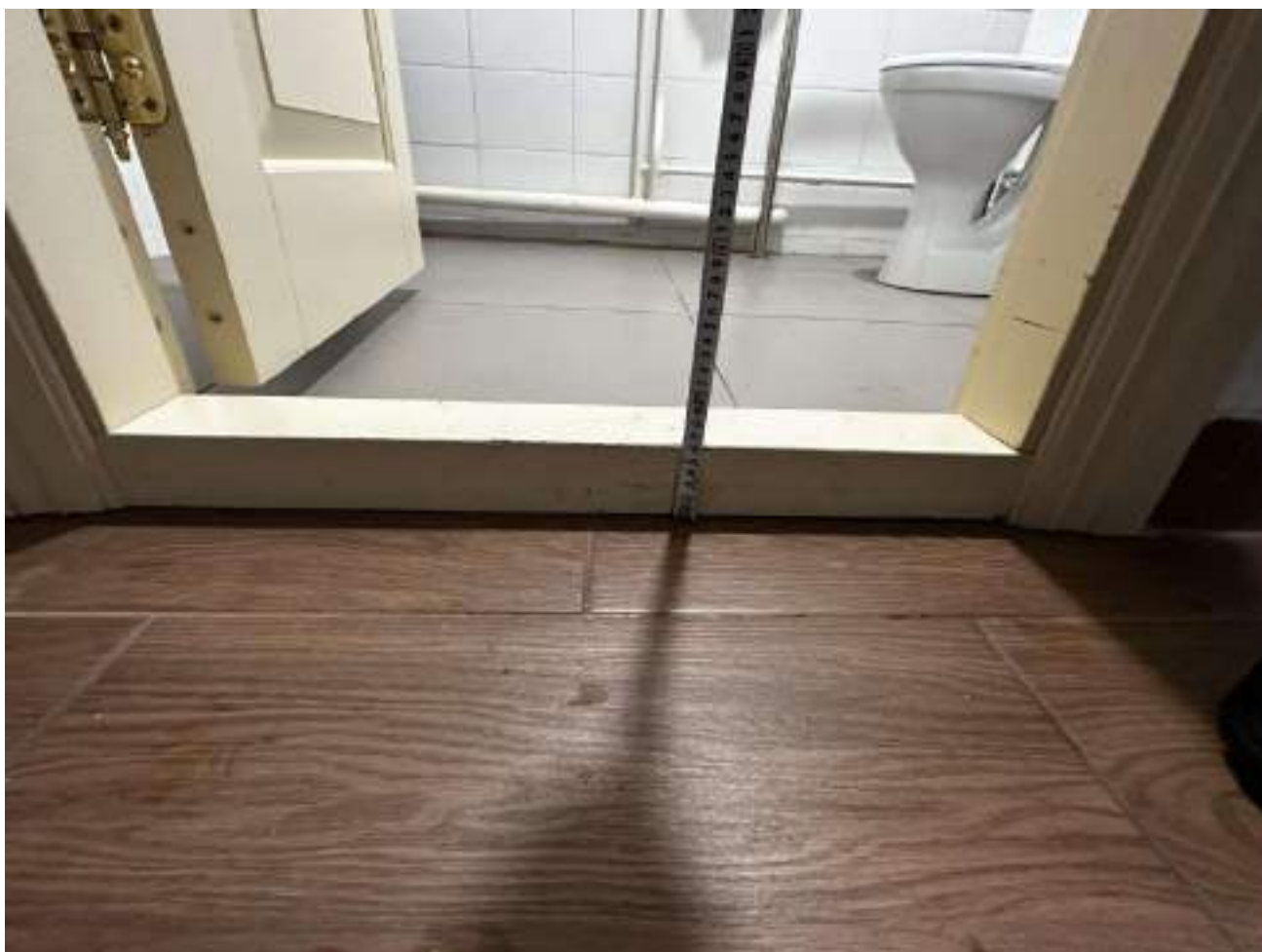


Рисунок 5.3 Высота порога 6 см



Рисунок 5.4 Кабина санузла



Рисунок 5.5 Кабина санузла



Рисунок 5.6 Высота унитаза соответствует требованиям



Рисунок 5.7 Кабина санузла



Рисунок 5.8 Вешалка

**I Результаты обследования:
6. Системы информации на объекте**

Объект культурного наследия «Церковь Иверской Богоматери 1871-1872 гг.»
(Красноярский край, г. Енисейск, ул. Ленина, д.100)

№ п/п	Наименование функционально-планировочного элемента	Выявленные нарушения и замечания			Работы по адаптации объектов	
		№ фото	Содержание	Значимо для инвалида	Содержание	Виды работ
6.1	Визуальные средства	6.1 - 6.3	1. Отсутствуют технические средства информирования, ориентации и сигнализации, размещаемые в помещениях, которые должны обеспечивать визуальную, звуковую, радио и тактильную информацию (СП 59.13330.2020 п. 6.5.1-6.5.3)	Все	1. Знаком доступности для МГН необходимо обозначить: - стоянки (парковки) транспортных средств; - доступные пути эвакуации инвалидов на креслах-колясках; - входы и выходы, доступные для инвалидов на креслах-колясках; - входы в общественные уборные для информирования инвалидов с нарушением зрения; - доступные санитарно-бытовые помещения для инвалидов на креслах-колясках; <i>Пояснение: Необходимо организовать парковочное место для МГН, разместить навигацию ко входу для людей на креслах-колясках, а также обозначить помещения и пути эвакуации.</i>	Текущий ремонт
6.2	Акустические средства	6.4	1. На стойке обслуживания не предусмотрены системы усиления звука (СП 59.13330.2020 п. 8.1.7) 2. В зале не предусмотрена система для слабослышащих (СП 59.13330.2020 п. 6.5.12)	Все	1. Необходимо оборудовать стойку обслуживания посетителей переносными и/или стационарными системами усиления звука (индукционные петли, фм-приемники) 2. Необходимо предусмотреть использование в залах индукционных контуров/систем для слабослышащих посетителей	Текущий ремонт Текущий ремонт
6.3	Тактильные средства	6.5	1. Отсутствует тактильная предупреждающая разметка перед лестничным маршем и дверью на входной группе (центральный вход) (СП 59.13330.2020 п. 6.1.8, ГОСТ Р 52875, п. 4.3.2)	С	1. Необходимо разместить тактильную плитку перед входом и выходом из учреждения центрального входа: если дверь открывается на себя – на расстоянии, равном ширине полотна двери. Тактильно-контрастные указатели (рисунок: конус в линейном порядке) должны быть глубиной 0.5-0.6 метра и укладываться на всю ширину дверного проема.	Текущий ремонт

		<p>2. Отсутствует дублирование информации внутренних помещений шрифтом Брайля (СП 59.13330.2020 п. 6.5.9)</p>	<p>Информацию для инвалидов с нарушениями зрения о приближении их к зонам повышенной опасности (отдельно стоящим опорам, стойкам и другим препятствиям, лестницам, пешеходным переходам и т. д.) следует обеспечивать устройством тактильно-контрастных наземных указателей по ГОСТ Р 52875 или изменением фактуры поверхности пешеходного пути с подобными характеристиками. Необходимо перед лестницей обустроить предупреждающие тактильно-контрастные указатели (рисунок: конус в линейном порядке) глубиной 0.5-0.6 метра на расстоянии 0.3 метра от внешнего края проступи. Требуется уложить предупреждающие тактильно-контрастные указатели в начале и конце лестницы.</p> <p>2. Необходимо обеспечить дублирование информации внутренних помещений шрифтом Брайля (таблички при входе во внутренние помещения, доступные для посетителей). Информационные тактильные таблички (в том числе тактильно-звуковые) для идентификации помещений с использованием рельефно-линейного шрифта, а также рельефно-точечного шрифта Брайля для людей с нарушением зрения должны размещаться рядом с дверью со стороны дверной ручки на высоте от 1,2 до 1,6 м от уровня пола и на расстоянии 0,1 м от края таблички до края дверного проема: - перед входами во внутренние помещения, в которых оказываются услуги, с указанием назначения помещения.</p> <p>Пояснение: В связи с тем, что здание является объектом культурного наследия, все виды работ необходимо согласовывать со службой по государственной охране объектов культурного наследия.</p>	<p>Текущий ремонт</p>
--	--	---	--	-----------------------

II Заключение по зоне:

Наименование структурно-функциональной зоны	Состояние доступности* (к пункту 3.4 Акта обследования ОСИ)	Приложение		Рекомендации по адаптации (вид работы)** к пункту 4.1 Акта обследования ОСИ
		№ на плане	№ фото	
Системы информации на объекте	ДУ (С, Г), ДП-И (К, О, У)		6.1-6.5	Текущий ремонт

* указывается: ДП-В - доступно полностью всем; ДП-И (К, О, С, Г, У) – доступно полностью избирательно (указать категории инвалидов); ДЧ-В - доступно частично всем; ДЧ-И (К, О, С, Г, У) – доступно частично избирательно (указать категории инвалидов); ДУ - доступно условно, ВНД - недоступно

**указывается один из вариантов: не нуждается; ремонт (текущий, капитальный); индивидуальное решение с ТСР; технические решения невозможны – организация альтернативной формы обслуживания

Комментарий к заключению:

Правильно организованная универсальная безбарьерная среда подразумевает, что каждому посетителю, независимо от физических возможностей, должно быть гарантировано получение информации, важной при посещении данного объекта. Для этого используются визуальные, звуковые или тактильные носители информации.

Систему доступного информирования можно назвать эффективной, если посетители с нарушениями зрения или слуха могут без существенных ограничений пользоваться всеми предоставляемыми услугами, а также без труда ориентироваться в пространстве, не прибегая к помощи окружающих.

Чтобы обеспечить максимальную простоту восприятия информации, необходимо использовать единую систему знаков и символов в пределах предприятия или другого объекта. Создание универсальной безбарьерной среды проводится с соблюдением международных стандартов, чтобы лицам с ограниченными возможностями было проще ориентироваться. Важно, чтобы информационные и навигационные знаки позволяли людям с инвалидностью быстро находить такие объекты как: парковочные места; вход и выход; зоны посадки в транспорт и высадки из него; пункты сервисного обслуживания (справочные, кассы, приемная администратора); лифты и подъемники; служебные помещения; пути перемещения и эвакуации.



Рисунок 6.1 Табличка при входе в учреждение



Рисунок 6.2 Информационная табличка

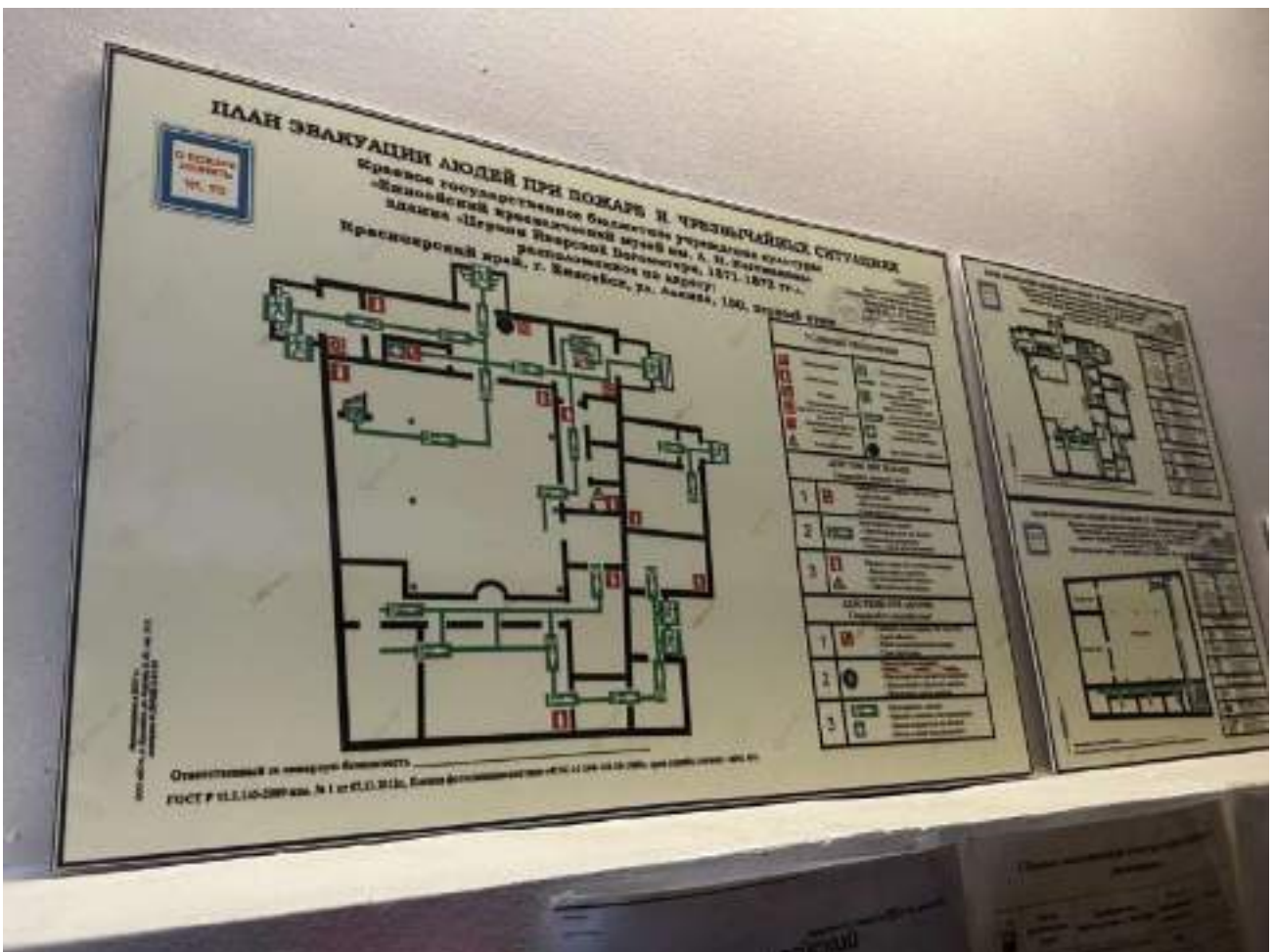


Рисунок 6.3 План эвакуации на первом этаже

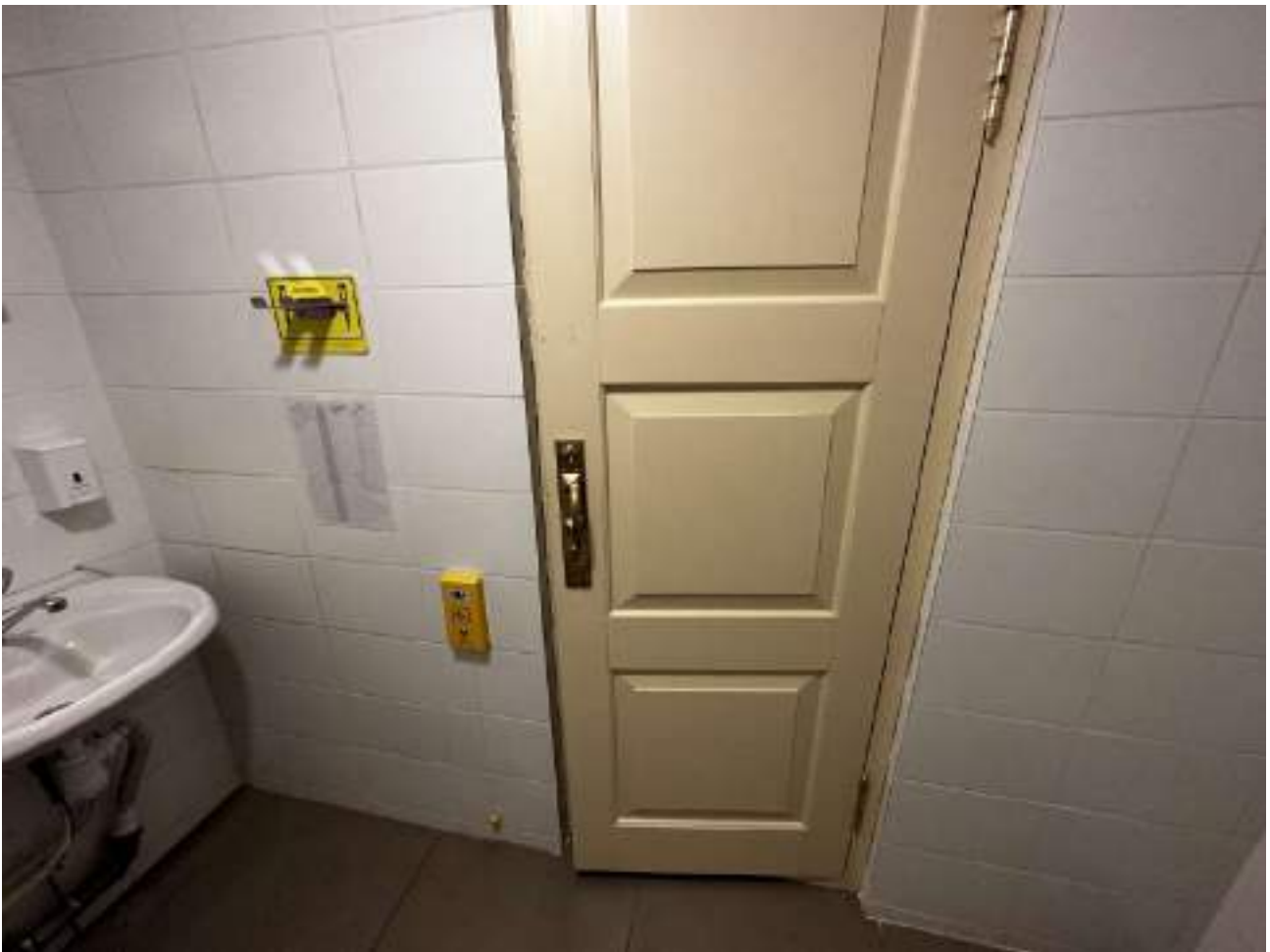


Рисунок 6.4 Кнопка вызова помощи в санузле

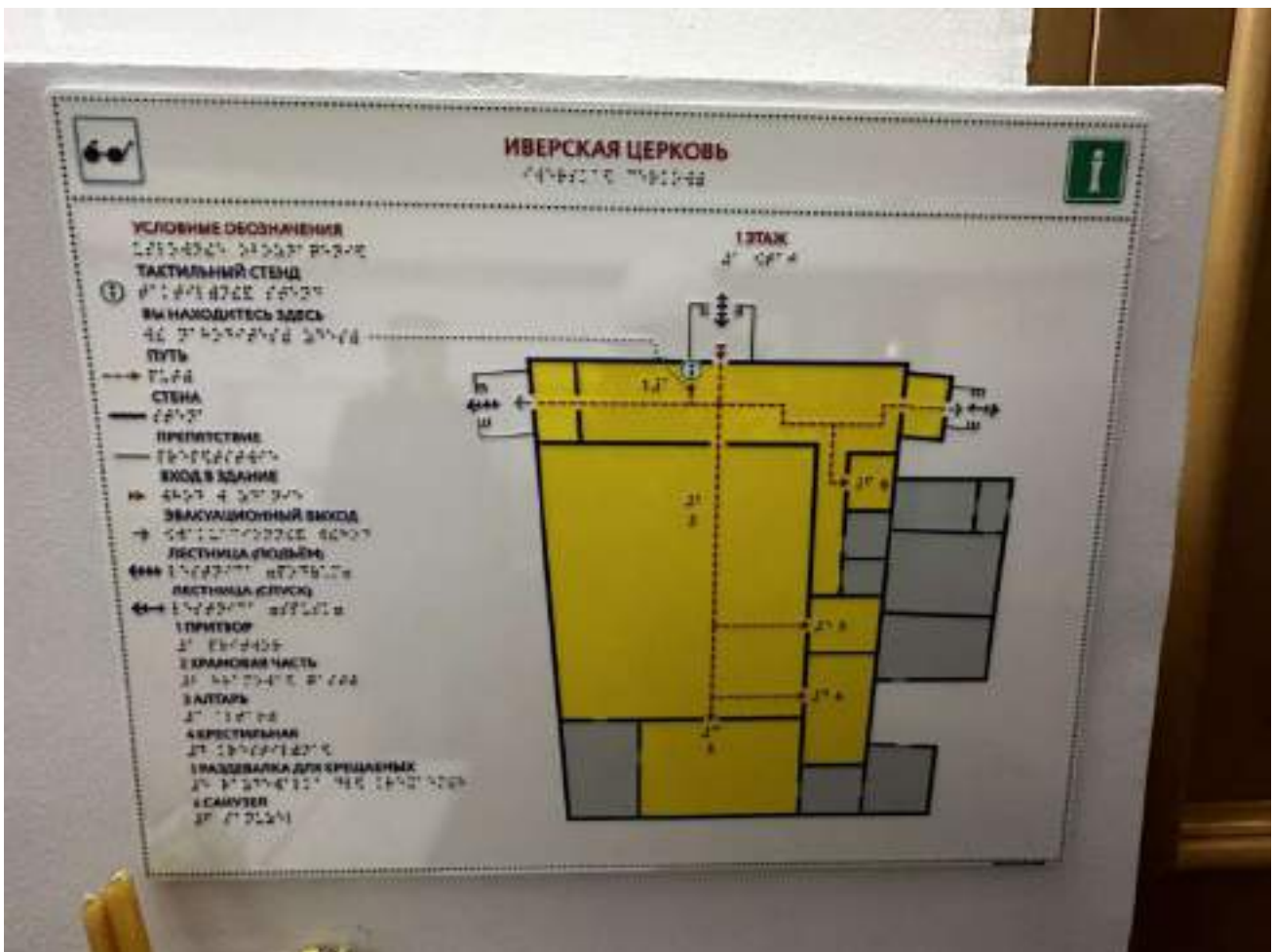


Рисунок 6.5 Тактильная мнемосхема помещения

ИТОГОВОЕ ЗАКЛЮЧЕНИЕ:

В связи с тем, что здание относится к объектам культурного наследия города, все виды работ необходимо согласовывать со службой по государственной охране объектов культурного наследия.

Доступность храмов для маломобильных групп населения крайне важна в жизни современного общества. Церковное строение нужно адаптировать для посещения различными группами прихожан, сочетая при этом гармонию архитектурного проектирования.

Для повышения уровня доступности объекта в рамках проведения капитальных и текущих ремонтов необходимо обеспечить беспрепятственный доступ к объекту от остановок общественного транспорта, а также организовать парковочное место для МГН; разместить навигацию ко входу для инвалидов на креслах-колясках; организовать доступность входных групп, путей движения внутри здания и санитарного помещения; устранить препятствия в здании в виде порогов; расширить дверные проемы там, где это требуется; разместить вспомогательные тактильные, визуальные и акустические средства передачи информации.

До момента проведения ремонтных работ на входной группе необходимо установить кнопку вызова помощи и/или информационную табличку с номером телефона сотрудника для оказания ситуационной помощи. Для преодоления небольших препятствий организация может использовать инвентарные пандусы. Инвентарный пандус должен соответствовать следующим параметрам: ширина – не менее 0,8 м; продольный уклон – не более 1:12 (80 ‰); максимальная нагрузка – не менее 250 кг/м².

В данном учреждении обслуживание посетителей предусмотрено на первом этаже здания. На втором этаже услуги не оказываются, при необходимости персонал может спуститься к посетителям на первый этаж.

Создание дружественного пространства в храме важно не только для людей с ярко выраженными проблемами: ментальными и речевыми, с нарушением слуха, зрения, опорно-двигательного аппарата. Есть еще несколько категорий людей с ограниченной подвижностью, для которых обустройство пространства имеет большее значение, чем для среднестатистического человека:

- пожилые люди, которых год от года становится больше;
- беременные и многодетные мамы, которым было бы удобно передвигаться с малышами в колясках;
- люди с временными ограничениями здоровья и часто болеющие, восстанавливающиеся после болезни.

При первом посещении объекта инвалиду важно понять, как можно до него добраться, какова его степень доступности, имеется ли на объекте персонал, который может оказать ему помощь, где расположены средства связи с администрацией, есть ли доставка услуги на дом и пр. Может потребоваться описание планировки объекта. Следует разместить указанную информацию на сайте объекта и предоставить пользователю пояснение по телефону. Информация должна быть представлена в удобном понятном формате, в том числе для слабовидящих.

По различным структурно-функциональным зонам степень доступности различна для основных категорий инвалидов.

Организация доступности объекта для инвалидов – форма обслуживания*

№ п/п	Категория инвалидов (вид нарушения)	Вариант организации доступности объекта (формы обслуживания)*
1.	Все категории инвалидов и МГН в том числе инвалиды:	ДУ
2	передвигающиеся на креслах-колясках	ДУ
3	с нарушениями опорно-двигательного аппарата	ДУ
4	с нарушениями зрения	ДУ
5	с нарушениями слуха	ДУ
6	с нарушениями умственного развития	А

* - указывается один из вариантов: «А», «Б», «ДУ», «ВНД»:

«А» - доступность всех зон и помещений (универсальная);

«Б» - выделены для обслуживания инвалидов специальные участки и помещения;

«ДУ» - обеспечена условная доступность: помощь сотрудника организации, либо услуги предоставляются на дому или дистанционно;

«ВНД» - доступность не организована (временно недоступно).