

Приложение к акту обследования объекта

«Усадьба Баландина, сер. XIX в.» (Лавки)
(Красноярский край, г. Енисейск, ул. Ленина, д. 103)

I Результаты обследования:

1. Территории, прилегающей к зданию (участка)

№ п/п	Наименование функционально-планировочного элемента	Выявленные нарушения и замечания			Работы по адаптации объектов	
		№ фото	Содержание	Значимо для инвалида	Содержание	Виды работ
1.1	Вход (входы) на территорию	1.1	<p>1. Вход на территорию не оборудован элементами информации об объекте (СП 59.13330.2016 п. 5.1.1)</p> <p>2. Отсутствуют тактильно-контрастные указатели перед калиткой (СП 59.13330.2016 п. 5.1.10)</p>	Все	<p>1. Необходимо оборудовать вход на территорию информацией об объекте доступной для всех категорий МГН.</p> <p>2. Необходимо разместить тактильно-контрастные указатели на расстоянии 0.8-0.9 метра (если дверь открывается на себя) и на расстоянии 0,3 метра (если дверь открывается от себя). Глубина предупреждающего указателя должна быть в пределах 0,5 - 0,6 м и входить в общее нормируемое расстояние до препятствия. Указатели должны иметь высоту рифов 5 мм.</p> <p>Пояснение: <i>Необходимо разместить тактильную табличку со шрифтом Брайля с названием учреждения при входе на территорию.</i></p> <p><i>Здание относится к объектам культурного наследия. В связи с этим по согласованию с ККО ВОС размещать тактильные напольные указатели на улице перед входом на территорию не требуется.</i></p> <p><i>Все остальные виды работ необходимо согласовывать со службой по государственной охране объектов культурного наследия.</i></p>	Текущий ремонт, индивидуальное решение

1.2	Путь (пути) движения на территории	1.2 - 1.4	1. При движении с парковочной зоны не установлены бордюрные съезды (пониженные бордюры) шириной не менее 1.5 метра (СП 59.13330.2016 п. 5.1.5) 2. Отсутствует навигация направления движения к доступному входу для людей на креслах-колясках (СП 59.13330.2016 п. 5.1.10)	Все	<p>1. Необходимо установить бордюрные съезды шириной не менее 1.5 метра.</p> <p>2. Необходимо разместить навигацию и обозначить входы и выходы доступные для МГН знаком доступности</p> <p>Пояснение: <i>Необходимо устранить перепады высот на путях движения по территории (понижение бордюрного камня).</i></p> <p><i>В связи с тем, что здание является объектом культурного наследия, все виды работ необходимо согласовывать со службой по государственной охране объектов культурного наследия.</i></p> <p><i>До момента проведения капитальных работ необходимо разместить кнопку вызова помощи в зону, доступную для инвалидов на креслах-колясках. Информацию об оказании ситуационной помощи можно разместить на официальном сайте организации и других источниках.</i></p>	Капитальный ремонт, текущий ремонт
1.3	Лестница	-	Нет	-	-	-
1.4	Пандус	-	Нет	-	-	-
1.5	Автостоянка и парковка	1.5 - 1.6	1. Парковочное место не обозначено дорожной разметкой (СП 59.13330.2016 п. 5.2.1)	Все	<p>1. Выделяемое машино-место должно обозначаться дорожной разметкой и, кроме того, на участке около здания - дорожными знаками, выполняемым на вертикальной поверхности (стене, стойке и т.п.) на высоте от 1,5 до 2,0 м (знак «Парковка» и табличка «Инвалид»).</p> <p>Разметку места для стоянки (парковки) транспортных средств инвалида на кресле-коляске следует предусматривать размерами 6,0 х 3,6 м, что дает возможность создать безопасную зону сбоку и сзади машины.</p>	Текущий ремонт

II Заключение по зоне:

Наименование структурно-функциональной зоны	Состояние доступности* (к пункту 3.4 Акта обследования ОСИ)	Приложение		Рекомендации по адаптации (вид работы)** к пункту 4.1 Акта обследования ОСИ
		№ на плане	№ фото	
Территория, прилегающая к зданию	ДУ (К, С), ДП-И (Г, О, У)		1.1-1.6	Капитальный ремонт, текущий ремонт, индивидуальное решение

* указывается: **ДП-В** - доступно полностью всем; **ДП-И** (К, О, С, Г, У) – доступно полностью избирательно (указать категории инвалидов); **ДЧ-В** - доступно частично всем; **ДЧ-И** (К, О, С, Г, У) – доступно частично избирательно (указать категории инвалидов); **ДУ** - доступно условно, **ВНД** - недоступно

**указывается один из вариантов: не нуждается; ремонт (текущий, капитальный); индивидуальное решение с ТСР; технические решения невозможны – организация альтернативной формы обслуживания

Комментарий к заключению:

Для безбарьерного передвижения инвалидов покрытие тротуаров от входа на территорию объекта к его доступному входу должно быть ровным, без зазоров, повреждений, просадок, выбоин и выступов, не создающим вибрацию кресла-коляски при движении, а также предотвращающим скольжение, т.е. сохраняющим крепкое сцепление подошвы обуви, опор вспомогательных средств хождения (костылей, трости, ходунков) и колес кресла-коляски при сырости и снеге. Вибрация коляски на неровном покрытии болезненна для инвалида на кресле-коляске, неровности покрытия затрудняют передвижение человека на костылях и возможность ориентирования на путях движения слепому с белой тростью.

Самостоятельное преодоление на кресле-коляске перепада высоты более 0,15 м для большинства инвалидов невозможно. Для безбарьерного передвижения людей, использующих кресла-коляски, в местах сопряжения двух разноуровневых поверхностей на тротуарах выполняется съезд (короткий пандус, не оборудованный поручнями). Уклон съезда должен быть максимально пологим, но не более 8%. На узких тротуарах допустимы съезды с уклоном 10% на перепаде высоты не более 0,1 м. На более крутых съездах кресло-коляска может опрокинуться, а инвалид на костылях может поскользнуться. При спуске в местах резких изменений уклонов подножка коляски может врезаться в горизонтальную часть тротуара и резко ее затормозить.



Рисунок 1.1 Вход на территорию объекта



Рисунок 1.2 Пути движения на территории



Рисунок 1.3 Отсутствует понижение бордюрного камня



Рисунок 1.4 Пути движения на территории



Рисунок 1.5 Парковочная зона на территории объекта



Рисунок 1.6 Парковочное место для МГН

I Результаты обследования:

2. Входа (входов) в здание

«Усадьба Баландина, сер. XIX в.» (Лавки)
(Красноярский край, г. Енисейск, ул. Ленина, д. 103)

№ п/п	Наименование функционально-планировочного элемента	Выявленные нарушения и замечания			Работы по адаптации объектов	
		№ фото	Содержание	Значимо для инвалида	Содержание	Виды работ
2.1	Лестница (наружная) (ступень при входе)	2.1 - 2.2	1. При входе на объект имеется препятствие в виде одной ступени (СП 59.13330.2016 п. 5.1.12) 2. На ступени отсутствует одна или несколько полос, контрастных поверхности, с шириной 8-10 см (СП 59.13330.2016 п. 5.1.12)	ОС	1. Необходимо устранить препятствие. Недопустимо применение одиночных ступеней, которые должны заменяться съездами. 2. На проступях краевых ступеней лестничных маршей должны быть нанесены одна или несколько полос, контрастных с поверхностью ступени, (например, желтого цвета), имеющие общую ширину в пределах 0,08 - 0,1 м. Расстояние между контрастной полосой и краем проступи - от 0,03 до 0,04 м. Пояснение: <i>До момента проведения капитального ремонта необходимо обозначить контрастным цветом ступень, согласно нормативным требованиям, чтобы люди со слабым зрением не споткнулись и не получили травму. В связи с тем, что здание является объектом культурного наследия, все виды работ необходимо согласовывать со службой по государственной охране объектов культурного наследия.</i> <i>Для людей на креслах-колясках организован отдельный вход со стороны автобусной остановки.</i>	Текущий ремонт, капитальный ремонт, индивидуальное решение
2.2	Пандус (наружный)	-	Нет	-	-	-
2.3	Дверь (входная) (Центральный вход)	2.1, 2.3 - 2.5	1. Усилие открытия двери более 50Нм (СП 59.13330.2016 п. 6.1.5) 2. У наружных дверей не предусмотрены смотровые панели, прозрачные с ударостойким материалом (СП 59.13330.2016 п. 6.1.5) 3. Дверной порог больше 0.014м (СП 59.13330.2016 п. 6.1.5)	КОС	1. Необходимо ослабить усилие для открытия двери или использовать доводчики 2. Необходимо использовать наружные двери со смотровыми панелями из прочного ударостойкого материала. Необходимо использовать двери со смотровыми панелями на высоте 1.0-1.6 метра от пола. 3. Необходимо устранить порог 4. Необходимо разместить	Капитальный ремонт, текущий ремонт индивидуальное решение

		<p>4. Отсутствует тактильная предупреждающая плитка перед входной дверью (СП 59.13330.2016 п. 6.1.8)</p> <p>5. Перед входом в учреждение отсутствует информационная тактильная табличка для людей с нарушением зрения (СП 59.13330.2016 п. 6.5.9)</p> <p>6. Ширина дверного проема не соответствует норме, менее 90 см (СП 59.13330.2016 п. 6.1.5)</p> <p>7. Отсутствует навигация направления движения к доступному входу для людей на креслах-колясках (СП 59.13330.2016 п. 5.1.10)</p>		<p>тактильную плитку за 0.9 метра от навесной двери. Тактильно-контрастные указатели должны быть глубиной 0.5-0.6 метра и укладываться на всю ширину дверного проема.</p> <p>5. Информирование тактильные таблички для людей с нарушением зрения с использованием рельефных знаков и символов, а также рельефно-точечного шрифта Брайля должны размещаться рядом с дверью со стороны дверной ручки на высоте от 1,2 до 1,6 м: - перед входом в здание с указанием наименования учреждения, времени оказания услуг (приемных часов).</p> <p>6. Необходимо заменить двери с учетом ширины одной дверной створки не менее 0.9 метров</p> <p>7. Необходимо разместить навигацию и обозначить входы и выходы доступные для МГН знаком доступности</p> <p>Пояснение: Здание относится к объектам культурного наследия. В связи с этим по согласованию с ККО ВОС размещать тактильные напольные указатели на улице перед входом в учреждение на данный период времени не требуется. Все остальные виды работ необходимо согласовывать со службой по государственной охране объектов культурного наследия.</p> <p>Для людей на креслах-колясках организован отдельный вход со стороны автобусной остановки.</p>	
Дверь (входная) (Вход для людей на креслах-колясках)	2.6 - 2.8	<p>1. Усилие открытия двери более 50Нм (СП 59.13330.2016 п. 6.1.5)</p> <p>2. У наружных дверей не предусмотрены смотровые панели, прозрачные с ударостойким материалом (СП 59.13330.2016 п. 6.1.5)</p> <p>3. Дверной порог больше 0.014м (СП 59.13330.2016 п. 6.1.5)</p> <p>4. Отсутствует навигация направления движения к доступному входу для людей на креслах-колясках (СП</p>	КОС	<p>1. Необходимо ослабить усилие для открытия двери или использовать доводчики</p> <p>2. Необходимо использовать наружные двери со смотровыми панелями из прочного ударостойкого материала.</p> <p>Необходимо использовать двери со смотровыми панелями на высоте 1.0-1.6 метра от пола.</p> <p>3. Необходимо устранить порог</p> <p>4. Необходимо разместить навигацию и обозначить входы и выходы доступные для МГН знаком доступности</p> <p>Пояснение:</p>	Капитальный ремонт, текущий ремонт

			59.13330.2016 п. 5.1.10)		<p><i>Необходимо разместить навигацию к данному входу. До момента проведения капитального ремонта необходимо установить кнопку вызова помощи и/или информационную табличку с номером телефона сотрудника для оказания ситуационной помощи. Для преодоления порога можно использовать инвентарный пандус. Сотрудники учреждения должны быть проинструктированы.</i></p> <p><i>В связи с тем, что здание относится к объектам культурного наследия, все виды работ необходимо согласовывать со службой по государственной охране объектов культурного наследия.</i></p>	
2.4	Тамбур	-	Нет	-	-	-

II Заключение по зоне:

Наименование структурно-функциональной зоны	Состояние доступности* (к пункту 3.4 Акта обследования ОСИ)	Приложение		Рекомендации по адаптации (вид работы)** к пункту 4.1 Акта обследования ОСИ
		№ на плане	№ фото	
Вход в здание	ВНД (К), ДУ (С), ДП-И (О, Г, У)		2.1-2.8	Капитальный ремонт, текущий ремонт, индивидуальное решение

* указывается: **ДП-В** - доступно полностью всем; **ДП-И** (К, О, С, Г, У) – доступно полностью избирательно (указать категории инвалидов); **ДЧ-В** - доступно частично всем; **ДЧ-И** (К, О, С, Г, У) – доступно частично избирательно (указать категории инвалидов); **ДУ** - доступно условно, **ВНД** - недоступно

**указывается один из вариантов: не нуждается; ремонт (текущий, капитальный); индивидуальное решение с ТСР; технические решения невозможны – организация альтернативной формы обслуживания

Комментарий к заключению:

На объекте имеются два входа в здание, один из них предназначен для инвалидов на креслах-колясках. На сегодняшний день оба входа недоступны для людей на креслах-колясках. Чтобы сделать выделенный вход для инвалидов на креслах-колясках доступным, необходимо произвести капитальные ремонтные работы. До момента проведения капитального ремонта необходимо разместить навигацию к данному входу, установить кнопку вызова помощи и/или информационную табличку с номером телефона сотрудника, приобрести инвентарный пандус для преодоления порогов. Кнопка вызова помощи должна располагаться на высоте 0,85 м-1,2 м от уровня доступной для человека на кресле-коляске поверхности передвижения. Сотрудниками учреждения должна оказываться ситуационная помощь. Персонал должен быть проинструктирован на предмет оказания ситуационной помощи и этики общения с маломобильными гражданами.



Рисунок 2.1 Центральный вход на объект



Рисунок 2.2 Ступень при входе на объект



Рисунок 2.3 Высота дверного порога при входе 12 см



Рисунок 2.4 Ширина дверного проема 74 см



Рисунок 2.5 Дверь при входе в здание



Рисунок 2.6 Вход для людей на креслах-колясках



Рисунок 2.7 Высота дверного порога входа для инвалидов на креслах-колясках 4 см



Рисунок 2.8 Ширина дверного проема 116 см

I Результаты обследования:

3. Пути (путей) движения внутри здания (в т.ч. путей эвакуации)

«Усадьба Баландина, сер. XIX в.» (Лавки)
(Красноярский край, г. Енисейск, ул. Ленина, д. 103)

№ п/п	Наименование функционально-планировочного элемента	Выявленные нарушения и замечания			Работы по адаптации объектов	
		№ фото	Содержание	Значимо для инвалида	Содержание	Виды работ
3.1	Коридор (вестибюль, зона ожидания)	3.1 - 3.3	<p>1. Отсутствуют тактильно контрастные указатели перед препятствиями (СП 59.13330.2016 п. 6.2.3)</p> <p>2. Отсутствует тактильная мнемосхема помещения при входе в здание (СП 59.13330.2016 п. 8.1.6)</p> <p>3. Ширина пути движения в здании, в некоторых местах, менее 1.5-1.8 метра (СП 59.13330.2016 п. 6.2.1)</p>	КОС	<p>1. Необходимо расположить тактильно контрастные указатели на расстоянии 0,3 м от препятствия или дверного проема, если дверь открывается по ходу движения. Необходимо расположить тактильно контрастные указатели на расстоянии ширины полотна от плоскости дверного полотна, если дверь открывается наружу.</p> <p>2. При входах в здания массового посещения (вокзалы всех видов транспорта, учреждения социального назначения, торговые предприятия, административно-управленческие учреждения, многофункциональные комплексы и т.п.) для инвалидов по зрению должна быть установлена информационная тактильная или тактильно-звуковая мнемосхема, отображающая информацию о помещениях в здании, не мешающая основному потоку посетителей. Она должна размещаться с правой стороны по ходу движения на удалении от 2 до 4 м от входа.</p> <p>3. Пути движения к помещениям, зонам и местам обслуживания внутри здания следует проектировать в соответствии с нормативными требованиями к путям эвакуации людей из здания. Ширина пути движения (в коридорах, галереях и т.п.) должна быть не менее:</p> <ul style="list-style-type: none"> - при движении кресла-коляски в одном направлении - 1,5 м; - при встречном движении - 1,8 м. <p>Пояснение: Здание относится к объектам культурного наследия. В связи с этим по согласованию с ККО ВОС</p>	Текущий ремонт, капитальный ремонт, индивидуальное решение

					<p><i>разместить тактильные напольные указатели необходимо только перед центральным выходом из учреждения.</i></p> <p><i>Все остальные виды работ необходимо согласовывать со службой по государственной охране объектов культурного наследия.</i></p>	
3.2	Лестница (внутри здания)	-	Нет	-	-	-
3.3	Пандус (внутри здания)	-	Нет	-	-	-
3.4	Лифт	-	Нет	-	-	-
3.5	Дверь	3.3 - 3.6	<p>1. Отсутствуют тактильно контрастные указатели на расстоянии 0.3 м от дверного проема, если дверь открывается по ходу движения (СП 59.13330.2016 п. 6.2.3)</p> <p>2. Отсутствуют информирующие тактильные таблички для людей с нарушением зрения, которые должны размещаться рядом с дверью со стороны дверной ручки на высоте 1.2-1.6м (СП 59.13330.2016 п. 6.5.9)</p> <p>3. Ширина дверного проема не соответствует норме, менее 90 см (СП 59.13330.2016 п. 6.1.5)</p>	КОС	<p>1. Необходимо расположить тактильно контрастные указатели на расстоянии 0,3 м от препятствия или дверного проема, если дверь открывается по ходу движения</p> <p>2. Необходимо установить информирующие тактильные таблички для людей с нарушением зрения рядом с дверью со стороны дверной ручки на высоте 1.2-1.6м: - перед входами во внутренние помещения, в которых оказываются услуги, с указанием номера и назначения помещения.</p> <p>3. Необходимо заменить двери с учетом ширины одной дверной створки не менее 0.9 метров</p> <p>Пояснение: <i>В связи с тем, что здание относится к объектам культурного наследия, все виды работ необходимо согласовывать со службой по государственной охране объектов культурного наследия.</i></p> <p><i>По согласованию с ККО ВОС разместить тактильные напольные указатели на путях движения кроме входной группы (выхода из учреждения) не требуется.</i></p>	Капитальный ремонт, текущий ремонт, индивидуальное решение
3.6	Пути эвакуации (в т.ч. зоны безопасности)	3.7 - 3.10	<p>1. Дверной порог больше 0.014м (СП 59.13330.2016 п. 6.1.5)</p> <p>2. Отсутствуют обозначенные знаками доступности пути эвакуации инвалидов (СП 59.13330.2016 п. 6.5.1)</p> <p>3. На проступях краевых ступеней отсутствует контрастная маркировка</p>	Все	<p>1. Необходимо устранить порог</p> <p>2. Необходимо обозначить знаками доступности пути эвакуации инвалидов</p> <p>3. Необходимо нанести одну или несколько противоскользящих полос, контрастных с поверхностью ступени, шириной 0.08-0.1м. Расстояние между краем</p>	Капитальный ремонт, текущий ремонт

		<p>(СП 59.13330.2016 п. 6.2.8) 4. Ширина дверного проема на путях эвакуации не соответствует требованиям (СП 59.13330.2016 п. 6.2.21) 5. На улице возле эвакуационного выхода имеется препятствие в виде двух ступеней (СП 59.13330.2016 п. 6.2.8)</p>	<p>контрастной полосы и краем проступи ступени - от 0,03 до 0,04 м. 4. Необходимо расширить проёмы на пути эвакуации до 0.9 м 5. При перепаде высот пола в здании или сооружении следует предусматривать лестницы, пандусы или подъемные устройства, доступные для МГН</p> <p>Пояснение: <i>В связи с тем, что здание является объектом культурного наследия, все виды работ необходимо согласовывать со службой по государственной охране объектов культурного наследия.</i></p> <p><i>Необходимо обозначить пути эвакуации МГН. Также необходимо предусмотреть эвакуацию для людей на креслах-колясках. Для этого в качестве временного решения эвакуационный выход рекомендуется оборудовать техническими средствами для эвакуации инвалидов на креслах-колясках. Это может быть инвентарный пандус или специальное эвакуационное кресло. Также необходимо в должностных инструкциях прописать обязанности сотрудникам и назначить ответственного человека за эвакуацию МГН.</i></p>	
--	--	--	---	--

II Заключение по зоне:

Наименование структурно-функциональной зоны	Состояние доступности* (к пункту 3.4 Акта обследования ОСИ)	Приложение		Рекомендации по адаптации (вид работы)** к пункту 4.1 Акта обследования ОСИ
		№ на плане	№ фото	
Пути (путей) движения внутри здания (в т.ч. путей эвакуации)	ДУ (К, С), ДП-И (О, Г, У)		3.1-3.10	Капитальный ремонт, текущий ремонт, индивидуальное решение

* указывается: **ДП-В** - доступно полностью всем; **ДП-И** (К, О, С, Г, У) – доступно полностью избирательно (указать категории инвалидов); **ДЧ-В** - доступно частично всем; **ДЧ-И** (К, О, С, Г, У) – доступно частично избирательно (указать категории инвалидов); **ДУ** - доступно условно, **ВНД** - недоступно

**указывается один из вариантов: не нуждается; ремонт (текущий, капитальный); индивидуальное решение с ТСР; технические решения невозможны – организация альтернативной формы обслуживания

Комментарий к заключению:

При эксплуатации здания необходимо постоянно проверять пути движения на отсутствие выступающих в зону движения препятствий, которые трудно определить тростью или которые может не увидеть человек со слабым зрением. Все потенциально опасные элементы должны быть обозначены контрастным цветом и огорожены. Если на путях движения имеются выступы более 0,1 м от вертикальной поверхности с нижней кромкой на высоте от 0,7 до 2,1 м, то для безопасности слепых, пользующихся белой тростью, необходимо ограждение объекта по проекции его периметра. Допустимо установить под выступом какое-либо оборудование или небольшой архитектурный объект.

Двери на путях движения инвалида к зоне обслуживания должны быть шириной не менее 0,9 м с порогом высотой не более чем 0,014 м. Доступная для конкретного инвалида ширина дверного проема зависит от ширины его коляски. Стандартной считается коляска шириной 0,7 м. Проезд через узкий дверной проем менее 0,7 м для инвалида на кресле-коляске будет невозможен (хотя некоторые активные инвалиды пользуются колясками с шириной 0,6 м). Все двери должны легко открываться. Усилие открывания двери не должно превышать 50 Нм. Пороги должны отсутствовать или быть не более 0,014 м.

Рекомендуется на путях эвакуации устанавливать: текстовые табло с динамической информацией о порядке эвакуации (матричные, бегущая строка) для информации глухих, акустические устройства (звуковые маячки) для информации слепых, световые сигнальные устройства (световые маячки) для информации слабовидящих.

При необходимости персоналом обеспечивается сопровождение незрячего посетителя или посетителя, использующего для передвижения кресло-коляску, от входа в здание к месту обслуживания (прилавку, столику, кассе) и оказание ему помощи в получении услуги. Персонал должен быть проинструктирован. Порядок оказания такой помощи должен быть своевременно доведен до посетителей.



Рисунок 3.1 Вестибюль. Вид на центральный вход



Рисунок 3.2 Коридор



Рисунок 3.3 Коридор



Рисунок 3.4 Двери на путях движения



Рисунок 3.5 Ширина дверного проема на путях движения 68 см



Рисунок 3.6 Двери на путях движения



Рисунок 3.7 Эвакуационный выход



Рисунок 3.8 Эвакуационный выход

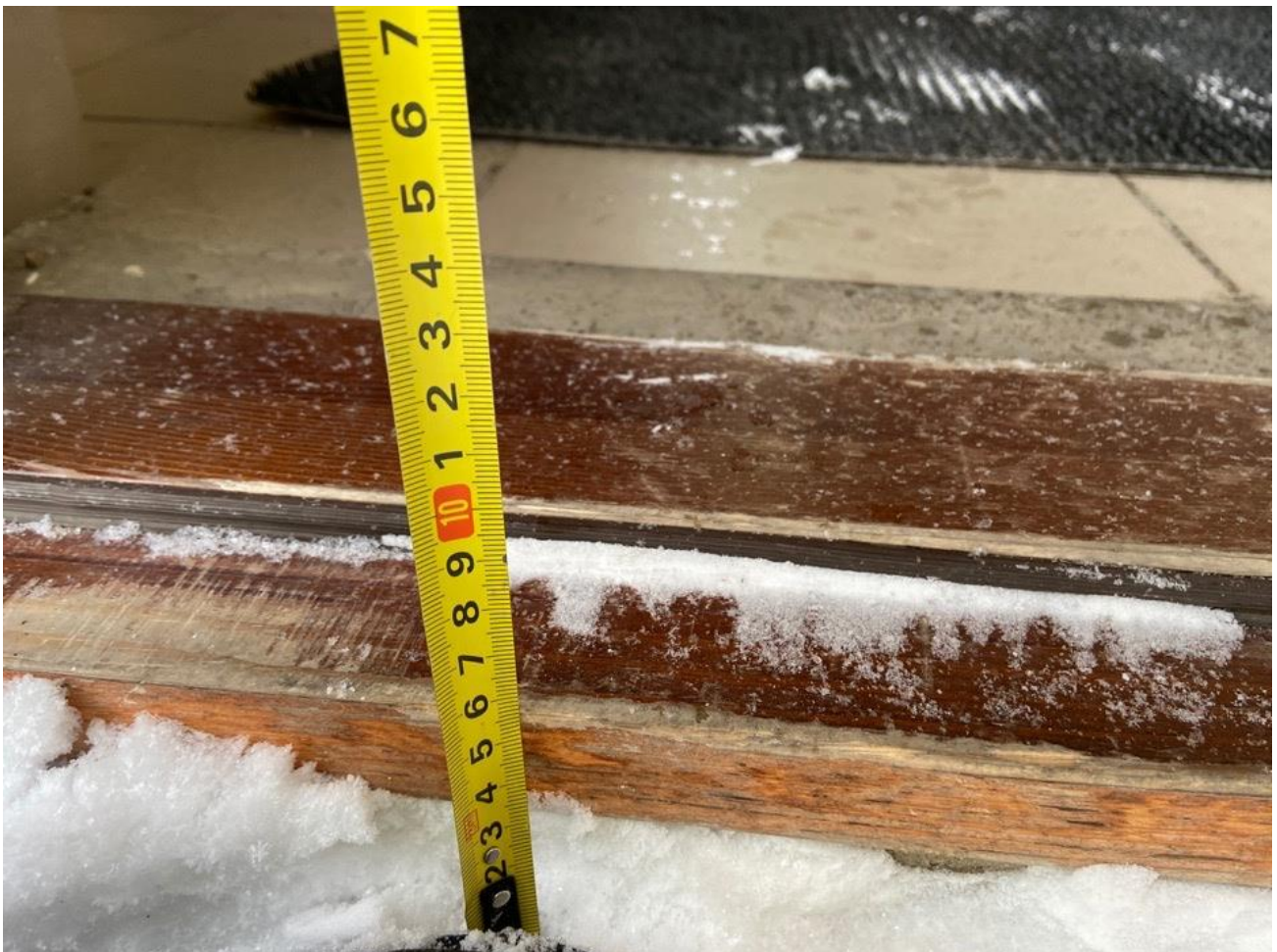


Рисунок 3.9 Дверной порог эвакуационного выхода 6 см



Рисунок 3.10 Эвакуационный выход

I Результаты обследования:

4. Зоны целевого назначения здания (целевого посещения объекта)

«Усадьба Баландина, сер. XIX в.» (Лавки)
(Красноярский край, г. Енисейск, ул. Ленина, д. 103)

№ п/п	Наименование функционально-планировочного элемента	Выявленные нарушения и замечания			Работы по адаптации объектов	
		№ фото	Содержание	Значимо для инвалида	Содержание	Виды работ
4.1	Кабинетная форма обслуживания (выставочный зал, кабинет)	4.1 - 4.5	1. Не обеспечена возможность нахождения кабинета (визуальная, звуковая, тактильная информация) (СП 59.13330.2016 п. 6.5.9) 2. Ширина дверного проема в отдельных помещениях менее 90 см (СП 59.13330.2016 п. 6.1.5) 3. В зале не предусмотрена система для слабослышащих (СП 59.13330.2016 п. 8.1.10)	Все	1. Необходимо установить информирующие тактильные таблички для людей с нарушением зрения рядом с дверью со стороны дверной ручки на высоте 1.2-1.6м: - перед входами во внутренние помещения, в которых оказываются услуги, с указанием номера и назначения помещения. 2. Необходимо расширить дверной проем. 3. Необходимо предусмотреть использование в залах индукционных контуров/систем для слабослышащих посетителей <i>Пояснение:</i> <i>В связи с тем, что здание относится к объектам культурного наследия, все виды работ необходимо согласовывать со службой по государственной охране объектов культурного наследия.</i> <i>До момента проведения капитального ремонта сотрудниками учреждения оказывается ситуационная помощь.</i>	Текущий ремонт, капитальный ремонт
4.2	Зальная форма обслуживания (актовый зал)	-	Нет	-	-	-
4.3	Прилавочная форма обслуживания (гардероб)	-	Нет	-	-	-
4.4	Форма обслуживания с перемещением по маршруту	-	Нет	-	-	-
4.5	Кабина индивидуального обслуживания	-	Нет	-	-	-

II Заключение по зоне:

Наименование структурно-функциональной зоны	Состояние доступности* (к пункту 3.4 Акта обследования ОСИ)	Приложение		Рекомендации по адаптации (вид работы)** к пункту 4.1 Акта обследования ОСИ
		№ на плане	№ фото	
Зоны целевого назначения здания	ДУ (К, С, Г), ДП-И (У, О)		4.1-4.5	Капитальный ремонт, текущий ремонт

* указывается: **ДП-В** - доступно полностью всем; **ДП-И** (К, О, С, Г, У) – доступно полностью избирательно (указать категории инвалидов); **ДЧ-В** - доступно частично всем; **ДЧ-И** (К, О, С, Г, У) – доступно частично избирательно (указать категории инвалидов); **ДУ** - доступно условно, **ВНД** - недоступно

**указывается один из вариантов: не нуждается; ремонт (текущий, капитальный); индивидуальное решение с ТСР; технические решения невозможны – организация альтернативной формы обслуживания

Комментарий к заключению:

В связи с тем, что здание относится к объектам культурного наследия, все виды работ необходимо согласовывать со службой по государственной охране объектов культурного наследия. Сотрудниками учреждения оказывается ситуационная помощь. Для слабослышащих посетителей необходимо приобрести индукционные системы для усиления звука.



Рисунок 4.1. Выставочный зал



Рисунок 4.2. Выставочный зал



Рисунок 4.3. Ширина дверного проема в выставочном зале 90 см



Рисунок 4.4. Вход в кабинет



Рисунок 4.5 Ширина дверного проема в кабинете 85 см

**I Результаты обследования:
5. Санитарно-гигиенических помещений**

«Усадьба Баландина, сер. XIX в.» (Лавки)
(Красноярский край, г. Енисейск, ул. Ленина, д. 103)

№ п/п	Наименование функционально-планировочного элемента	Выявленные нарушения и замечания			Работы по адаптации объектов	
		№ фото	Содержание	Значимо для инвалида	Содержание	Виды работ
5.1	Туалетная комната	5.1 - 5.5	<p>1. Установленные унитазы не соответствуют норме. (СП 59.13330.2016 п. 6.3.3)</p> <p>2. Отсутствует обозначение доступного санузла. (СП 59.13330.2016 п. 6.5.1)</p> <p>3. Вход в санузел не соответствует норме (СП 59.13330.2016 п. 6.2.4)</p> <p>4. Отсутствуют поручни для унитаза (СП 59.13330.2016 п. 6.3.3)</p> <p>5. Сбоку от унитаза отсутствует крючок для костылей (СП 59.13330.2016 п. 6.3.3)</p> <p>6. Снаружи закрытого помещения над дверью не предусмотрено комбинированное устройство звуковой и визуальной аварийной сигнализации (СП 59.13330.2016 п. 6.5.8)</p> <p>7. Система двусторонней связи с дежурным расположена на недоступном уровне для людей на креслах-колясках</p>	Все	<p>1. Необходима замена унитаза на унитаз, имеющий опору для спины, высота 0.45-0.5 м и длину 0.7 м. Бачок унитаза должен плотно прилегать к стене, чтобы человек при необходимости мог облокотиться на него.</p> <p>2. Необходимо обозначить знаками доступности универсальные уборные кабины</p> <p>3. Необходимо расширить дверной проем (не менее 90 см)</p> <p>4. В универсальной кабине и других санитарно-бытовых помещениях, предназначенных для пользования всеми категориями граждан, в том числе инвалидов, следует предусматривать возможность установки стационарных и откидных опорных поручней.</p> <p>5. Необходимо сбоку от унитаза предусмотреть пространство для размещения крючка для костылей</p> <p>6. Необходимо снаружи закрытого помещения над дверью предусмотреть комбинированное устройство звуковой и визуальной аварийной сигнализации, аварийное освещение.</p> <p>7. Необходимо перенести систему двусторонней связи на расстоянии 0,8 м от уровня пола, а также перенести приборы в санузле на уровень доступный для инвалидов на креслах-колясках</p> <p>Пояснение: В связи с тем, что здание относится к объектам культурного наследия, все виды работ необходимо согласовывать со службой по государственной охране объектов культурного наследия.</p>	Капитальный ремонт, текущий ремонт
5.2	Душевая/ванная комната	-	Нет	-	-	-
5.3	Бытовая комната (гардеробная)	-	Нет	-	-	-

II Заключение по зоне:

Наименование структурно-функциональной зоны	Состояние доступности* (к пункту 3.4 Акта обследования ОСИ)	Приложение		Рекомендации по адаптации (вид работы)** к пункту 4.1 Акта обследования ОСИ
		№ на плане	№ фото	
Санитарно-гигиенические помещения	ВНД (К), ДУ (О, С), ДП-И (Г, У)		5.1-5.5	Текущий ремонт, капитальный ремонт

* указывается: **ДП-В** - доступно полностью всем; **ДП-И** (К, О, С, Г, У) – доступно полностью избирательно (указать категории инвалидов); **ДЧ-В** - доступно частично всем; **ДЧ-И** (К, О, С, Г, У) – доступно частично избирательно (указать категории инвалидов); **ДУ** - доступно условно, **ВНД** - недоступно

**указывается один из вариантов: не нуждается; ремонт (текущий, капитальный); индивидуальное решение с ТСР; технические решения невозможны – организация альтернативной формы обслуживания

Комментарий к заключению:

К кабине туалета предъявляются особые требования, чтобы им мог воспользоваться инвалид на кресле-коляске. При пользовании санузлом инвалиду колясочнику необходимо пересесть из кресла-коляски на унитаз. В большинстве случаев используется боковое пересаживание: коляска ставится рядом с унитазом сбоку. В непосредственной близости от унитаза должна быть свободная зона габаритами не менее 0,8×1,2 м для размещения коляски.

Размеры кабины для инвалида определяются возможностью размещения в ней кресла-коляски для инвалида вблизи унитаза, а для удобства въезда-выезда необходима свободная площадь для разворота коляски. Доступная кабина должна иметь размеры в плане не менее, м: ширина – 1,65, глубина – 2,2, ширина двери – 0,9. В кабине сбоку от унитаза следует предусматривать пространство рядом с унитазом шириной не менее 0,8 м для размещения кресла-коляски, а также крючки для одежды, костылей и других принадлежностей. В кабине должно быть свободное пространство диаметром 1,4 м для разворота кресла-коляски. Двери должны открываться наружу.

Для облегчения пересадки из коляски на унитаз и обратно необходимы поручни. Пристенный поручень используется инвалидом на кресле-коляске во время пересаживания с коляски на унитаз. Желательно, чтобы он был под правую руку. Поручень со стороны посадки должен откидываться. При наличии зоны для пересаживания с двух сторон оба поручня выполняются откидными. Двумя поручнями сразу пользуются инвалиды опорники, которым тяжело вставать и садиться без подлокотников. Рекомендуется наличие опорных поручней у раковины.

Поручни должны быть надежно закреплены и выдерживать нагрузку 500 Н.

Важным элементом, обеспечивающим доступность санузла, является раковина. Раковина должна быть максимально плоской, чтобы у инвалида-колясочника не было затруднений при подъезде к ней вплотную. Высота размещения раковины 0,8-0,85 м.

Электровыключатель должен быть установлен в зоне его досягаемости (на высоте от пола не более 1,2 м), чтобы инвалид на кресле-коляске мог самостоятельно воспользоваться санузлом или для включения освещения применен датчик движения.

В доступных кабинках и универсальных кабинках уборных следует применять водопроводные краны с рычажной рукояткой и термостатом, а при возможности - с автоматическими и сенсорными кранами бесконтактного типа. Доступные и универсальные кабинки должны быть оборудованы системой тревожной сигнализации или системой двухсторонней громкоговорящей связи.

До момента проведения капитального ремонта сотрудниками учреждения оказывается ситуационная помощь.



Рисунок 5.1. Вход в санузел



Рисунок 5.2. Ширина дверного проема 77 см



Рисунок 5.3. Кабина санузла



Рисунок 5.4. Раковина в санузле



Рисунок 5.5. Устройство двусторонней связи с дежурным

**I Результаты обследования:
6. Системы информации на объекте**

«Усадьба Баландина, сер. XIX в.» (Лавки)
(Красноярский край, г. Енисейск, ул. Ленина, д. 103)

№ п/п	Наименование функционально-планировочного элемента	Выявленные нарушения и замечания			Работы по адаптации объектов	
		№ фото	Содержание	Значимо для инвалида	Содержание	Виды работ
6.1	Визуальные средства	-	1. Не идентифицированы с помощью визуальных технических средств информирования, ориентирования следующие элементы: - парковочная зона; - входы доступные для МГН; - информация на входной группе с названием учреждения (СП 59.13330.2016 п. 6.5.1)	Все	1. Необходима установка технических средств информирования. Средства информирования, ориентирования и сигнализации, размещаемые в помещениях, должны быть предназначены для пребывания различных категорий инвалидов и МГН, и на путях их движения, должны быть унифицированы и обеспечивать визуальную, звуковую, радио и тактильную информацию и сигнализацию, обеспечивающие указание направления движения, идентификацию мест и возможность получения услуги. <i>Пояснение: Необходимо нанести дорожную разметку на парковочное место для МГН. Также следует разместить навигацию к доступному входу для людей на креслах колясках. Необходимо разместить информационную табличку с названием объекта.</i>	Текущий ремонт
6.2	Акустические средства	-	1. Снаружи закрытого помещения над дверью не предусмотрено комбинированное устройство звуковой и визуальной аварийной сигнализации (СП 59.13330.2016 п. 6.5.8) 2. Отсутствует система для слабослышащих (СП 59.13330.2016 п. 8.1.10)	Все	1. Необходимо снаружи закрытого помещения над дверью предусмотреть комбинированное устройство звуковой и визуальной аварийной сигнализации, аварийное освещение (санузел для МГН) 2. Необходимо предусмотреть использование в залах индукционных контуров/систем для слабослышащих посетителей <i>Пояснение: Снаружи санузла требуется установить комбинированное устройство звуковой и визуальной аварийной сигнализации. Для слабослышащих посетителей необходимо приобрести индукционные системы.</i>	Текущий ремонт

6.3	Тактильные средства	-	<p>1. Отсутствуют тактильно-контрастные указатели, выполняющие функцию предупреждения (СП 59.13330.2016 п. 5.1.10, п. 5.1.12, п. 6.2.3)</p> <p>2. Отсутствует тактильная мнемосхема помещения (СП 59.13330.2016 п. 8.1.6)</p> <p>3. Отсутствуют информирующие тактильные таблички для людей с нарушением зрения (СП 59.13330.2016 п. 6.5.9)</p>	С	<p>1. Необходимо установить тактильно-контрастные указатели, выполняющие функцию предупреждения перед лестничными маршами, а также перед фронтальными дверьми и препятствиями на путях движения.</p> <p>Участки пола на коммуникационных путях перед доступными дверными проемами, находящимися фронтально по ходу движения, входами на лестничные клетки, открытыми лестничными маршами, стационарными препятствиями должны иметь тактильно-контрастные предупреждающие указатели глубиной 0,5 - 0,6 м, с высотой рифов 4 мм.</p> <p>Предупреждающие тактильно-контрастные указатели должны быть:</p> <ul style="list-style-type: none"> - на расстоянии 0,3 м от препятствия или плоскости дверного полотна, если дверь открывается по ходу движения; - на расстоянии ширины полотна двери от плоскости дверного полотна, если дверь открывается навстречу движению; - непосредственно перед выходом на лестничную площадку через открытый проем без двери; - на расстоянии 0,3 от внешнего края проступи верхней и нижней ступеней открытых лестничных маршей (если проступь ступени на верхней площадке выделена конструктивно, предупреждающий указатель должен непосредственно примыкать к проступи, независимо от ее ширины). <p>2. При входах в здания массового посещения (вокзалы всех видов транспорта, учреждения социального назначения, торговые предприятия, административно-управленческие учреждения, многофункциональные комплексы и т.п.) для инвалидов по зрению должна быть установлена информационная тактильная или тактильно-звуковая мнемосхема, отображающая информацию о помещениях в</p>	Текущий ремонт, индивидуальное решение
-----	---------------------	---	---	---	--	--

				<p>здании, не мешающая основному потоку посетителей. Она должна размещаться с правой стороны по ходу движения на удалении от 2 до 4 м от входа.</p> <p>3. Необходимо установить информирующие тактильные таблички для людей с нарушением зрения рядом с дверью со стороны дверной ручки на высоте 1.2-1.6м. Такие таблички нужно разместить на входе в здание с указанием названия объекта и режиме работы, а также внутри здания при входе в помещение</p> <p>Пояснение: Здание относится к объектам культурного наследия. В связи с этим по согласованию с ККО ВОС тактильные напольные указатели необходимо разместить только перед центральным выходом из учреждения. Расположение тактильных напольных указателей на входной группе (при входе в организацию) необходимо запланировать на период проведения капитального ремонта. Перед остальными препятствиями, расположенными фронтально на путях движения в здании и при входе на территорию, на данный период времени обустроить тактильными напольными указателями не требуется.</p>	
--	--	--	--	--	--

II Заключение по зоне:

Наименование структурно-функциональной зоны	Состояние доступности* (к пункту 3.4 Акта обследования ОСИ)	Приложение		Рекомендации по адаптации (вид работы)** к пункту 4.1 Акта обследования ОСИ
		№ на плане	№ фото	
Системы информации на объекте	ДУ (С, Г), ДП-И (К, О, У)		-	Текущий ремонт, индивидуальное решение

* указывается: ДП-В - доступно полностью всем; ДП-И (К, О, С, Г, У) – доступно полностью избирательно (указать категории инвалидов); ДЧ-В - доступно частично всем; ДЧ-И (К, О, С, Г, У) – доступно частично избирательно (указать категории инвалидов); ДУ - доступно условно, ВНД - недоступно

**указывается один из вариантов: не нуждается; ремонт (текущий, капитальный); индивидуальное решение с ТСР; технические решения невозможны – организация альтернативной формы обслуживания

Комментарий к заключению:

При первом посещении объекта инвалиду важно понять, как можно до него добраться, какова его степень доступности, имеется ли на объекте персонал, который может оказать ему помощь, где расположены средства связи с администрацией, есть ли доставка услуги на дом и пр. Может потребоваться описание планировки объекта. Следует разместить указанную информацию на сайте объекта и предоставить пользователю Пояснение по телефону. Информация должна быть представлена в удобном понятном формате, в том числе для слабовидящих.

ИТОГОВОЕ ЗАКЛЮЧЕНИЕ:

В связи с тем, что здание относится к объектам культурного наследия, все виды работ необходимо согласовывать со службой по государственной охране объектов культурного наследия.

В настоящий момент объект временно недоступен для людей на креслах-колясках и доступен условно для остальных категорий инвалидов.

Вход на территорию следует оборудовать доступными для маломобильных людей элементами информации об объекте. На пути движения по участку к доступному входу в здание не должно быть препятствий, пути движения должны быть безопасными и удобными. Пешеходные пути должны иметь непрерывную связь с внешними транспортными и пешеходными коммуникациями. На доступных для маломобильных людей путях движения не должны находиться посторонние предметы: киоски, урны для мусора, скамейки для отдыха, столбы освещения, доски объявления. Они должны размещаться либо в специальных карманах, либо рядом на газоне. Система средств информации и навигации должна быть обеспечена на всех путях движения, доступных для маломобильных посетителей. В зданиях должен быть как минимум один вход, приспособленный для маломобильных прихожан с поверхности земли.

Для повышения уровня доступности в рамках проведения капитальных и текущих ремонтов необходимо понизить бордюрный камень на территории объекта; организовать вход для колясочников, устранить препятствия на путях движения, разместить навигацию к доступному входу; разместить тактильные таблички, и тактильные напольные указатели где это требуется для людей с нарушением зрения; расширить дверные проемы, где ширина менее 90 см; организовать доступный санузел; установить индукционную систему для слабослышащих людей.

По согласованию с ККО ВОС, так как здание является объектом культурного наследия, тактильные напольные указатели необходимо разместить только перед центральным выходом из учреждения. При входе на территорию, входе в здание и перед препятствиями внутри здания, расположенными фронтально, обустройство тактильными контрастными указателями на данный период времени не требуются.

Очень важно, чтобы люди с ОВЗ понимали, что сотрудники учреждения могут оказать им ситуационную помощь, если это потребуется, для этого необходимо разместить информацию о том, где можно получить помощь. При необходимости персонал должен оказать человеку с ОВЗ сопровождение. Персонал учреждения должен быть проинструктирован.

При первом посещении объекта инвалиду очень важно понять, как можно до него добраться, какова его степень доступности, имеется ли на объекте персонал, который может оказать ему помощь, где расположены средства связи с администрацией, есть ли доставка услуги на дом и пр. Может потребоваться описание планировки объекта. Следует разместить указанную информацию на сайте объекта и предоставить пользователю пояснение по телефону. Информация должна быть представлена в удобном понятном формате, в том числе для слабовидящих.

По различным структурно-функциональным зонам степень доступности различна для основных категорий инвалидов.

Организация доступности объекта для инвалидов – форма обслуживания*

№ п/п	Категория инвалидов (вид нарушения)	Вариант организации доступности объекта (формы обслуживания)*
1.	Все категории инвалидов и МГН	ДУ
	в том числе инвалиды:	
2	передвигающиеся на креслах-колясках	ВНД
3	с нарушениями опорно-двигательного аппарата	ДУ
4	с нарушениями зрения	ДУ
5	с нарушениями слуха	ДУ
6	с нарушениями умственного развития	А

* - указывается один из вариантов: «А», «Б», «ДУ», «ВНД»:

«А» - доступность всех зон и помещений (универсальная);

«Б» - выделены для обслуживания инвалидов специальные участки и помещения;

«ДУ» - обеспечена условная доступность: помощь сотрудника организации, либо услуги предоставляются на дому или дистанционно;

«ВНД» - доступность не организована (временно недоступно).