

## Приложение к акту обследования объекта

«Дом Жилой, XIX в.»  
(Красноярский край, г. Енисейск, ул. Ленина, д. 106)

### I Результаты обследования:

#### 1. Территории, прилегающей к зданию (участка)

№ п/п	Наименование функционально-планировочного элемента	Выявленные нарушения и замечания			Работы по адаптации объектов	
		№ фото	Содержание	Значимо для инвалида	Содержание	Виды работ
1.1	Вход (входы) на территорию	1.1 - 1.4	<p>1. Вход на территорию не оборудован элементами информации об объекте (СП 59.13330.2016 п. 5.1.1)</p> <p>2. Отсутствуют тактильно-контрастные указатели перед калиткой (СП 59.13330.2016 п. 5.1.10)</p> <p>3. Кнопка вызова помощи находится в недоступном месте для инвалидов на креслах-колясках</p> <p>4. Отсутствует навигация к доступному входу для людей на креслах-колясках</p>	Все	<p>1. Необходимо оборудовать вход на территорию информацией об объекте доступной для всех категорий МГН.</p> <p>2. Необходимо разместить тактильно-контрастные указатели на расстоянии 0.8-0.9 метра (если дверь открывается на себя) и на расстоянии 0,3 метра (если дверь открывается от себя). Глубина предупреждающего указателя должна быть в пределах 0,5 - 0,6 м и входить в общее нормируемое расстояние до препятствия. Указатели должны иметь высоту рифов 5 мм.</p> <p>3. Необходимо перенести кнопку вызова помощи в доступное место для инвалидов на креслах-колясках</p> <p>4. Рекомендуется разместить навигацию и информационную табличку с указанием направления к доступному входу для людей на креслах-колясках</p> <p><b>Пояснение:</b> <i>Необходимо разместить тактильную табличку со шрифтом Брайля с названием учреждения при входе на территорию.</i></p> <p><i>Здание относится к объектам культурного наследия. В связи с этим по согласованию с ККО ВОС размещать тактильные напольные указатели на улице перед входом на территорию не требуется.</i></p> <p><i>Все остальные виды работ необходимо согласовывать со службой по государственной охране объектов культурного наследия.</i></p> <p><i>До момента проведения капитальных работ может</i></p>	Текущий ремонт, индивидуальное решение

					<i>оказываться ситуационная помощь сотрудниками учреждения. Информацию об оказании ситуационной помощи можно разместить на официальном сайте организации и других источниках.</i>	
1.2	Путь (пути) движения на территории	1.5 - 1.6	1. Отсутствуют указатели направления пути к доступному входу в здание (СП 59.13330.2016 п. 6.5.1)	Все	1. Требуется установить указатели направления пути к доступному входу в здание  <b>Пояснение:</b> <i>При необходимости сотрудниками учреждения может оказываться ситуационная помощь. Информацию об оказании ситуационной помощи можно разместить на официальном сайте организации и других источниках.</i>	Текущий ремонт
1.3	Лестница	-	Нет	-	-	-
1.4	Пандус	-	Нет	-	-	-
1.5	Автостоянка и парковка	1.7 - 1.8	1. Парковочное место не обозначено дорожной разметкой (СП 59.13330.2016 п. 5.2.1)	Все	1. Выделяемое машино-место должно обозначаться дорожной разметкой и, кроме того, на участке около здания - дорожными знаками, выполняемым на вертикальной поверхности (стене, стойке и т.п.) на высоте от 1,5 до 2,0 м (знак «Парковка» и табличка «Инвалид»). Разметку места для стоянки (парковки) транспортных средств инвалида на кресле-коляске следует предусматривать размерами 6,0 х 3,6 м, что дает возможность создать безопасную зону сбоку и сзади машины.  <b>Пояснение:</b> <i>В связи с тем, что здание является объектом культурного наследия, данный вид работ необходимо согласовывать со службой по государственной охране объектов культурного наследия.</i>	Текущий ремонт

## II Заключение по зоне:

Наименование структурно-функциональной зоны	Состояние доступности* (к пункту 3.4 Акта обследования ОСИ)	Приложение		Рекомендации по адаптации (вид работы)** к пункту 4.1 Акта обследования ОСИ
		№ на плане	№ фото	
Территория, прилегающая к зданию	ДУ (К, С), ДП-И (Г, О, У)		1.1-1.8	Текущий ремонт, индивидуальное решение

\* указывается: **ДП-В** - доступно полностью всем; **ДП-И** (К, О, С, Г, У) – доступно полностью избирательно (указать категории инвалидов); **ДЧ-В** - доступно частично всем; **ДЧ-И** (К, О, С, Г, У) – доступно частично избирательно (указать категории инвалидов); **ДУ** - доступно условно, **ВНД** - недоступно

\*\*указывается один из вариантов: не нуждается; ремонт (текущий, капитальный); индивидуальное решение с ТСР; технические решения невозможны – организация альтернативной формы обслуживания

#### **Комментарий к заключению:**

Для безбарьерного передвижения инвалидов покрытие тротуаров от входа на территорию объекта к его доступному входу должно быть ровным, без зазоров, повреждений, просадок, выбоин и выступов, не создающим вибрацию кресла-коляски при движении, а также предотвращающим скольжение, т.е. сохраняющим крепкое сцепление подошвы обуви, опор вспомогательных средств хождения (костылей, трости, ходунков) и колес кресла-коляски при сырости и снеге. Вибрация коляски на неровном покрытии болезненна для инвалида на кресле-коляске, неровности покрытия затрудняют передвижение человека на костылях и возможность ориентирования на путях движения слепому с белой тростью.

Самостоятельное преодоление на кресле-коляске перепада высоты более 0,15 м для большинства инвалидов невозможно. Для безбарьерного передвижения людей, использующих кресла-коляски, в местах сопряжения двух разноуровневых поверхностей на тротуарах выполняется съезд (короткий пандус, не оборудованный поручнями). Уклон съезда должен быть максимально пологим, но не более 8%. На узких тротуарах допустимы съезды с уклоном 10% на перепадах высоты не более 0,1 м. На более крутых съездах кресло-коляска может опрокинуться, а инвалид на костылях может поскользнуться. При спуске в местах резких изменений уклонов подножка коляски может врезаться в горизонтальную часть тротуара и резко ее затормозить.



Рисунок 1.1 Общий вид на объект



Рисунок 1.2 Заезд на территорию



Рисунок 1.3 Вход на территорию



Рисунок 1.4 Кнопка вызова помощи расположена в недоступном месте



Рисунок 1.5 Пути движения на территории



Рисунок 1.6 Пути движения на территории



Рисунок 1.7 Парковочная зона на территории объекта



Рисунок 1.8 Парковочное место для МГН

**I Результаты обследования:**

**2. Входа (входов) в здание**

**2.1 Центральный вход**

«Дом Жилой, XIX в.»

(Красноярский край, г. Енисейск, ул. Ленина, д. 106)

№ п/п	Наименование функционально-планировочного элемента	Выявленные нарушения и замечания			Работы по адаптации объектов	
		№ фото	Содержание	Значимо для инвалида	Содержание	Виды работ
2.1	Лестница (наружная)	2.1 - 2.3	<p>1. На краевых ступенях лестничного марша отсутствует одна или несколько полос, контрастных поверхности, с шириной 8-10 см (СП 59.13330.2016 п. 5.1.12)</p> <p>2. До лестницы не обустроены предупреждающие тактильно-контрастные указатели (СП 59.13330.2016 п. 5.1.12)</p> <p>3. На лестнице установлены поручни, не соответствующие нормативам (СП 59.13330.2016 п. 6.2.11)</p>	ОС	<p>1. На проступях краевых ступеней лестничных маршей должны быть нанесены одна или несколько полос, контрастных с поверхностью ступени, (например, желтого цвета), имеющие общую ширину в пределах 0,08 - 0,1 м. Расстояние между контрастной полосой и краем проступи - от 0,03 до 0,04 м.</p> <p>2. Необходимо перед лестницей обустроить предупреждающие тактильно-контрастные указатели глубиной 0.5-0.6 метра на расстоянии 0.3 метра от внешнего края проступи. Требуется уложить предупреждающие тактильно-контрастные указатели в начале и конце лестницы.</p> <p>3. Вдоль обеих сторон открытых лестниц, а также у всех перепадов высот горизонтальных поверхностей более 0,45 м необходимо устанавливать ограждения с поручнями. Поручни следует располагать на высоте 0,9 м.</p> <p>Поручень перил с внутренней стороны лестницы должен быть непрерывным по всей ее высоте. Завершающие горизонтальные части поручня должны быть длиннее марша лестницы или наклонной части пандуса на 0,3 м и иметь травмобезопасное исполнение.</p> <p><b>Пояснение:</b> Здание относится к объектам культурного наследия. В связи с этим по согласованию с ККО ВОС размещать тактильные напольные указатели на улице перед лестничным маршем на данный период времени не требуется. Необходимо запланировать размещение тактильных напольных указателей на период проведения капитального</p>	Текущий ремонт, индивидуальное решение

					<p><i>ремонта.</i></p> <p><i>Все виды работ необходимо согласовывать со службой по государственной охране объектов культурного наследия.</i></p>	
2.2	Пандус (наружный)	-	Нет	-	-	-
2.3	Дверь (входная)	2.4	<p>1. Усилие открытия двери более 50Нм (СП 59.13330.2016 п. 6.1.5)</p> <p>2. Отсутствует тактильная предупреждающая плитка перед входной дверью (СП 59.13330.2016 п. 6.1.8)</p> <p>3. Перед входом в учреждение отсутствует информационная тактильная табличка для людей с нарушением зрения (СП 59.13330.2016 п. 6.5.9)</p>	КОС	<p>1. Необходимо ослабить усилие для открытия двери или использовать доводчики</p> <p>2. Необходимо разместить тактильную плитку за 0.9 метра от навесной двери. Тактильно-контрастные указатели должны быть глубиной 0.5-0.6 метра и укладываться на всю ширину дверного проема.</p> <p>3. Информирование тактильные таблички для людей с нарушением зрения с использованием рельефных знаков и символов, а также рельефно-точечного шрифта Брайля должны размещаться рядом с дверью со стороны дверной ручки на высоте от 1,2 до 1,6 м: - перед входом в здание с указанием наименования учреждения, времени оказания услуг (приемных часов).</p> <p><b>Пояснение:</b>  <i>Для посетителей на креслах-колясках организован отдельный вход.</i></p> <p><i>Здание относится к объектам культурного наследия. В связи с этим по согласованию с ККО ВОС размещать тактильные напольные указатели на улице перед входом в учреждение не требуется.</i></p> <p><i>Все остальные виды работ необходимо согласовывать со службой по государственной охране объектов культурного наследия.</i></p>	Текущий ремонт индивидуальное решение
2.4	Тамбур	2.5 - 2.7	1. Усилие открытия двери более 50Нм (СП 59.13330.2016 п. 6.1.5)	Все	1. Необходимо ослабить усилие для открытия двери или использовать доводчики	Текущий ремонт

## II Заключение по зоне:

Наименование структурно-функциональной зоны	Состояние доступности* (к пункту 3.4 Акта обследования ОСИ)	Приложение		Рекомендации по адаптации (вид работы)** к пункту 4.1 Акта обследования ОСИ
		№ на плане	№ фото	
Вход в здание	ВНД (К), ДУ (С, О), ДП-И (Г, У)		2.1-2.7	Текущий ремонт, индивидуальное решение

\* указывается: **ДП-В** - доступно полностью всем; **ДП-И** (К, О, С, Г, У) – доступно полностью избирательно (указать категории инвалидов); **ДЧ-В** - доступно частично всем; **ДЧ-И** (К, О, С, Г, У) – доступно частично избирательно (указать категории инвалидов); **ДУ** - доступно условно, **ВНД** - недоступно

\*\*указывается один из вариантов: не нуждается; ремонт (текущий, капитальный); индивидуальное решение с ТСР; технические решения невозможны – организация альтернативной формы обслуживания

### Комментарий к заключению:

Лестницы являются серьезным препятствием для инвалидов-опорников, инвалидов по зрению и иных представителей маломобильных групп населения (пожилых, родителей с детьми). Наибольшее число падений бывает именно на лестницах. Обеспечить безопасное и комфортное передвижение по лестницам помогают поручни. Поручни задают направление передвижения по лестнице (в том числе для незрячих) и обеспечивают поддержку в сохранении равновесия всем группам населения для безопасного спуска и подъема. Поручнями оборудуется любая лестница высотой подъема более 0,45 м.

Лестницы, не выделенные визуально, опасны, особенно для людей с недостатками зрения. Для уверенного опознавания лестницы и в целом входной группы на крайних ступенях лестницы, внизу и вверху рекомендуется обустроить предупреждающие контрастные указатели на всю ширину лестничного марша. На проступях краевых ступеней лестничных маршей должны быть нанесены одна или несколько полос, контрастных с поверхностью ступени, имеющие общую ширину в пределах 0,08 - 0,1 м. Расстояние между контрастной полосой и краем проступи – от 0,03 м до 0,04 м.

Для уверенного опознавания слепыми людьми лестницы и в целом входной группы на расстоянии 0,3 м от края первой ступени лестницы, внизу и вверху следует предусмотреть предупреждающие тактильно-контрастные указатели на всю ширину лестницы. Глубина предупреждающего указателя должна быть в пределах 0,5 - 0,6 м и входить в общее нормируемое расстояние до препятствия, таким образом, чтобы тактильный указатель заканчиваться до начала первого подступенка лестницы на расстоянии 0,3 м. Ширина тактильной полосы 0,6 м в направлении движения – это размер одного шага.

Перед входной дверью со стороны входной площадки должна быть обустроена напольная тактильная полоса шириной равной ширине дверного проема глубиной в направлении движения 0,6 м расположенная на расстоянии ширины полотна двери от положения двери в закрытом состоянии, если дверь открывается на себя. Если дверь открывается от себя – на расстоянии 0,3 м от положения двери в закрытом состоянии.

В качестве тактильной полосы допустимо использовать различные грязезащитные устройства, которые должны быть надежно закреплены и установлены заподлицо с уровнем прилегающей поверхности. Не рекомендуется использовать коврики с большим диаметром ячеек. Допустимо совмещать тактильные индикаторы и грязезащитные коврики, так называемый тифлопол.



Рисунок 2.1 Лестничный марш при входе в здание



Рисунок 2.2 Лестничный марш, вид сверху



Рисунок 2.3 Лестничный марш



Рисунок 2.4 Дверь входная

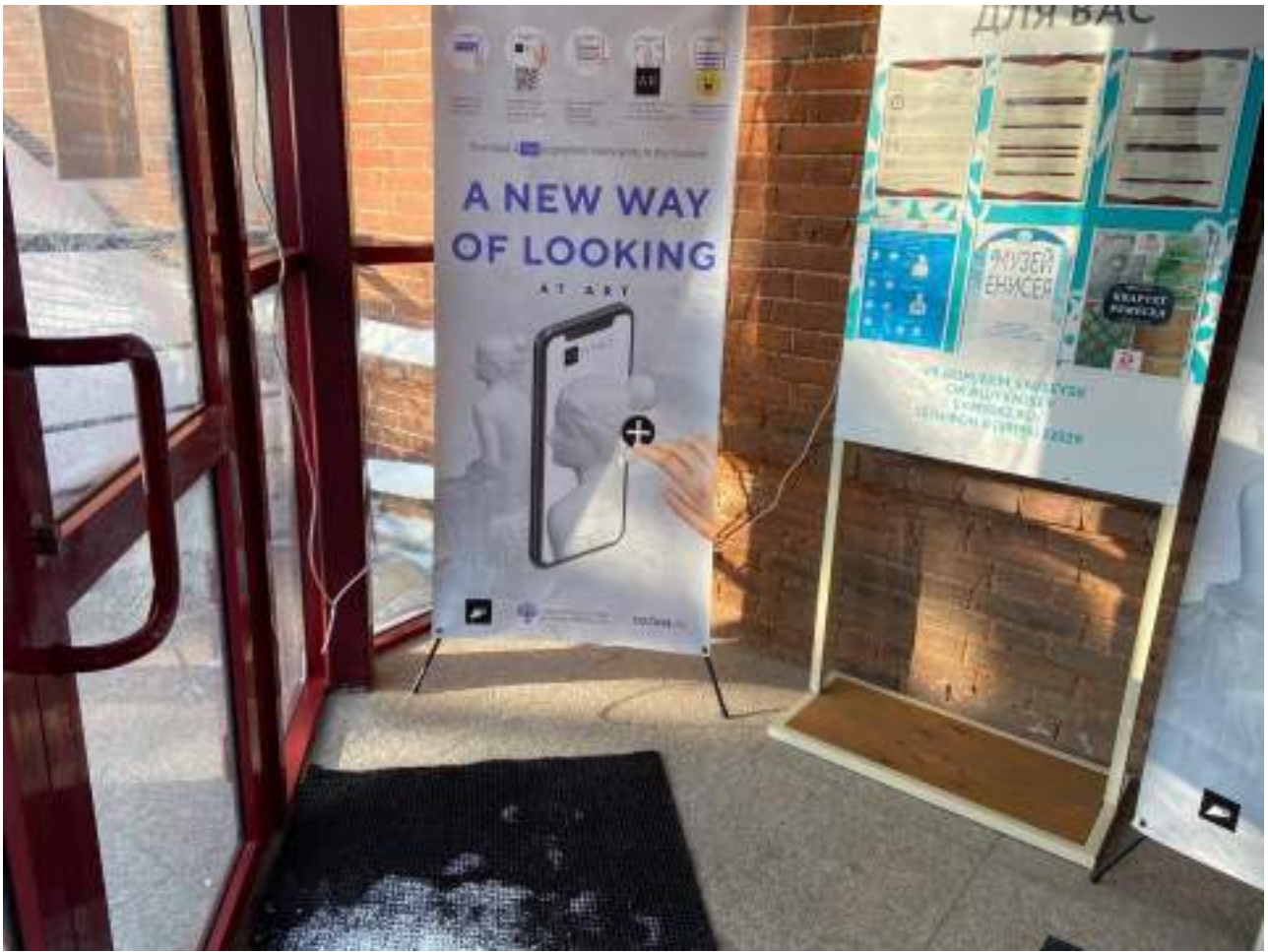


Рисунок 2.5 Тамбур

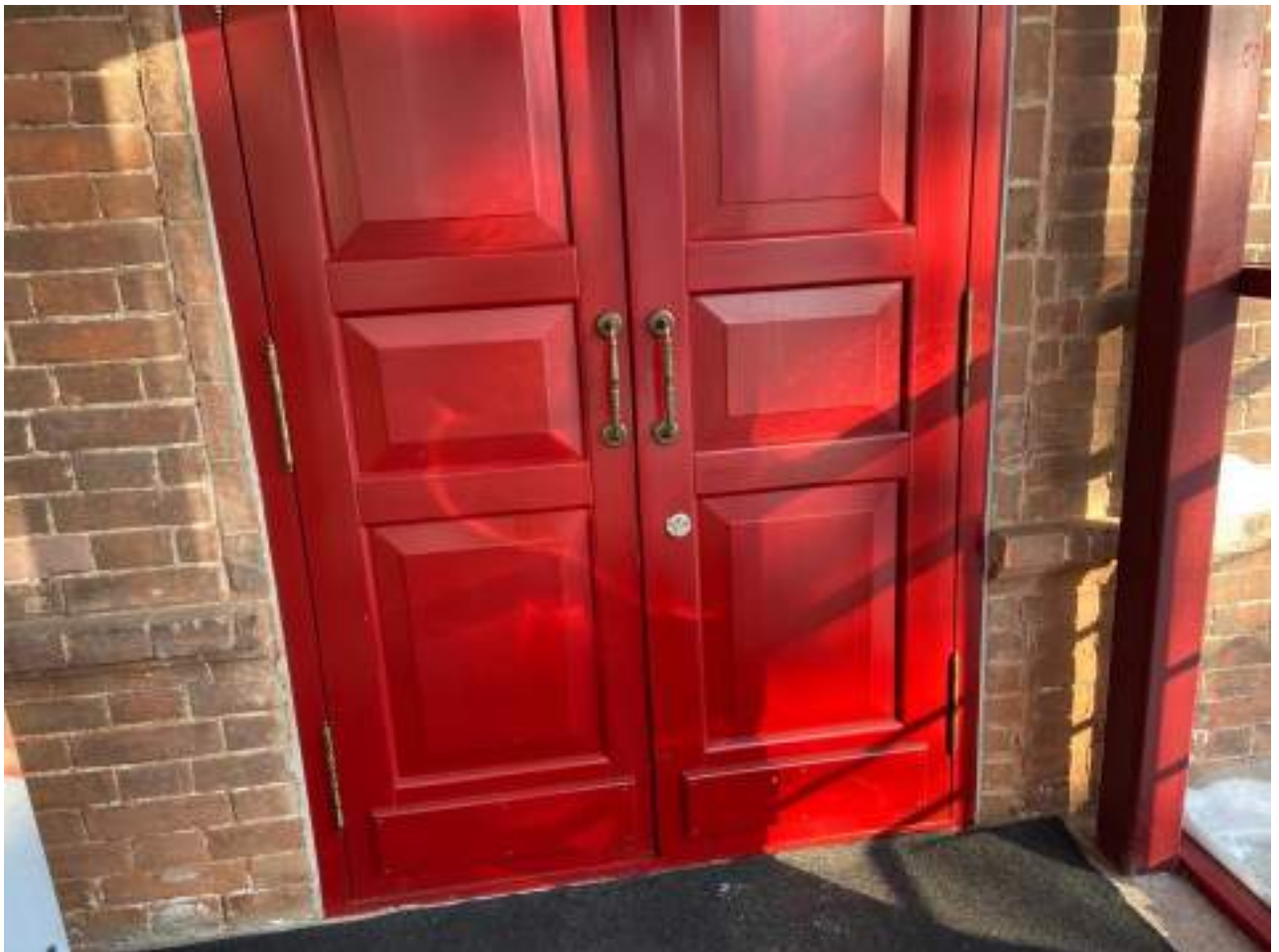


Рисунок 2.6 Входная дверь в тамбуре

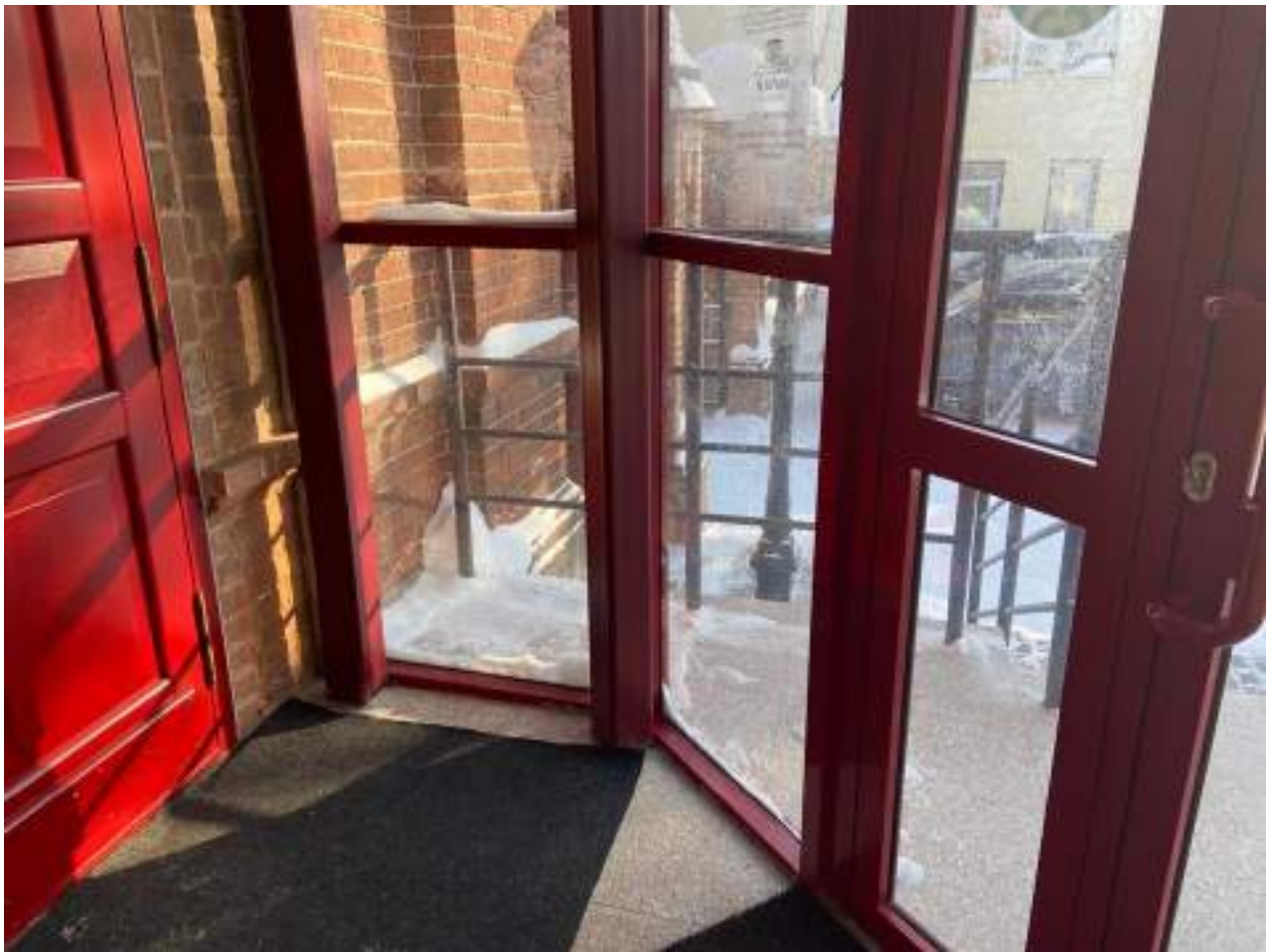


Рисунок 2.7 Тамбур

## 2.2 Вход для людей на креслах-колясках

«Дом Жилой, XIX в.»  
(Красноярский край, г. Енисейск, ул. Ленина, д. 106)

№ п/п	Наименование функционально-планировочного элемента	Выявленные нарушения и замечания			Работы по адаптации объектов	
		№ фото	Содержание	Значимо для инвалида	Содержание	Виды работ
2.1	Лестница (наружная)	2.2.1 - 2.2.3	<p>1. На краевых ступенях лестничного марша отсутствует одна или несколько полос, контрастных поверхности, с шириной 8-10 см (СП 59.13330.2016 п. 5.1.12)</p> <p>2. До лестницы не обустроены предупреждающие тактильно-контрастные указатели (СП 59.13330.2016 п. 5.1.12)</p> <p>3. На лестнице установлены поручни, не соответствующие нормативам (СП 59.13330.2016 п. 6.2.11)</p>	ОС	<p>1. На проступях краевых ступеней лестничных маршей должны быть нанесены одна или несколько полос, контрастных с поверхностью ступени, (например, желтого цвета), имеющие общую ширину в пределах 0,08 - 0,1 м. Расстояние между контрастной полосой и краем проступи - от 0,03 до 0,04 м.</p> <p>2. Необходимо перед лестницей обустроить предупреждающие тактильно-контрастные указатели глубиной 0.5-0.6 метра на расстоянии 0.3 метра от внешнего края проступи. Требуется уложить предупреждающие тактильно-контрастные указатели в начале и конце лестницы.</p> <p>3. Вдоль обеих сторон открытых лестниц, а также у всех перепадов высот горизонтальных поверхностей более 0,45 м необходимо устанавливать ограждения с поручнями. Поручни следует располагать на высоте 0,9 м.</p> <p>Поручень перил с внутренней стороны лестницы должен быть непрерывным по всей ее высоте. Завершающие горизонтальные части поручня должны быть длиннее марша лестницы или наклонной части пандуса на 0,3 м и иметь травмобезопасное исполнение.</p> <p><b>Пояснение:</b> Здание относится к объектам культурного наследия. В связи с этим, по согласованию с ККО ВОС размещать тактильные напольные указатели на улице перед лестничным маршем на данный период времени не требуется.</p> <p>В связи с тем, что здание является объектом культурного наследия все виды работ необходимо согласовывать со службой по государственной охране</p>	Текущий ремонт, индивидуальное решение

					<i>объектов культурного наследия.</i>	
2.2	Пандус (наружный)	2.2.4	Имеется подъемная платформа	К	Необходимо разместить кнопку вызова помощи рядом с подъемной платформой и/или разместить информационную табличку с номером телефона сотрудника для оказания ситуационной помощи.	Индивидуальное решение
2.3	Дверь (входная)	2.2.5 - 2.2.6	1. Усилие открытия двери более 50Нм (СП 59.13330.2016 п. 6.1.5) 2. Отсутствует тактильная предупреждающая плитка перед входной дверью (СП 59.13330.2016 п. 6.1.8) 3. Дверной порог больше 0.014м (СП 59.13330.2016 п. 6.1.5) 4. На прозрачных дверях не предусмотрена контрастная маркировка (СП 59.13330.2016 п. 6.1.6) 5. Входная дверь не обозначена знаком доступности здания (СП 59.13330.2016 п. 6.1.7)	КОС	1. Необходимо ослабить усилие для открытия двери или использовать доводчики 2. Необходимо разместить тактильную плитку за 0.9 метра от навесной двери. Тактильно-контрастные указатели должны быть глубиной 0.5-0.6 метра и укладываться на всю ширину дверного проема. 3. Необходимо устранить порог 4. Необходимо на прозрачных дверях установить контрастную маркировку в форме прямоугольника или в форме круга. Примечание - Контрастную маркировку допускается заменять декоративными рисунками или фирменными знаками, узорами и т.п. той же яркости. 5. Необходимо установить знак доступности на входную дверь, доступную для инвалидов на креслах-колясках  <b>Пояснение:</b> <i>Здание относится к объектам культурного наследия. В связи с этим и из-за ограниченного пространства на входной площадке, по согласованию с ККО ВОС размещать тактильные напольные указатели на улице перед входом в учреждение не требуется.</i> <i>Все остальные виды работ необходимо согласовывать со службой по государственной охране объектов культурного наследия.</i>	Текущий ремонт, капитальный ремонт, индивидуальное решение
2.4	Тамбур	2.2.7 - 2.2.9	1. Усилие открытия двери более 50Нм (СП 59.13330.2016 п. 6.1.5) 2. Дверной порог больше 0.014м (СП 59.13330.2016 п. 6.1.5)	Все	1. Необходимо ослабить усилие для открытия двери или использовать доводчики 2. Необходимо устранить порог  <b>Пояснение:</b> <i>В связи с тем, что здание является объектом культурного наследия все виды работ необходимо согласовывать со службой по государственной охране объектов культурного наследия.</i>	Текущий ремонт, капитальный ремонт

## II Заключение по зоне:

Наименование структурно-функциональной зоны	Состояние доступности* (к пункту 3.4 Акта обследования ОСИ)	Приложение		Рекомендации по адаптации (вид работы)** к пункту 4.1 Акта обследования ОСИ
		№ на плане	№ фото	
Вход в здание	ДУ (К, С, О), ДП-И (Г, У)		2.2.1-2.2.9	Текущий ремонт, капитальный ремонт, индивидуальное решение

\* указывается: **ДП-В** - доступно полностью всем; **ДП-И** (К, О, С, Г, У) – доступно полностью избирательно (указать категории инвалидов); **ДЧ-В** - доступно частично всем; **ДЧ-И** (К, О, С, Г, У) – доступно частично избирательно (указать категории инвалидов); **ДУ** - доступно условно, **ВНД** - недоступно

\*\*указывается один из вариантов: не нуждается; ремонт (текущий, капитальный); индивидуальное решение с ТСР; технические решения невозможны – организация альтернативной формы обслуживания

### Комментарий к заключению:

Для людей на креслах-колясках необходимо разместить навигационные указатели на территории, установить кнопку вызова помощи рядом с подъемной платформой и/или разместить информационную табличку с номером телефона сотрудника для оказания ситуационной помощи, также устранить пороги и установить дверные доводчики. До момента проведения капитального ремонта должна оказываться ситуационная помощь сотрудниками учреждения. Вызывное устройство должно размещаться на видном месте с доступом с уровня тротуара. Кнопка должна располагаться на высоте 0,85 м-1,2 м от уровня доступной для человека на кресле-коляске поверхности передвижения.

Также необходимо обозначить контрастным цветом ступени согласно нормативным требованиям.



Рисунок 2.2.1 Лестничный марш



Рисунок 2.2.2 Лестничный марш



Рисунок 2.2.3 Лестничный марш. Вид сверху



Рисунок 2.2.4 Подъемная платформа



Рисунок 2.2.5 Входная дверь



Рисунок 2.2.6 Дверной порог входной двери 2 см



Рисунок 2.2.7 Тамбур



Рисунок 2.2.8 Дверной порог в тамбуре 6 см



Рисунок 2.2.9 Ширина дверного проема в тамбуре соответствует норме

**I Результаты обследования:**

**3. Пути (путей) движения внутри здания (в т.ч. путей эвакуации)**

«Дом Жилой, XIX в.»

(Красноярский край, г. Енисейск, ул. Ленина, д. 106)

№ п/п	Наименование функционально-планировочного элемента	Выявленные нарушения и замечания			Работы по адаптации объектов	
		№ фото	Содержание	Значимо для инвалида	Содержание	Виды работ
3.1	Коридор (вестибюль, зона ожидания)	3.1 - 3.6	<p>1. Отсутствуют тактильно контрастные указатели перед препятствиями (СП 59.13330.2016 п. 6.2.3)</p> <p>2. Дверной порог в некоторых местах не соответствует норме, более 0,014 м (СП 59.13330.2016 п. 6.1.5)</p> <p>3. Отсутствует тактильная мнемосхема помещения при входе в здание (СП 59.13330.2016 п. 8.1.6)</p> <p>4. Зоны ожидания не обозначены специальными знаками доступности (СП 59.13330.2016 п. 6.5.1)</p> <p>5. На путях движения имеются препятствия в виде ступени</p>	КОС	<p>1. Необходимо расположить тактильно контрастные указатели на расстоянии 0,3 м от препятствия или дверного проема, если дверь открывается по ходу движения. Необходимо расположить тактильно контрастные указатели на расстоянии ширины полотна от плоскости дверного полотна, если дверь открывается наружу.</p> <p>2. Необходимо устранить порог.</p> <p>3. При входах в здания массового посещения (вокзалы всех видов транспорта, учреждения социального назначения, торговые предприятия, административно-управленческие учреждения, многофункциональные комплексы и т.п.) для инвалидов по зрению должна быть установлена информационная тактильная или тактильно-звуковая мнемосхема, отображающая информацию о помещениях в здании, не мешающая основному потоку посетителей. Она должна размещаться с правой стороны по ходу движения на удалении от 2 до 4 м от входа.</p> <p>4. Необходимо обозначить знаками доступности специальные зоны отдыха и ожидания для МГН</p> <p>5. Необходимо устранить препятствия</p> <p><b>Пояснение:</b> Здание относится к объектам культурного наследия. В связи с этим по согласованию с ККО ВОС разместить тактильные напольные указатели необходимо только перед выходом из учреждения и перед основными лестничными маршами.</p>	Капитальный ремонт, текущий ремонт, индивидуальное решение

				<p><i>Перед препятствиями, расположенными фронтально на путях движения, тактильные напольные указатели на данный момент не обустроиваются по согласованию с ККО ВОС.</i></p> <p><i>Все остальные виды работ необходимо согласовывать со службой по государственной охране объектов культурного наследия.</i></p> <p><i>Необходимо предусмотреть возможность оказания услуг инвалидам на креслах-колясках на первом этаже.</i></p>		
3.2	Лестница (внутри здания)	3.7 - 3.10	<p>1. Отсутствуют тактильно контрастные указатели на расстоянии 0.3 метра от внешнего края проступи верхней и нижней ступени, непосредственно перед выходом на лестничную площадку (СП 59.13330.2016 п. 6.2.3)</p> <p>2. Боковые края ступеней, не примыкающие к стенам, не имеют бортики высотой не менее 0.02 м (СП 59.13330.2016 п. 6.2.8)</p> <p>3. Отсутствуют нормативные поручни на лестничном марше (СП 59.13330.2016 п. 6.2.11)</p> <p>4. На боковой, внешней по отношению к маршу, поверхности поручней, отсутствуют рельефные обозначения этажей, а также предупредительные полосы об окончании перил (СП 59.13330.2016 п. 6.2.12)</p> <p>5. На проступях краевых ступеней нанесенная маркировка не соответствует требованиям (СП 59.13330.2016 п. 6.2.8)</p>	ОС	<p>1. Необходимо расположить тактильно контрастные указатели на расстоянии 0.3 метра от внешнего края проступи верхней и нижней ступени.</p> <p>Участки пола на коммуникационных путях перед доступными дверными проемами, находящимися фронтально по ходу движения, входами на лестничные клетки, открытыми лестничными маршами, стационарными препятствиями должны иметь тактильно-контрастные предупреждающие указатели глубиной 0,5 - 0,6 м, с высотой рифов 4 мм.</p> <p>2. Требуется установить на боковые края ступеней не примыкающие к стенам бортики высотой не менее 0.02 м</p> <p>3. Вдоль обеих сторон всех пандусов и открытых лестниц, а также у всех перепадов высот горизонтальных поверхностей более 0,45 м необходимо устанавливать ограждения с поручнями. Поручни следует располагать на высоте 0,9 м (допускается от 0,85 до 0,92 м).</p> <p>Поручень перил с внутренней стороны лестницы должен быть непрерывным по всей ее высоте. Завершающие горизонтальные части поручня должны быть длиннее марша лестницы или наклонной части пандуса на 0,3 м (допускается от 0,27 до 0,33 м) и иметь не травмирующее завершение.</p> <p>4. Необходимо предусмотреть рельефные обозначения</p>	Капитальный ремонт, текущий ремонт, индивидуальное решение

				<p>этажей, а также предупредительные полосы об окончании перил, на боковой, внешней по отношению к маршу, поверхности поручней</p> <p>5. При проведении текущих ремонтов по замене разметки необходимо нанести одну или несколько противоскользящих полос, контрастных с поверхностью ступени, шириной 0.08-0.1м. Расстояние между краем контрастной полосы и краем проступи ступени - от 0,03 до 0,04 м.</p> <p><b>Пояснение:</b> Здание относится к объектам культурного наследия. В связи с этим по согласованию с ККО ВОС разместить тактильные напольные указатели необходимо только перед основными лестничными маршами.</p> <p>В связи с тем, что здание является объектом культурного наследия, все виды работ необходимо согласовывать со службой по государственной охране объектов культурного наследия.</p> <p>В данном учреждении необходимо предусмотреть возможность оказания услуг инвалидам на креслах-колясках на первом этаже.</p> <p>При необходимости посетителя на кресле-коляске сотрудники учреждения с помощью гусеничного лестничного подъемника могут сопроводить на верхний этаж.</p>		
3.3	Пандус (внутри здания)	3.9	Нет	-	В учреждении имеется гусеничный лестничный подъемник.	Индивидуальное решение
3.4	Лифт	-	Нет	-	-	-
3.5	Дверь	3.11 - 3.12	1. Отсутствуют информирующие тактильные таблички для людей с нарушением зрения, которые должны размещаться рядом с дверью со стороны дверной ручки на высоте 1.2-1.6м (СП 59.13330.2016 п. 6.5.9)	КОС	1. Необходимо установить информирующие тактильные таблички для людей с нарушением зрения рядом с дверью со стороны дверной ручки на высоте 1.2-1.6м: - перед входами во внутренние помещения, в которых оказываются услуги, с указанием номера и назначения помещения.	Текущий ремонт

3.6	Пути эвакуации (в т.ч. зоны безопасности)	3.13 - 3.18	<p>1. Дверной порог больше 0.014м (СП 59.13330.2016 п. 6.1.5)</p> <p>2. На проступях краевых ступеней нанесенная маркировка не соответствует требованиям (СП 59.13330.2016 п. 6.2.8)</p> <p>3. Отсутствуют нормативные поручни на лестничном марше (СП 59.13330.2016 п. 6.2.11)</p>	<p>Все</p> <p>1. Необходимо устранить порог</p> <p>2. Необходимо нанести одну или несколько противоскользящих полос, контрастных с поверхностью ступени, шириной 0.08-0.1м. Расстояние между краем контрастной полосы и краем проступи ступени - от 0,03 до 0,04 м.</p> <p>3. Вдоль обеих сторон всех пандусов и открытых лестниц, а также у всех перепадов высот горизонтальных поверхностей более 0,45 м необходимо устанавливать ограждения с поручнями. Поручни следует располагать на высоте 0,9 м (допускается от 0,85 до 0,92 м). Поручень перил с внутренней стороны лестницы должен быть непрерывным по всей ее высоте. Завершающие горизонтальные части поручня должны быть длиннее марша лестницы или наклонной части пандуса на 0,3 м (допускается от 0,27 до 0,33 м) и иметь не травмирующее завершение.</p> <p><b>Пояснение:</b> <i>Все виды работ необходимо согласовывать со службой по государственной охране объектов культурного наследия.</i></p> <p><i>Необходимо предусмотреть обслуживание людей на креслах-колясках на первом этаже, т.к. на втором этаже отсутствуют безопасные зоны в случае экстренной ситуации.</i></p> <p><i>Необходимо предусмотреть эвакуацию для людей на креслах-колясках. Для этого в качестве временного решения эвакуационный выход рекомендуется оборудовать техническими средствами для эвакуации инвалидов на креслах-колясках. Это может быть инвентарный пандус или специальное эвакуационное кресло. Также необходимо в должностных инструкциях прописать обязанности сотрудникам и назначить ответственного человека за эвакуацию МГН.</i></p>	Капитальный ремонт, текущий ремонт
-----	--	-------------------	---	---	------------------------------------

## II Заключение по зоне:

Наименование структурно-функциональной зоны	Состояние доступности* (к пункту 3.4 Акта обследования ОСИ)	Приложение		Рекомендации по адаптации (вид работы)** к пункту 4.1 Акта обследования ОСИ
		№ на плане	№ фото	
Пути (путей) движения внутри здания (в т.ч. путей эвакуации)	ДУ (К, О, С), ДП-И (Г, У)		3.1-3.18	Капитальный ремонт, текущий ремонт, индивидуальное решение

\* указывается: **ДП-В** - доступно полностью всем; **ДП-И** (К, О, С, Г, У) – доступно полностью избирательно (указать категории инвалидов); **ДЧ-В** - доступно частично всем; **ДЧ-И** (К, О, С, Г, У) – доступно частично избирательно (указать категории инвалидов); **ДУ** - доступно условно, **ВНД** - недоступно

\*\*указывается один из вариантов: не нуждается; ремонт (текущий, капитальный); индивидуальное решение с ТСР; технические решения невозможны – организация альтернативной формы обслуживания

### Комментарий к заключению:

Поручни лестницы должны отвечать следующим требованиям:

- лестницы, с высотой подъема более 0,45 м, должны быть оборудованы поручнями
- лестницы должны иметь ограждения со стороны открытого края
- рекомендуется устанавливать поручни на высоте 0,9 м, допустимо от 0,87 до 0,93 м
- при ширине марша лестницы более 4 м следует применять дополнительные разделительные поручни
- поручни на лестнице перед ее началом и за ее концом следует продлить на 0,3 м, а закончить так, чтобы обеспечить безопасное использование, концы поручней должны быть завернуты вниз или повернуты к стене, так, чтобы нельзя было зацепиться за них фрагментами одежды
- оптимальный диаметр поручней от 0,03 до 0,05 м
- поручни на лестнице должны быть расположены на удалении от стен, к которым они крепятся, по крайней мере на 4,5 см
- поручень на многомаршевой лестнице должен быть непрерывным
- поручни должны иметь цвет, контрастирующий с фоном стены.

При эксплуатации здания необходимо постоянно проверять пути движения на отсутствие выступающих в зону движения препятствий, которые трудно определить тростью или которые может не увидеть человек со слабым зрением. Все потенциально опасные элементы должны быть обозначены контрастным цветом и огорожены. Если на путях движения имеются выступы более 0,1 м от вертикальной поверхности с нижней кромкой на высоте от 0,7 до 2,1 м, то для безопасности слепых, пользующихся белой тростью, необходимо ограждение объекта по проекции его периметра. Допустимо установить под выступом какое-либо оборудование или небольшой архитектурный объект.

Двери на путях движения инвалида к зоне обслуживания должны быть шириной не менее 0,9 м с порогом высотой не более чем 0,014 м. Доступная для конкретного инвалида ширина дверного проема зависит от ширины его коляски. Стандартной считается коляска шириной 0,7 м. Проезд через узкий дверной проем менее 0,7 м для инвалида на кресле-коляске будет невозможен (хотя некоторые активные инвалиды пользуются колясками с шириной 0,6 м). Все двери должны легко открываться. Усилие открывания двери не должно превышать 50 Нм. Пороги должны отсутствовать или быть не более 0,014 м.

Рекомендуется на путях эвакуации устанавливать: текстовые табло с динамической информацией о порядке эвакуации (матричные, бегущая строка) для информации глухих, акустические устройства (звуковые маячки) для информации слепых, световые сигнальные устройства (световые маячки) для информации слабовидящих.

При необходимости персоналом обеспечивается сопровождение незрячего посетителя или посетителя, использующего для передвижения кресло-коляску, от входа в здание к месту обслуживания (прилавок, столику, кассе) и оказание ему помощи в получении услуги. Персонал должен быть проинструктирован. Порядок оказания такой помощи должен быть своевременно доведен до посетителей.



Рисунок 3.1 Вестибюль первого этажа



Рисунок 3.2 Вид на входную дверь

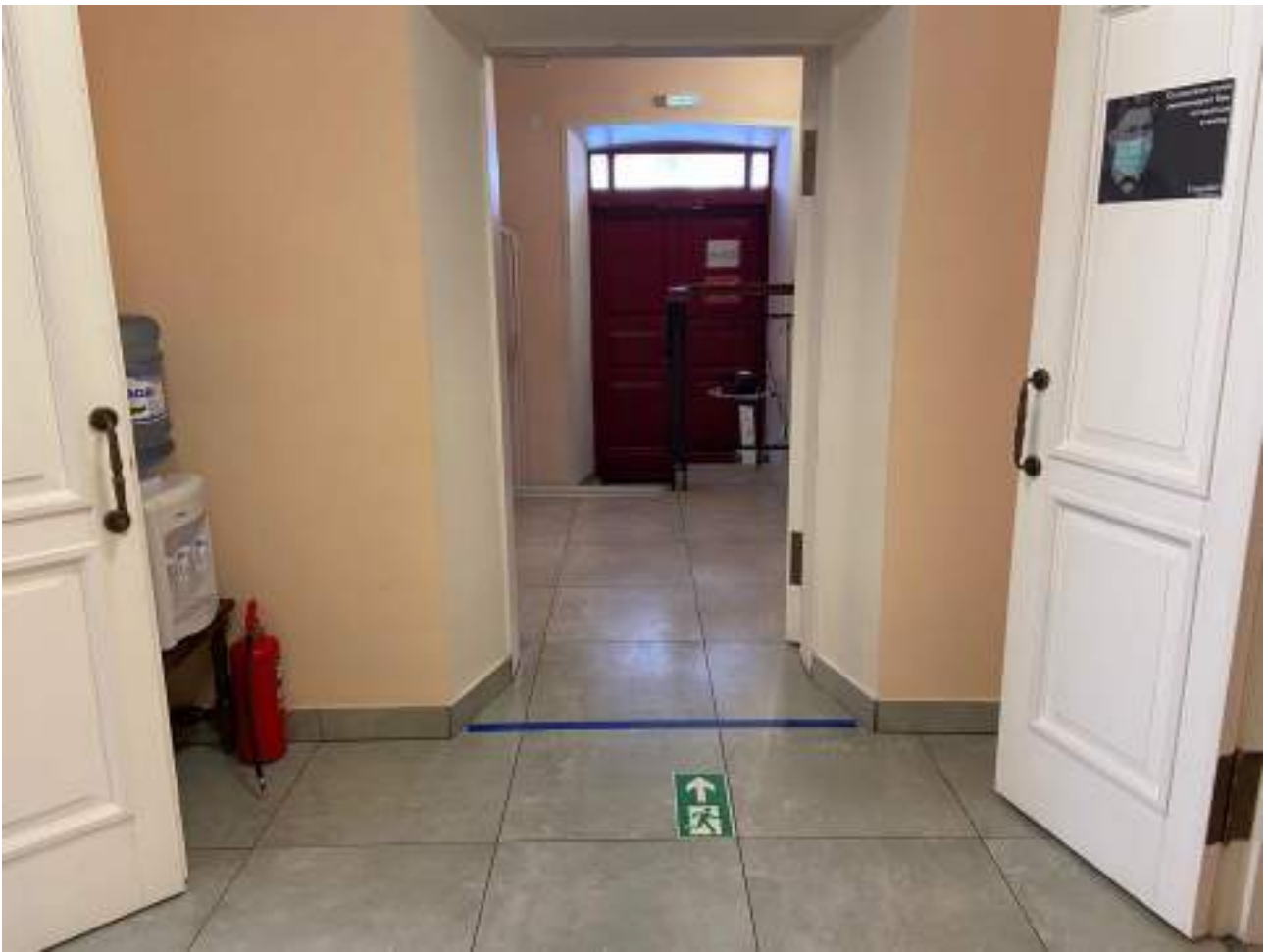


Рисунок 3.3 Пути движения на первом этаже



Рисунок 3.4 Пути движения в здании

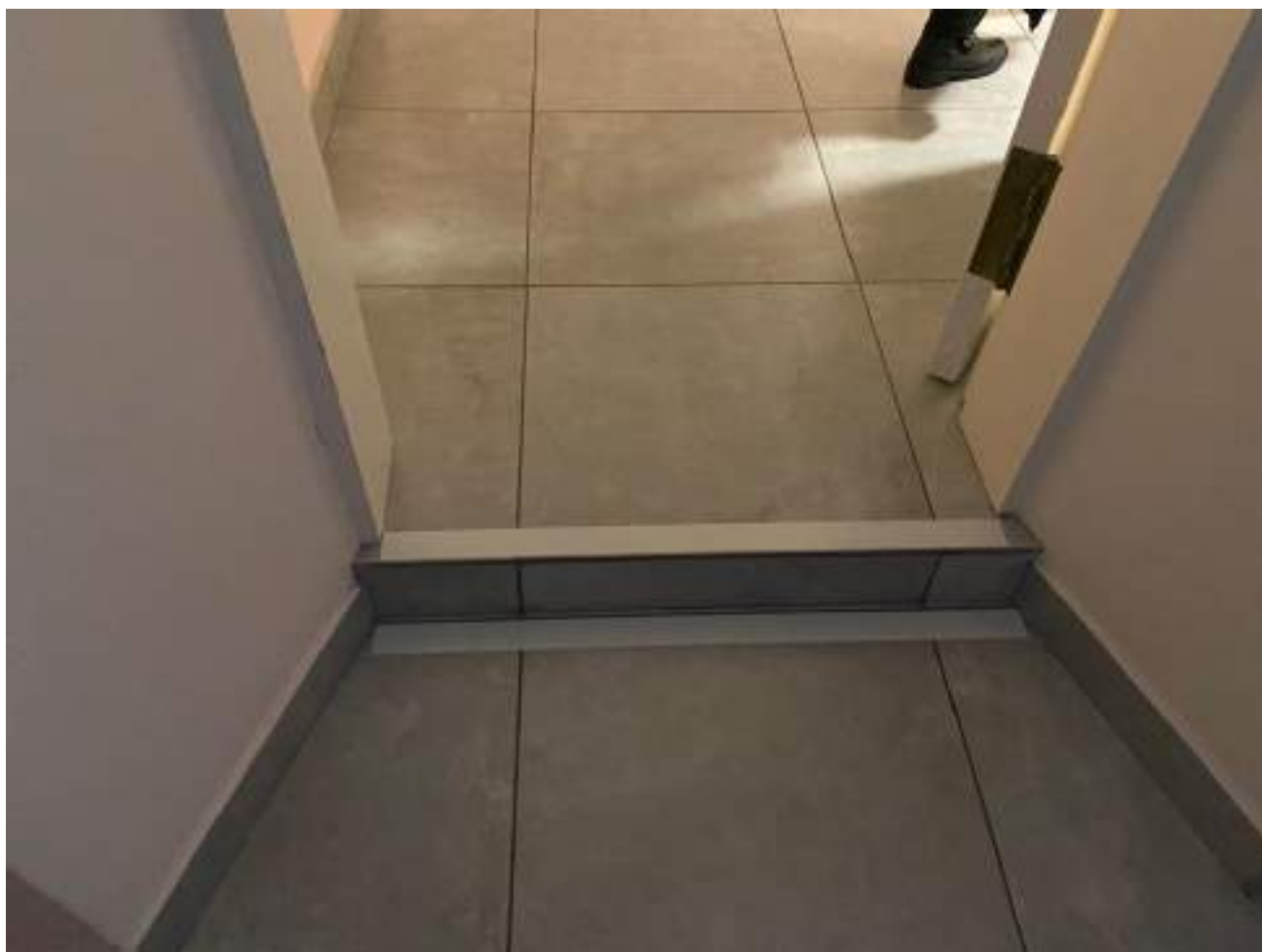


Рисунок 3.5 Препятствия на путях движения



Рисунок 3.6 Зона ожидания на втором этаже

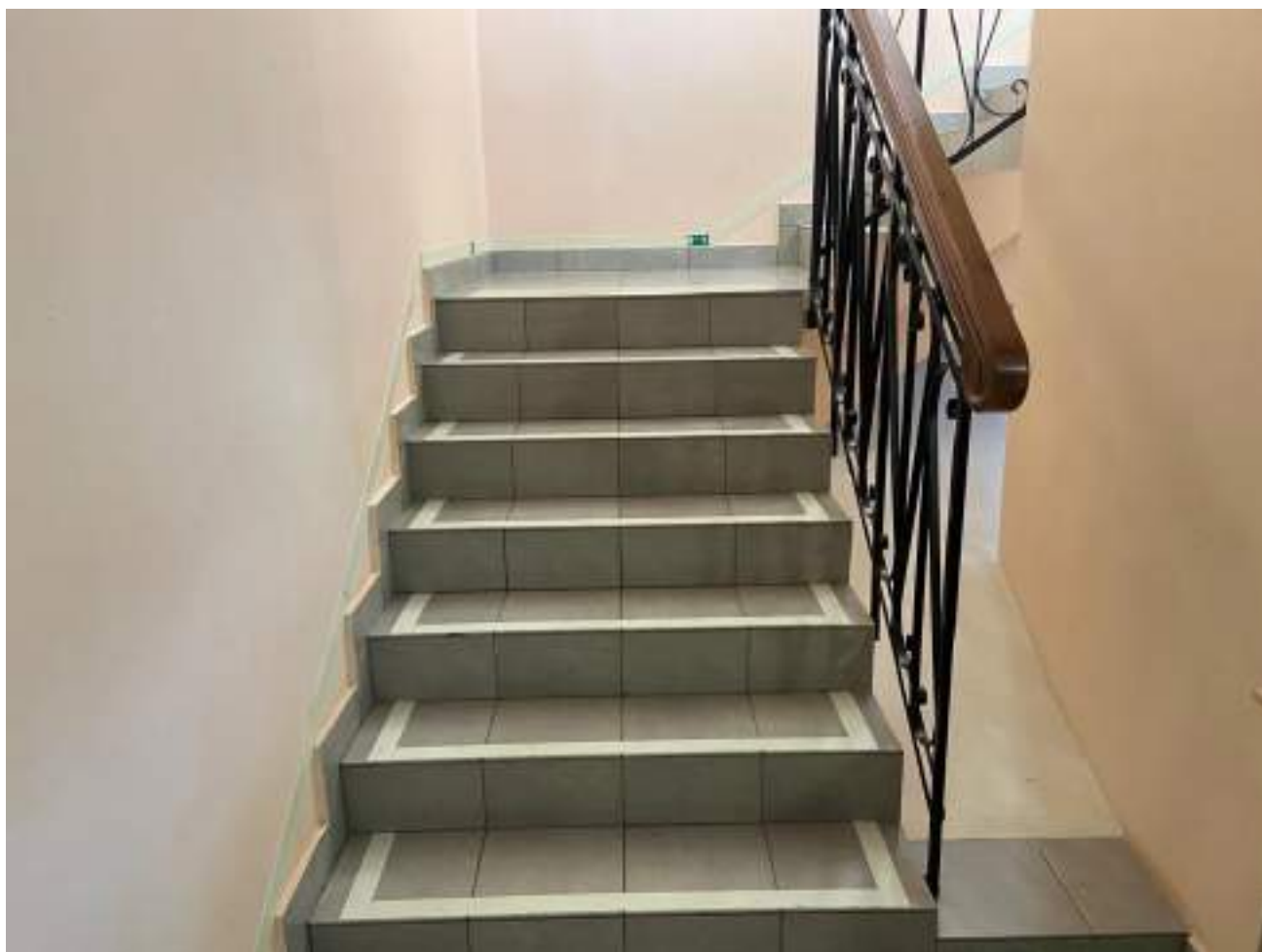


Рисунок 3.7 Лестничный марш



Рисунок 3.8 Лестничный марш



Рисунок 3.9 Лестничный марш



Рисунок 3.10 Лестничный марш



Рисунок 3.11 Двери



Рисунок 3.12 Двери



Рисунок 3.13 Пути эвакуации

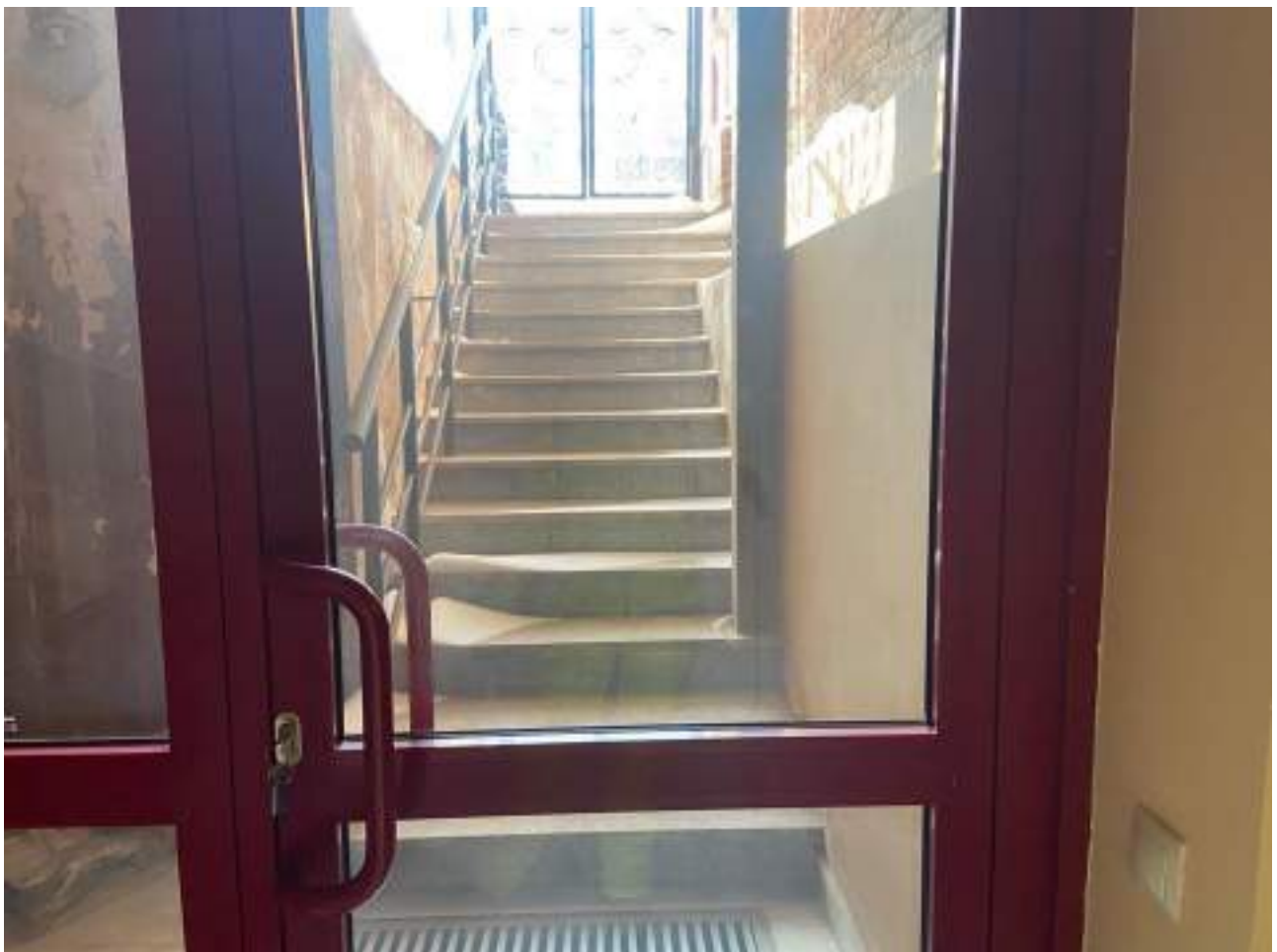


Рисунок 3.14 Лестничный марш на пути эвакуации



Рисунок 3.15 Эвакуационный выход

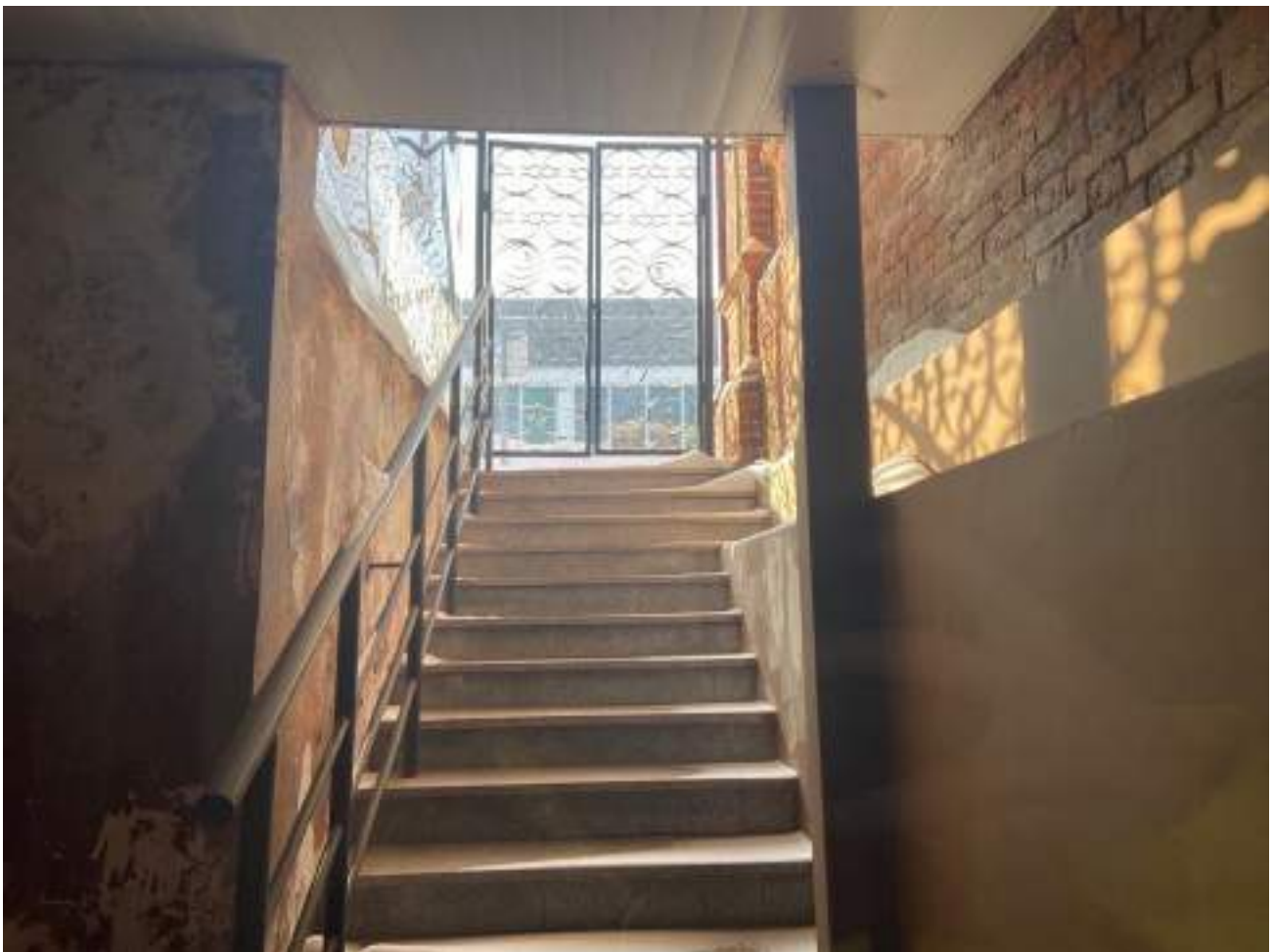


Рисунок 3.16 Эвакуационный выход



Рисунок 3.17 Эвакуационный выход. Вид с улицы



Рисунок 3.18 Эвакуационный выход

**I Результаты обследования:**

**4. Зоны целевого назначения здания (целевого посещения объекта)**

«Дом Жилой, XIX в.»  
(Красноярский край, г. Енисейск, ул. Ленина, д. 106)

№ п/п	Наименование функционально-планировочного элемента	Выявленные нарушения и замечания			Работы по адаптации объектов	
		№ фото	Содержание	Значимо для инвалида	Содержание	Виды работ
4.1	Кабинетная форма обслуживания	-	Нет	-	-	-
4.2	Зальная форма обслуживания (выставочные залы)	4.1 - 4.8	1. Не обеспечена возможность нахождения кабинета (визуальная, звуковая, тактильная информация) (СП 59.13330.2016 п. 6.5.9) 2. При входе в выставочный зал на первом этаже имеется препятствие в виде ступеней	Все	1. Необходимо установить информирующие тактильные таблички для людей с нарушением зрения рядом с дверью со стороны дверной ручки на высоте 1.2-1.6м: - перед входами во внутренние помещения, в которых оказываются услуги, с указанием номера и назначения помещения. 2. Для преодоления препятствий в виде ступеней организация использует гусеничный лестничный подъемник и оказывается ситуационная помощь сотрудниками учреждения  <i>Пояснение:</i> <i>На объекте имеется специализированное оборудование – аудиогид.</i>  <i>Обслуживание людей на креслах-колясках необходимо предусмотреть на первом этаже. Для этого можно использовать специальное оборудование (интерактивные или печатные носители) для демонстрации экспозиций со второго этажа.</i>	Текущий ремонт, индивидуальное решение
4.3	Прилавочная форма обслуживания (касса)	4.9 - 4.10	1. На стойке обслуживания отсутствует система усиления слышимости (СП 59.13330.2016 п. 8.1.7)	Все	1. Необходимо установить систему усиления слышимости на стойке обслуживания	Текущий ремонт
4.4	Форма обслуживания с перемещением по маршруту	-	Нет	-	-	-
4.5	Кабина индивидуального обслуживания	-	Нет	-	-	-

## II Заключение по зоне:

Наименование структурно-функциональной зоны	Состояние доступности* (к пункту 3.4 Акта обследования ОСИ)	Приложение		Рекомендации по адаптации (вид работы)** к пункту 4.1 Акта обследования ОСИ
		№ на плане	№ фото	
Зоны целевого назначения здания	ДУ (К, С, Г), ДП-И (У, О)		4.1-4.10	Текущий ремонт, индивидуальное решение

\* указывается: **ДП-В** - доступно полностью всем; **ДП-И** (К, О, С, Г, У) – доступно полностью избирательно (указать категории инвалидов); **ДЧ-В** - доступно частично всем; **ДЧ-И** (К, О, С, Г, У) – доступно частично избирательно (указать категории инвалидов); **ДУ** - доступно условно, **ВНД** - недоступно

\*\*указывается один из вариантов: не нуждается; ремонт (текущий, капитальный); индивидуальное решение с ТСР; технические решения невозможны – организация альтернативной формы обслуживания

### Комментарий к заключению:

В связи с тем, что здание относится к объектам культурного наследия, все виды работ необходимо согласовывать со службой по государственной охране объектов культурного наследия. Обслуживание инвалидов на креслах-колясках необходимо предусмотреть на первом этаже данного учреждения, используя интерактивные или печатные носители для демонстрации экспозиций, расположенных на втором этаже. При необходимости персонал учреждения сможет сопроводить посетителя на кресле-коляске на верхние этажи с помощью гусеничного лестничного подъемника. Для преодоления небольших препятствий организация может использовать инвентарные пандусы. Сотрудниками учреждения оказывается помощь. Также в организации имеется специализированное оборудование – аудиогид.



Рисунок 4.1. Выставочный зал на первом этаже



Рисунок 4.2. Выставочное пространство на первом этаже



Рисунок 4.3. Выставочный зал на первом этаже

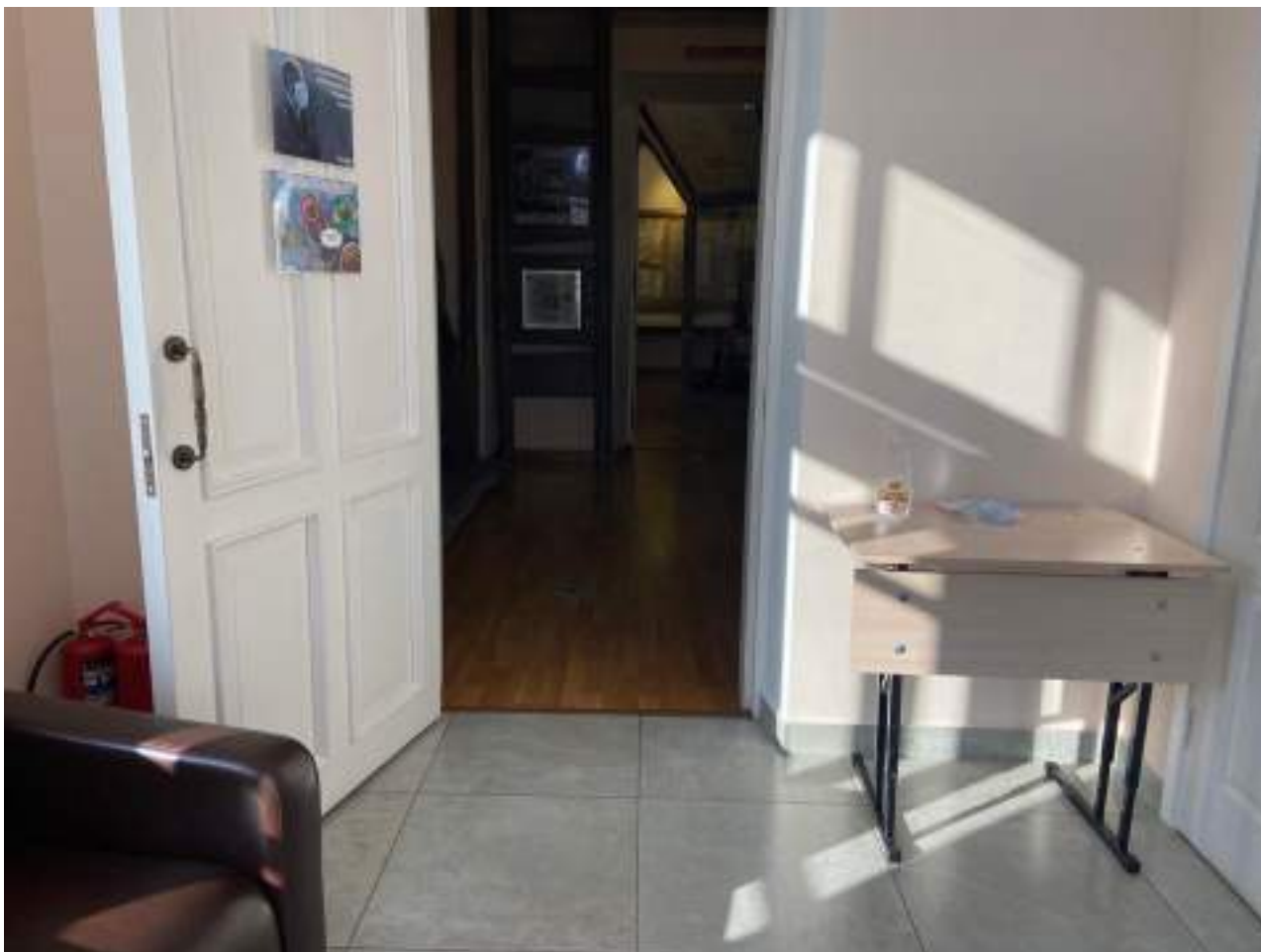


Рисунок 4.4. Вход в выставочный зал на 2 этаже. Ширина дверного проема более 90 см



Рисунок 4.5 Выставочный зал на втором этаже



Рисунок 4.6 Выставочный зал на втором этаже



Рисунок 4.7 Выставочный зал на втором этаже



Рисунок 4.8 Выставочное пространство на втором этаже

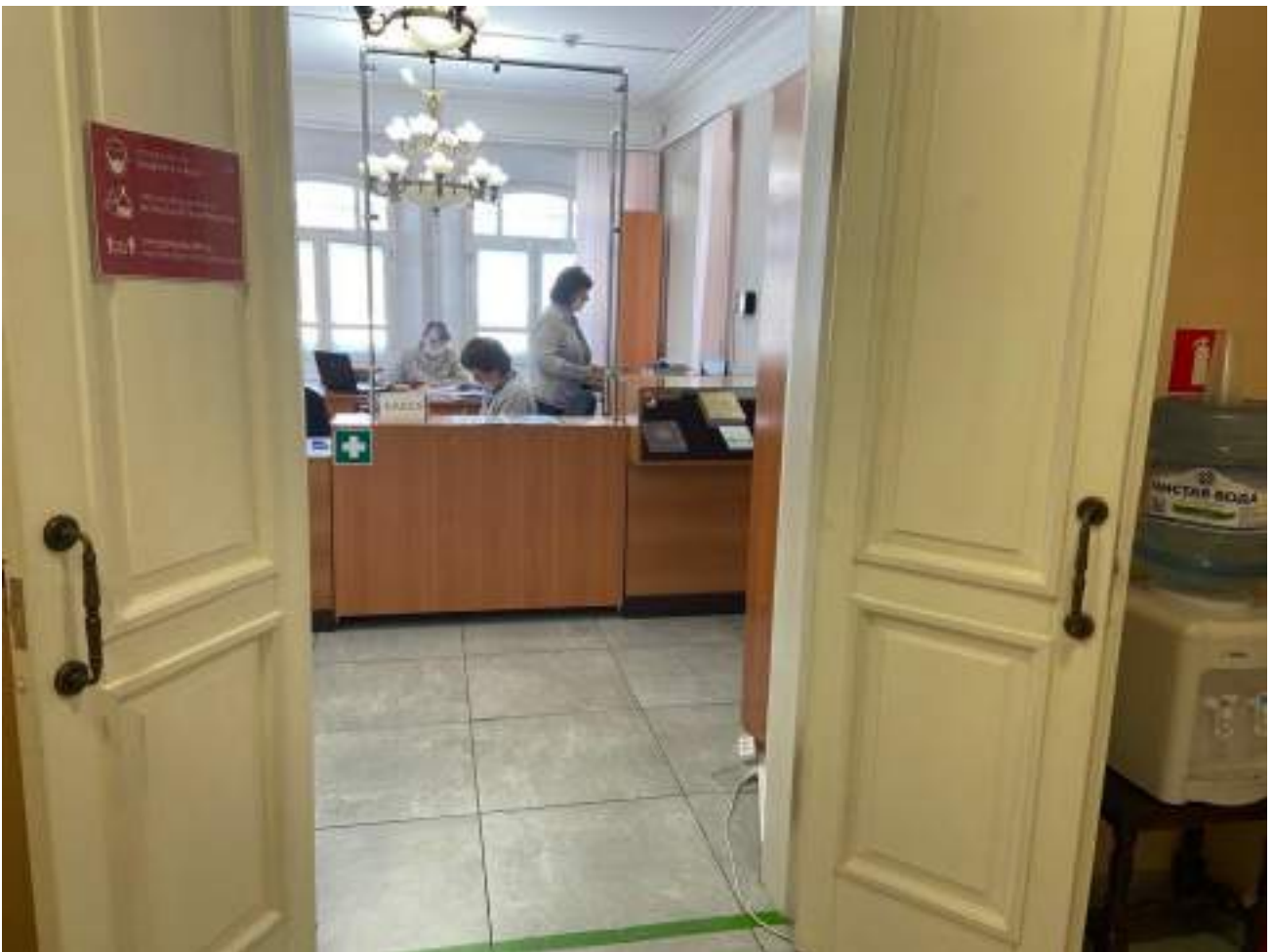


Рисунок 4.9 Касса



Рисунок 4.10 Касса

**I Результаты обследования:  
5. Санитарно-гигиенических помещений**

«Дом Жилой, XIX в.»  
(Красноярский край, г. Енисейск, ул. Ленина, д. 106)

№ п/п	Наименование функционально-планировочного элемента	Выявленные нарушения и замечания			Работы по адаптации объектов	
		№ фото	Содержание	Значимо для инвалида	Содержание	Виды работ
5.1	Туалетная комната	5.1 - 5.8	<p>1. Сбоку от унитаза не предусмотрено пространство для размещения кресла-коляски (СП 59.13330.2016 п. 6.3.3)</p> <p>2. Установленные унитазы не соответствуют норме. (СП 59.13330.2016 п. 6.3.3)</p> <p>3. Снаружи закрытого помещения над дверью не предусмотрено комбинированное устройство звуковой и визуальной аварийной сигнализации (СП 59.13330.2016 п. 6.5.8)</p> <p>4. Смеситель не соответствует требованиям (СП 59.13330.2016 п. 6.3.9)</p> <p>5. Система двусторонней связи с дежурным расположена в недоступном месте для людей на креслах-колясках</p> <p>6. Установленная раковина ограничивает подъезд людям на креслах-колясках</p> <p>7. Мусорное ведро имеет педаль для нажатия ногой</p> <p>8. Доступный санузел не обозначен знаками доступности (СП 59.13330.2016 п. 6.5.1)</p>	Все	<p>Необходимо произвести перепланировку пространства санузла с заменой и более удобным размещением сантехнического оборудования (сместить унитаз и стационарный поручень вправо):</p> <p>1. Необходимо сбоку от унитаза предусмотреть пространство не менее 0.8 м для размещения кресла-коляски</p> <p>2. Необходима замена унитаза на унитаз, имеющий опору для спины, высота 0.45-0.5 м и длину 0.7 м. Бачок унитаза должен плотно прилегать к стене, чтобы человек при необходимости мог облокотиться на него.</p> <p>3. Необходимо снаружи закрытого помещения над дверью предусмотреть комбинированное устройство звуковой и визуальной аварийной сигнализации, аварийное освещение.</p> <p>4. В доступных кабинках (душевых, ванных) и универсальных кабинках уборных следует применять водопроводные краны с рычажной рукояткой и термостатом, а при возможности - с автоматическими и сенсорными кранами бесконтактного типа.</p> <p>5. Необходимо перенести систему двусторонней связи в доступное место на расстоянии 0,8 м от уровня пола</p> <p>6. Необходимо заменить раковину на подвесную (без тюльпана)</p> <p>7. Рекомендуется заменить мусорное ведро на открытое, либо с вращающейся крышкой</p> <p>8. Необходимо обозначить знаками доступности универсальные уборные кабины</p> <p><b>Пояснение:</b> Все виды работ необходимо согласовывать со службой по</p>	Текущий ремонт

					государственной охране объектов культурного наследия.	
5.2	Душевая/ ванная комната	-	Нет	-	-	-
5.3	Бытовая комната (гардеробная)	-	Нет	-	-	-

### II Заключение по зоне:

Наименование структурно-функциональной зоны	Состояние доступности* (к пункту 3.4 Акта обследования ОСИ)	Приложение		Рекомендации по адаптации (вид работы)** к пункту 4.1 Акта обследования ОСИ
		№ на плане	№ фото	
Санитарно-гигиенические помещения	ДУ (К, С), ДП-И (О, Г, У)		5.1-5.8	Текущий ремонт

\* указывается: **ДП-В** - доступно полностью всем; **ДП-И** (К, О, С, Г, У) – доступно полностью избирательно (указать категории инвалидов); **ДЧ-В** - доступно частично всем; **ДЧ-И** (К, О, С, Г, У) – доступно частично избирательно (указать категории инвалидов); **ДУ** - доступно условно, **ВНД** - недоступно

\*\*указывается один из вариантов: не нуждается; ремонт (текущий, капитальный); индивидуальное решение с ТСР; технические решения невозможны – организация альтернативной формы обслуживания



Рисунок 5.1. Вход в санузел



Рисунок 5.2. Сбоку от унитаза отсутствует место для размещения кресло-коляски



Рисунок 5.3. Раковина в санузле



Рисунок 5.4. Санузел для МГН



Рисунок 5.5. Высота унитаза не соответствует норме (41 см)



Рисунок 5.6. Кабина санузла



Рисунок 5.7. Устройство двусторонней связи с дежурным



Рисунок 5.8. Крючок для трости и костылей

**I Результаты обследования:  
6. Системы информации на объекте**

«Дом Жилой, XIX в.»  
(Красноярский край, г. Енисейск, ул. Ленина, д. 106)

№ п/п	Наименование функционально-планировочного элемента	Выявленные нарушения и замечания			Работы по адаптации объектов	
		№ фото	Содержание	Значимо для инвалида	Содержание	Виды работ
6.1	Визуальные средства	6.1 - 6.2	1. Не идентифицированы с помощью визуальных технических средств информирования, ориентирования следующие элементы: - парковочная зона; - навигация на территории - зоны предоставления услуг для МГН (СП 59.13330.2016 п. 6.5.1)	Все	1. Необходима установка технических средств информирования. Средства информирования, ориентирования и сигнализации, размещаемые в помещениях, должны быть предназначены для пребывания различных категорий инвалидов и МГН, и на путях их движения, должны быть унифицированы и обеспечивать визуальную, звуковую, радио и тактильную информацию и сигнализацию, обеспечивающие указание направления движения, идентификацию мест и возможность получения услуги.  <i><b>Пояснение:</b></i> <i>Необходимо нанести дорожную разметку на парковочное место для МГН, разместить навигацию к доступному входу для людей на креслах-колясках. Также следует обозначить помещения, указать их назначение.</i>  <i>На объекте при входе имеется бегущая строка. Также размещена навигация для эвакуации.</i>	Текущий ремонт
6.2	Акустические средства	6.3 - 6.4	1. Снаружи закрытого помещения над дверью не предусмотрено комбинированное устройство звуковой и визуальной аварийной сигнализации (СП 59.13330.2016 п. 6.5.8) 2. На стойке обслуживания отсутствует система усиления слышимости (СП 59.13330.2016 п. 8.1.7)	Все	1. Необходимо снаружи закрытого помещения над дверью предусмотреть комбинированное устройство звуковой и визуальной аварийной сигнализации, аварийное освещение (санузел для МГН) 2. Необходимо установить систему усиления слышимости на стойке обслуживания  <i><b>Пояснение:</b></i> <i>В кабине санузла имеется система двусторонней связи с дежурным. На входе установлена кнопка вызова помощи.</i> <i>Для слабослышащих и</i>	Текущий ремонт

					<i>слабовидящих посетителей используются аудиогиды.</i>	
6.3	Тактильные средства	-	<p>1. Отсутствуют тактильно-контрастные указатели, выполняющие функцию предупреждения (СП 59.13330.2016 п. 5.1.10, п. 5.1.12, п. 6.2.3)</p> <p>2. Отсутствует тактильная мнемосхема помещения (СП 59.13330.2016 п. 8.1.6)</p> <p>3. Отсутствуют информирующие тактильные таблички для людей с нарушением зрения (СП 59.13330.2016 п. 6.5.9)</p>	С	<p>1. При входах в здания массового посещения (вокзалы всех видов транспорта, учреждения социального назначения, торговые предприятия, административно-управленческие учреждения, многофункциональные комплексы и т.п.) для инвалидов по зрению должна быть установлена информационная тактильная или тактильно-звуковая мнемосхема, отображающая информацию о помещениях в здании, не мешающая основному потоку посетителей. Она должна размещаться с правой стороны по ходу движения на удалении от 2 до 4 м от входа.</p> <p>3. Необходимо установить информирующие тактильные таблички для людей с нарушением зрения рядом с дверью со стороны дверной ручки на высоте 1.2-1.6м. Такие таблички нужно разместить на входе в здание с указанием названия объекта и режиме работы, а также внутри здания при входе в помещение</p> <p><b>Пояснение:</b>  <i>Здание относится к объектам культурного наследия. В связи с этим по согласованию с ККО ВОС тактильные напольные указатели необходимо разместить только перед основными лестничными маршами в здании и перед выходом из учреждения. Перед препятствиями, расположенными фронтально на путях движения внутри здания, а также при входе на территорию и на объект, обустройство тактильными контрастными указателями на данный период времени не требуются.</i></p>	Текущий ремонт, индивидуальное решение

## II Заключение по зоне:

Наименование структурно-функциональной зоны	Состояние доступности* (к пункту 3.4 Акта обследования ОСИ)	Приложение		Рекомендации по адаптации (вид работы)** к пункту 4.1 Акта обследования ОСИ
		№ на плане	№ фото	
Системы информации на объекте	ДУ (С, Г) ДП-И (К, О, У)		6.1-6.4	Текущий ремонт, индивидуальное решение

\* указывается: ДП-В - доступно полностью всем; ДП-И (К, О, С, Г, У) – доступно полностью избирательно (указать категории инвалидов); ДЧ-В - доступно частично всем; ДЧ-И (К, О, С, Г, У) – доступно частично избирательно (указать категории инвалидов); ДУ - доступно условно, ВНД - недоступно

\*\*указывается один из вариантов: не нуждается; ремонт (текущий, капитальный); индивидуальное решение с ТСР; технические решения невозможны – организация альтернативной формы обслуживания

### Комментарий к заключению:

При первом посещении объекта инвалиду важно понять, как можно до него добраться, какова его степень доступности, имеется ли на объекте персонал, который может оказать ему помощь, где расположены средства связи с администрацией, есть ли доставка услуги на дом и пр. Может потребоваться описание планировки объекта. Следует разместить указанную информацию на сайте объекта и предоставить пользователю Пояснение по телефону. Информация должна быть представлена в удобном понятном формате, в том числе для слабовидящих.



Рисунок 6.1 Информационная табличка с названием учреждения



Рисунок 6.2 План эвакуации



Рисунок 6.3 Кнопка вызова помощи



Рисунок 6.4 Аудиогид

#### ИТОГОВОЕ ЗАКЛЮЧЕНИЕ:

В связи с тем, что здание относится к объектам культурного наследия города, все виды работ необходимо согласовывать со службой по государственной охране объектов культурного наследия.

В настоящий момент Объект доступен условно для инвалидов всех категорий. Для повышения уровня доступности в рамках проведения капитальных и текущих ремонтов необходимо разместить навигацию к доступному входу для инвалидов на креслах-колясках; перенести кнопку вызова помощи в доступную для МГН зону; разместить тактильные таблички, и тактильные напольные указатели, где это требуется для людей с нарушением зрения; произвести контрастную маркировку ступеней лестничных маршей; устранить препятствия в здании в виде порогов; произвести замену поручней на лестничных маршах.

По согласованию с ККО ВОС, так как здание является объектом культурного наследия, тактильные напольные указатели необходимо разместить только перед основными лестничными маршами внутри здания, а также при выходе из учреждения. Также необходимо запланировать размещение тактильных напольных указателей у центрального входа перед уличным лестничным маршем на период проведения капитального ремонта. При входе на территорию и входе в здание, перед препятствиями на путях движения расположенными фронтально, обустройство тактильными контрастными указателями на данный период времени не требуются.

В данном учреждении необходимо рассмотреть возможность обслуживания инвалидов на креслах-колясках на первом этаже. В организации имеется гусеничный лестничный подъемник, если появится необходимость провести посетителя на кресле-коляске на верхний этаж.

Для слабослышащих и слабовидящих посетителей в организации имеется специализированное оборудование – аудиогид.

В учреждении должна быть информация о том, как именно здесь можно получить ситуационную помощь: где расположена кнопка вызова сотрудников, кто отвечает за оказание помощи, нужно ли заказывать ее по телефону и по какому именно, есть ли сурдопереводчик и т.д. Эта информация должна размещаться в открытом доступе: на сайте и информационных стендах.

В оказании ситуационной помощи важна информационная открытость:

- всю необходимую информацию в доступном формате об условиях получения ситуационной помощи нужно разместить на сайте, информационных досках;
- должно быть понятно, к кому и когда обращаться за помощью, а специалист в указанное время должен быть на месте;
- информационные указатели, таблички, надписи должны быть хорошо видны, располагаться в зоне видимости и доступности. Информация обязательно должна быть актуальной и регулярно обновляться;
- необходимо организовать обратную связь с посетителями для оценки текущей ситуации и разработки новых моделей оказания ситуационной помощи.

По различным структурно-функциональным зонам степень доступности различна для основных категорий инвалидов.

#### **Организация доступности объекта для инвалидов – форма обслуживания\***

<b>№ п/п</b>	<b>Категория инвалидов (вид нарушения)</b>	<b>Вариант организации доступности объекта (формы обслуживания)*</b>
1.	Все категории инвалидов и МГН в том числе инвалиды:	ДУ
2	передвигающиеся на креслах-колясках	ДУ
3	с нарушениями опорно-двигательного аппарата	ДУ
4	с нарушениями зрения	ДУ
5	с нарушениями слуха	ДУ
6	с нарушениями умственного развития	А

\* - указывается один из вариантов: «А», «Б», «ДУ», «ВНД»:

«А» - доступность всех зон и помещений (универсальная);

«Б» - выделены для обслуживания инвалидов специальные участки и помещения;

«ДУ» - обеспечена условная доступность: помощь сотрудника организации, либо услуги предоставляются на дому или дистанционно;

«ВНД» - доступность не организована (временно недоступно).