

Приложение к акту обследования объекта

«Усадьба Баландина, сер. XIX в.» (Пакгауз)
(Красноярский край, г. Енисейск, ул. Ленина, д. 103)

I Результаты обследования:

1. Территории, прилегающей к зданию (участка)

№ п/п	Наименование функционально-планировочного элемента	Выявленные нарушения и замечания			Работы по адаптации объектов	
		№ фото	Содержание	Значимо для инвалида	Содержание	Виды работ
1.1	Вход (входы) на территорию	1.1 - 1.4	<p>1. Вход на территорию не оборудован элементами информации об объекте (СП 59.13330.2016 п. 5.1.1)</p> <p>2. Отсутствуют тактильно-контрастные указатели перед калиткой (СП 59.13330.2016 п. 5.1.10)</p> <p>3. Не обозначены доступные входы на территорию для людей на креслах-колясках (СП 59.13330.2016 п. 5.1.10)</p>	Все	<p>1. Необходимо оборудовать вход на территорию информацией об объекте доступной для всех категорий МГН.</p> <p>2. Необходимо разместить тактильно-контрастные указатели на расстоянии 0.8-0.9 метра (если дверь открывается на себя) и на расстоянии 0,3 метра (если дверь открывается от себя). Глубина предупреждающего указателя должна быть в пределах 0,5 - 0,6 м и входить в общее нормируемое расстояние до препятствия. Указатели должны иметь высоту рифов 5 мм.</p> <p>3. Необходимо обозначить входы и выходы доступные для МГН знаком доступности (заезд возможен через центральные ворота). Рекомендуется разместить информационную табличку и/или кнопку вызова помощи при входе на территорию, чтобы сотрудник учреждения вышел и открыл ворота, либо открыть одну створку ворот, чтобы посетитель самостоятельно смог попасть на территорию объекта.</p> <p>Пояснение: Необходимо разместить тактильную табличку со шрифтом Брайля с названием учреждения при входе на территорию.</p> <p><i>Здание относится к объектам культурного наследия. В связи с этим по согласованию с ККО ВОС размещать тактильные напольные указатели на улице перед входом на территорию не требуется.</i></p> <p><i>Все остальные виды работ необходимо согласовывать со службой по государственной</i></p>	Текущий ремонт, индивидуальное решение

					<p>охране объектов культурного наследия.</p> <p><i>До момента проведения ремонтных работ может оказываться ситуационная помощь сотрудниками учреждения. Для этого необходимо перед входом установить кнопку вызова помощи и/или информационную табличку с номером телефона сотрудника для оказания ситуационной помощи в доступном месте для людей на креслах-колясках. Информацию об оказании ситуационной помощи можно разместить на официальном сайте организации и других источниках.</i></p>	
1.2	Путь (пути) движения на территории	1.5 - 1.8	1. Отсутствует навигация направления движения к доступному входу (СП 59.13330.2016 п. 5.1.10)	Все	1. Необходимо разместить навигацию и обозначить входы и выходы доступные для МГН знаком доступности	Текущий ремонт
1.3	Лестница	1.3, 1.4, 1.9 - 1.10	<p>1. На краевых ступенях лестничных маршей отсутствует одна или несколько полос, контрастных поверхности, с шириной 8-10 см (СП 59.13330.2016 п. 5.1.12)</p> <p>2. До лестницы не обустроены предупреждающие тактильно-контрастные указатели длиной 0.5-0.6 метра на расстоянии 0.3 метра от внешнего края проступи (СП 59.13330.2016 п. 5.1.12)</p>	ОС	<p>1. Необходимо нанести одну или несколько полос на краевые ступени лестничных маршей с шириной 8-10 см. Необходимо выдержать расстояние между контрастной полосой и краем проступи от 0.03 до 0.04 м</p> <p>2. Необходимо перед лестницей обустроить предупреждающие тактильно-контрастные указатели глубиной 0.5-0.6 метра на расстоянии 0.3 метра от внешнего края проступи</p> <p>Пояснение: <i>Здание относится к объектам культурного наследия. В связи с этим по согласованию с ККО ВОС размещение тактильных напольных указателей на улице перед лестничным маршем на данный период времени не требуется.</i></p> <p><i>Все виды работ необходимо согласовывать со службой по государственной охране объектов культурного наследия.</i></p>	Текущий ремонт, индивидуальное решение
1.4	Пандус	-	Нет	-	-	-

1.5	Автостоянка и парковка	1.11	1. Нет выделенных мест для парковки инвалидов (СП 59.13330.2016 п. 5.2.1) 2. Место стоянки не оборудовано знаками, отсутствует дорожная разметка. (СП 59.13330.2016 п. 5.2.1)	Все	1. На стоянке (парковке) транспортных средств личного пользования, расположенной на участке около здания организации, следует выделять 10% машино-мест для людей с инвалидностью. 2. Выделяемое машино-место должно обозначаться дорожной разметкой и, кроме того, на участке около здания - дорожными знаками, выполняемым на вертикальной поверхности (стене, стойке и т.п.) на высоте от 1,5 до 2,0 м (знак «Парковка» и табличка «Инвалид»). Разметку места для стоянки (парковки) транспортных средств инвалида на кресле-коляске следует предусматривать размерами 6,0 х 3,6 м, что дает возможность создать безопасную зону сбоку и сзади машины.	Текущий ремонт
-----	------------------------	------	--	-----	--	----------------

II Заключение по зоне:

Наименование структурно-функциональной зоны	Состояние доступности* (к пункту 3.4 Акта обследования ОСИ)	Приложение		Рекомендации по адаптации (вид работы)** к пункту 4.1 Акта обследования ОСИ
		№ на плане	№ фото	
Территория, прилегающая к зданию	ДУ (К, С), ДП-И (О, Г, У)		1.1-1.11	Текущий ремонт, индивидуальное решение

* указывается: **ДП-В** - доступно полностью всем; **ДП-И** (К, О, С, Г, У) – доступно полностью избирательно (указать категории инвалидов); **ДЧ-В** - доступно частично всем; **ДЧ-И** (К, О, С, Г, У) – доступно частично избирательно (указать категории инвалидов); **ДУ** - доступно условно, **ВНД** - недоступно

**указывается один из вариантов: не нуждается; ремонт (текущий, капитальный); индивидуальное решение с ТСП; технические решения невозможны – организация альтернативной формы обслуживания

Комментарий к заключению:

На открытых стоянках автомобилей около предприятий должны быть выделены места для личных автотранспортных средств инвалидов - до 10%, но не менее 1 места. Эта норма установлена Законом «О социальной защите инвалидов в Российской Федерации». Парковочные места для инвалидов должны быть организованы как можно ближе, но не далее 50 м от входа, учитывая то, что люди с нарушением опорно-двигательного аппарата передвигаются медленнее и затрачивают на передвижение значительные усилия. Для посадки и высадки из машины инвалида на кресле-коляске требуется расширенный проход между машинами. Габариты специализированных расширенных машино-мест для транспортных средств инвалидов составляют не менее 6,0 х 3,6 м, что дает возможность создать безопасную зону сбоку и сзади машины.

Для безбарьерного передвижения инвалидов покрытие тротуаров от входа на территорию объекта к его доступному входу должно быть ровным, без зазоров, повреждений, просадок, выбоин и выступов, не создающим вибрацию кресла-коляски при движении, а также предотвращающим скольжение, т.е. сохраняющим крепкое сцепление подошвы обуви, опор вспомогательных средств хождения (костылей, трости, ходунков) и колес кресла-коляски при сырости и снеге. Вибрация коляски на неровном покрытии болезненна для инвалида на кресле-коляске, неровности покрытия затрудняют передвижение человека на костылях и возможность ориентирования на путях движения слепому с белой тростью.

Самостоятельное преодоление на кресле-коляске перепада высоты более 0,15 м для большинства инвалидов невозможно. Для безбарьерного передвижения людей, использующих кресла-коляски, в местах сопряжения двух разноуровневых поверхностей на тротуарах выполняется съезд (короткий пандус, не оборудованный поручнями). Уклон съезда должен быть максимально пологим, но не более 8%. На узких тротуарах допустимы съезды с уклоном 10% на перепаде высоты не более 0,1 м. На более крутых съездах кресло-коляска может опрокинуться, а инвалид на костылях может поскользнуться. При спуске в местах резких изменений уклонов подножка коляски может врезаться в горизонтальную часть тротуара и резко ее затормозить.



Рисунок 1.1 Вход на территорию объекта



Рисунок 1.2 Вход на территорию объекта



Рисунок 1.3 Вход на территорию объекта



Рисунок 1.4 Вход на территорию объекта



Рисунок 1.5 Пути движения на территории



Рисунок 1.6 Пути движения на территории



Рисунок 1.7 Пути движения на территории



Рисунок 1.8 Пути движения на территории



Рисунок 1.9 Лестничный марш при входе на территорию



Рисунок 1.10 Лестничный марш при входе на территорию



Рисунок 1.11 Парковочная зона

I Результаты обследования:

2. Входа (входов) в здание

«Усадьба Баландина, сер. XIX в.» (Пакгауз)
(Красноярский край, г. Енисейск, ул. Ленина, д. 103)

№ п/п	Наименование функционально-планировочного элемента	Выявленные нарушения и замечания			Работы по адаптации объектов	
		№ фото	Содержание	Значимо для инвалида	Содержание	Виды работ
2.1	Лестница (наружная) (при входе на веранду в кафе)	2.1 - 2.2	<p>1. На краевых ступенях лестничных маршей отсутствует одна или несколько полос, контрастных поверхности, с шириной 8-10 см (СП 59.13330.2016 п. 6.2.8)</p> <p>2. До лестницы не обустроены предупреждающие тактильно-контрастные указатели длиной 0.5-0.6 метра на расстоянии 0.3 метра от внешнего края проступи (СП 59.13330.2016 п. 5.1.12)</p> <p>3. Лестничный марш имеет открытые подступенки (СП 59.13330.2016 п. 5.1.12)</p>	ОС	<p>1. Необходимо нанести одну или несколько полос на краевые ступени лестничных маршей с шириной 8-10 см. Необходимо выдержать расстояние между контрастной полосой и краем проступи от 0.03 до 0.04 м</p> <p>2. Необходимо перед лестницей обустроить предупреждающие тактильно-контрастные указатели глубиной 0.5-0.6 метра на расстоянии 0.3 метра от внешнего края проступи</p> <p>3. Необходимо закрыть открытые подступенки.</p> <p>Пояснение: <i>Здание относится к объектам культурного наследия. В связи с этим по согласованию с ККО ВОС размещение тактильных напольных указателей на улице перед лестничным маршем необходимо запланировать на момент проведения капитального ремонта.</i></p> <p><i>Все виды работ необходимо согласовывать со службой по государственной охране объектов культурного наследия.</i></p> <p><i>Люди на креслах-колясках попадают в кафе на лифте, который находится внутри здания.</i></p>	Текущий ремонт, индивидуальное решение
2.2	Пандус (наружный)	-	Нет	-	-	-
2.3	Дверь (входная)	2.3 - 2.6	<p>1. Усилие открытия двери более 50Нм (СП 59.13330.2016 п. 6.1.5)</p> <p>2. У наружных дверей не предусмотрены смотровые панели, прозрачные с ударостойким материалом (СП 59.13330.2016 п. 6.1.5)</p> <p>3. Дверной порог больше 0.014м (СП 59.13330.2016 п. 6.1.5)</p> <p>4. Отсутствует тактильная</p>	КОС	<p>1. Необходимо ослабить усилие для открытия двери или использовать доводчики</p> <p>2. Необходимо использовать наружные двери со смотровыми панелями из прочного ударостойкого материала. Необходимо использовать двери со смотровыми панелями на высоте 1.0-1.6 метра от пола.</p> <p>3. Необходимо устранить порог</p> <p>4. Необходимо разместить тактильную плитку за 0.9 метра</p>	Капитальный ремонт, текущий ремонт индивидуальное решение

			<p>предупреждающая плитка перед входной дверью (СП 59.13330.2016 п. 6.1.8)</p> <p>5. Перед входом в учреждение отсутствует информационная тактильная табличка для людей с нарушением зрения (СП 59.13330.2016 п. 6.5.9)</p>		<p>от навесной двери. Тактильно-контрастные указатели должны быть глубиной 0.5-0.6 метра и укладываться на всю ширину дверного проема.</p> <p>5. Информирование тактильные таблички для людей с нарушением зрения с использованием рельефных знаков и символов, а также рельефно-точечного шрифта Брайля должны размещаться рядом с дверью со стороны дверной ручки на высоте от 1,2 до 1,6 м: - перед входом в здание с указанием наименования учреждения, времени оказания услуг (приемных часов).</p> <p>Пояснение: Здание относится к объектам культурного наследия. В связи с этим по согласованию с ККО ВОС размещать тактильные напольные указатели на улице перед входом в учреждение на данный период времени не требуется.</p> <p>Все остальные виды работ необходимо согласовывать со службой по государственной охране объектов культурного наследия.</p> <p>До момента проведения капитального ремонта необходимо разместить кнопку вызова помощи и/или информационную табличку с номером телефона сотрудника для оказания ситуационной помощи. Для преодоления порогов можно использовать инвентарный пандус.</p> <p>Сотрудниками учреждения должна оказываться ситуационная помощь.</p> <p>Персонал должен быть проинструктирован.</p>	
2.4	Тамбур	2.7 - 2.8	1. Глубина тамбура не соответствует норме. (СП 59.13330.2016 п. 6.1.8)	К	<p>1. Необходимо расширить тамбур до 2.45 на 1.6 метра.</p> <p>Пояснение: Здание относится к объектам культурного наследия. Все виды работ необходимо согласовывать со службой по государственной охране объектов культурного наследия.</p>	Капитальный ремонт

II Заключение по зоне:

Наименование структурно-функциональной зоны	Состояние доступности* (к пункту 3.4 Акта обследования ОСИ)	Приложение		Рекомендации по адаптации (вид работы)** к пункту 4.1 Акта обследования ОСИ
		№ на плане	№ фото	
Вход в здание	ДУ (К, С, О), ДП-И (Г, У)		2.1-2.8	Капитальный ремонт, текущий ремонт, индивидуальное решение

* указывается: **ДП-В** - доступно полностью всем; **ДП-И** (К, О, С, Г, У) – доступно полностью избирательно (указать категории инвалидов); **ДЧ-В** - доступно частично всем; **ДЧ-И** (К, О, С, Г, У) – доступно частично избирательно (указать категории инвалидов); **ДУ** - доступно условно, **ВНД** - недоступно

**указывается один из вариантов: не нуждается; ремонт (текущий, капитальный); индивидуальное решение с ТСР; технические решения невозможны – организация альтернативной формы обслуживания

Комментарий к заключению:

Чтобы сделать вход на объект доступным для МГН, необходимо произвести капитальные ремонтные работы. До момента проведения капитального ремонта необходимо установить кнопку вызова помощи и/или информационную табличку с номером телефона сотрудника, приобрести инвентарный пандус для преодоления порогов. Кнопка вызова помощи должна располагаться на высоте 0,85 м-1,2 м от уровня доступной для человека на кресле-коляске поверхности передвижения. Сотрудниками учреждения должна оказываться ситуационная помощь. Персонал должен быть проинструктирован на предмет оказания ситуационной помощи и этики общения с маломобильными гражданами.

К лестничным маршам применяются следующие требования:

- ступени лестниц должны быть ровными, без выступов и с шероховатой поверхностью. Ребро ступени должно иметь закругление радиусом не более 5 см. Боковые края ступеней, не примыкающие к стенам, должны иметь бортики высотой не менее 2 см;

- ширина ступеней должны быть от 0.28 до 0.35 м, а высота – от 0.13 до 0.17 м. Не допускается использование открытых ступеней без подступенка, а также ступеней, различающихся по высоте и ширине в пределах одного марша;

- по краям первой и последней ступеней лестничных маршей должны быть нанесены одна или несколько предупреждающих тактильных противоскользящих полос, контрастных с поверхностью ступени, как правило, желтого цвета, общей шириной от 8 до 10 см. В случае, если лестница включает в себя несколько маршей, тактильная полоса обустраивается только перед верхней ступенью верхнего марша и нижней ступенью нижнего марша.



Рисунок 2.1 Лестничный марш при входе в кафе



Рисунок 2.2 Лестничный марш при входе в кафе. Вид сверху



Рисунок 2.3 Вход в здание



Рисунок 2.4 Вход в здание

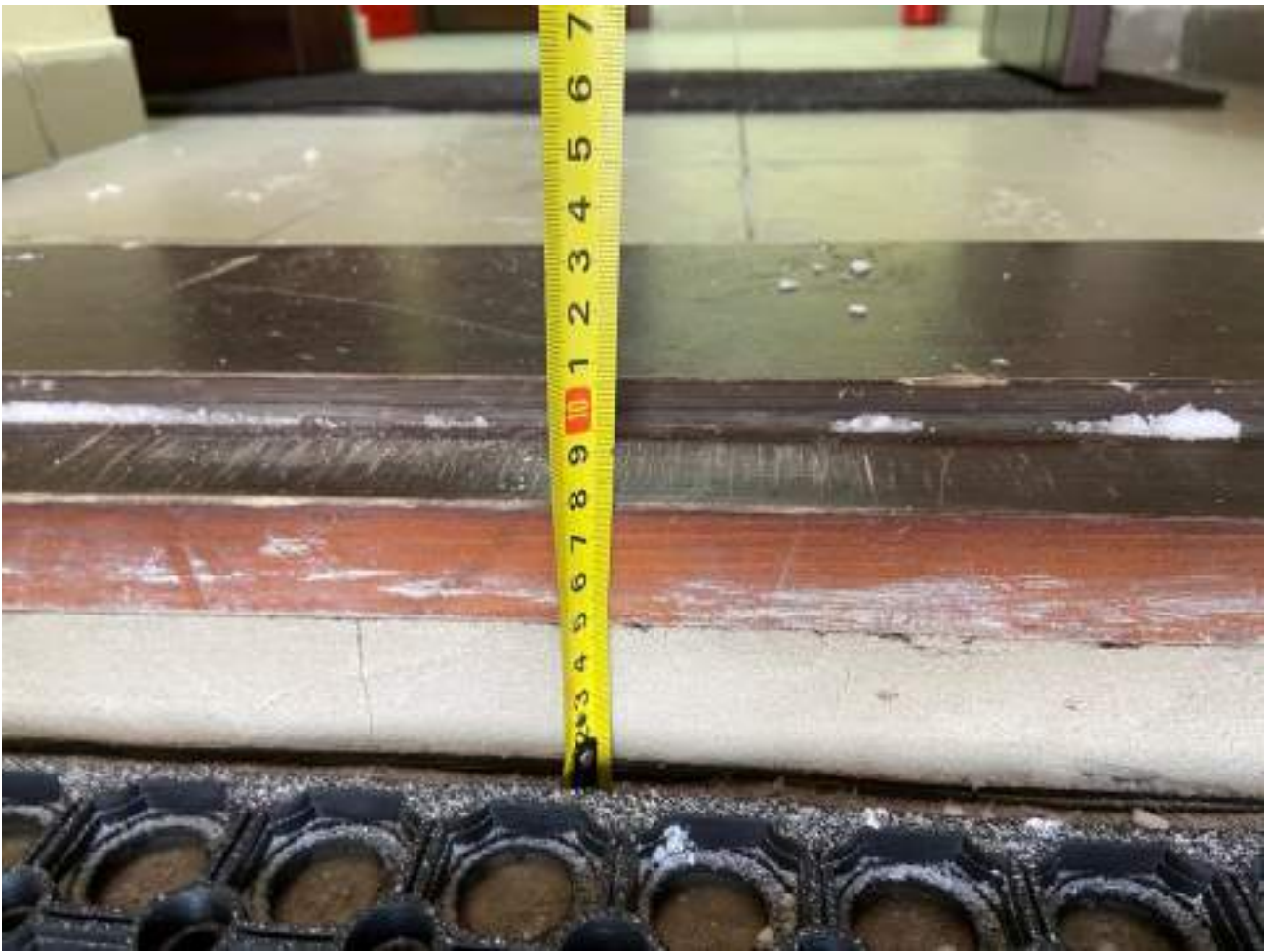


Рисунок 2.5 Дверной порог при входе в здание 10 см



Рисунок 2.6 Ширина дверного проема 104 см



Рисунок 2.7 Тамбур



Рисунок 2.8 Тамбур

I Результаты обследования:

3. Пути (путей) движения внутри здания (в т.ч. путей эвакуации)

«Усадьба Баландина, сер. XIX в.» (Пакгауз)
(Красноярский край, г. Енисейск, ул. Ленина, д. 103)

№ п/п	Наименование функционально-планировочного элемента	Выявленные нарушения и замечания			Работы по адаптации объектов	
		№ фото	Содержание	Значимо для инвалида	Содержание	Виды работ
3.1	Коридор (вестибюль, зона ожидания)	3.1 - 3.4	1. Отсутствуют тактильно контрастные указатели перед препятствиями (СП 59.13330.2016 п. 6.2.3) 2. Отсутствует тактильная мнемосхема помещения при входе в здание (СП 59.13330.2016 п. 8.1.6)	КОС	1. Участки пола на коммуникационных путях перед доступными дверными проемами, находящимися фронтально по ходу движения, входами на лестничные клетки, открытыми лестничными маршами, стационарными препятствиями должны иметь тактильно-контрастные предупреждающие указатели глубиной 0,5 - 0,6 м, с высотой рифов 4 мм Необходимо расположить тактильно контрастные указатели на расстоянии 0,3 м от препятствия или дверного проема, если дверь открывается по ходу движения. Необходимо расположить тактильно контрастные указатели на расстоянии ширины полотна от плоскости дверного полотна, если дверь открывается наружу. 2. При входах в здания массового посещения (вокзалы всех видов транспорта, учреждения социального назначения, торговые предприятия, административно-управленческие учреждения, многофункциональные комплексы и т.п.) для инвалидов по зрению должна быть установлена информационная тактильная или тактильно-звуковая мнемосхема, отображающая информацию о помещениях в здании, не мешающая основному потоку посетителей. Она должна размещаться с правой стороны по ходу движения на удалении от 2 до 4 м от входа. <i>Пояснение:</i> Здание относится к объектам культурного наследия. Перед препятствиями,	Текущий ремонт, индивидуальное решение

				<p><i>расположенными фронтально на путях движения, тактильные напольные указатели на данный момент не обустраиваются по согласованию с ККО ВОС. Необходимо разместить тактильные напольные указатели только перед выходом из учреждения и перед лестничным маршем внутри здания.</i></p> <p><i>Все остальные виды работ необходимо согласовывать со службой по государственной охране объектов культурного наследия.</i></p>		
3.2	Лестница (внутри здания)	3.5 - 3.7	<p>1. Отсутствуют тактильно контрастные указатели на расстоянии 0.3 метра от внешнего края проступи верхней и нижней ступени, непосредственно перед выходом на лестничную площадку (СП 59.13330.2016 п. 6.2.3)</p> <p>2. Отсутствуют нормативные поручни на лестничном марше (СП 59.13330.2016 п. 6.2.11)</p> <p>3. На боковой, внешней по отношению к маршу, поверхности поручней, отсутствуют рельефные обозначения этажей, а также предупредительные полосы об окончании перил (СП 59.13330.2016 п. 6.2.12)</p> <p>4. На проступях краевых ступеней отсутствует контрастная маркировка (СП 59.13330.2016 п. 6.2.8)</p>	ОС	<p>1. Необходимо расположить тактильно контрастные указатели на расстоянии 0.3 метра от внешнего края проступи верхней и нижней ступени.</p> <p>Участки пола на коммуникационных путях перед доступными дверными проемами, находящимися фронтально по ходу движения, входами на лестничные клетки, открытыми лестничными маршами, стационарными препятствиями должны иметь тактильно-контрастные предупреждающие указатели глубиной 0,5 - 0,6 м, с высотой рифов 4 мм.</p> <p>2. Поручни следует располагать на высоте 0,9 м (допускается от 0,85 до 0,92 м).</p> <p>Поручень перил с внутренней стороны лестницы должен быть непрерывным по всей ее высоте. Завершающие горизонтальные части поручня должны быть длиннее марша лестницы или наклонной части пандуса на 0,3 м (допускается от 0,27 до 0,33 м) и иметь не травмирующее завершение.</p> <p>3. Необходимо предусмотреть рельефные обозначения этажей, а также предупредительные полосы об окончании перил, на боковой, внешней по отношению к маршу, поверхности поручней</p> <p>4. Необходимо нанести одну или несколько противоскользящих полос, контрастных с поверхностью ступени, шириной 0.08-0.1м. Расстояние между краем</p>	Текущий ремонт

					<p>контрастной полосы и краем проступи ступени - от 0,03 до 0,04 м.</p> <p>Пояснение: <i>В связи с тем, что здание является объектом культурного наследия, все виды работ необходимо согласовывать со службой по государственной охране объектов культурного наследия.</i></p> <p><i>В данном учреждении необходимо предусмотреть обслуживание людей на креслах-колясках на первом этаже. При необходимости посетителя на кресле-коляске, сотрудники учреждения с помощью лифта могут сопроводить на верхний этаж.</i></p>	
3.3	Пандус (внутри здания)	-	Нет	-	-	-
3.4	Лифт	3.8 - 3.10	<p>1. Напротив выхода из лифтов отсутствует цифровое обозначение этажа размером не менее 150 мм (СП 59.13330.2016 п. 6.2.16)</p> <p>2. В кабине лифта отсутствует световая и звуковая информирующая сигнализация (СП 59.13330.2016 п. 6.2.16)</p>	Все	<p>1. Необходимо напротив выхода из лифтов, на высоте 1.5 метра установить цифровое обозначение этажа размером не менее 150 мм. Если стена отсутствует, обозначение наносят на боковом откосе проема лифта.</p> <p>2. Необходимо установить световую и звуковую сигнализацию в кабине лифта</p>	Текущий ремонт
3.5	Дверь	3.2 - 3.4	<p>1. Отсутствуют тактильно контрастные указатели на расстоянии 0.3 м от дверного проема, если дверь открывается по ходу движения (СП 59.13330.2016 п. 6.2.3)</p> <p>2. Отсутствуют информирующие тактильные таблички для людей с нарушением зрения, которые должны размещаться рядом с дверью со стороны дверной ручки на высоте 1.2-1.6м (СП 59.13330.2016 п. 6.5.9)</p> <p>3. Ширина дверного проема в некоторых местах не соответствует норме, менее 90 см (СП 59.13330.2016 п. 6.1.5)</p>	КОС	<p>1. Необходимо расположить тактильно контрастные указатели на расстоянии 0,3 м от препятствия или дверного проема, если дверь открывается по ходу движения</p> <p>2. Необходимо установить информирующие тактильные таблички для людей с нарушением зрения рядом с дверью со стороны дверной ручки на высоте 1.2-1.6м: - перед входами во внутренние помещения, в которых оказываются услуги, с указанием номера и назначения помещения.</p> <p>3. Необходимо заменить двери с учетом ширины одной дверной створки не менее 0.9 метров</p> <p>Пояснение: <i>Здание относится к объектам культурного наследия. Перед препятствиями, расположенными</i></p>	Капитальный ремонт, текущий ремонт, индивидуальное решение

				<p><i>фронтально, тактильные напольные указатели на данный момент не обустроиваются по согласованию с ККО ВОС.</i></p> <p><i>В связи с тем, что здание относится к объектам культурного наследия все виды работ необходимо согласовывать со службой по государственной охране объектов культурного наследия.</i></p>	
3.6	Пути эвакуации (в т.ч. зоны безопасности)	3.11 - 3.16	<p>1. Дверной порог больше 0.014м (СП 59.13330.2016 п. 6.1.5)</p> <p>2. Отсутствуют обозначенные знаками доступности пути эвакуации инвалидов (СП 59.13330.2016 п. 6.5.1)</p> <p>3. На проступях краевых ступеней отсутствует контрастная маркировка (СП 59.13330.2016 п. 6.2.8)</p> <p>4. Лестничный марш имеет открытые подступенки (СП 59.13330.2016 п. 6.2.8)</p>	<p>1. Необходимо устранить порог</p> <p>2. Необходимо обозначить знаками доступности пути эвакуации инвалидов</p> <p>3. Необходимо нанести одну или несколько противоскользящих полос, контрастных с поверхностью ступени, шириной 0.08-0.1м. Расстояние между краем контрастной полосы и краем проступи ступени - от 0,03 до 0,04 м.</p> <p>4. Применение открытых ступеней (без подступенка) не допускается. Необходимо закрыть подступенки</p> <p>Пояснение: <i>Обслуживание людей на креслах-колясках рекомендуется предусмотреть на первом этаже из-за отсутствия безопасных зон.</i></p> <p><i>В связи с тем, что здание является объектом культурного наследия, все виды работ необходимо согласовывать со службой по государственной охране объектов культурного наследия.</i></p> <p><i>Необходимо обозначить пути эвакуации МГН. Также необходимо предусмотреть эвакуацию для людей на креслах-колясках. Для этого в качестве временного решения эвакуационный выход рекомендуется оборудовать техническими средствами для эвакуации инвалидов на креслах-колясках. Это может быть инвентарный пандус или специальное эвакуационное кресло. Также необходимо в должностных инструкциях прописать</i></p>	Капитальный ремонт, текущий ремонт

					обязанности сотрудникам и назначить ответственного человека за эвакуацию МГН.
--	--	--	--	--	---

II Заключение по зоне:

Наименование структурно-функциональной зоны	Состояние доступности* (к пункту 3.4 Акта обследования ОСИ)	Приложение		Рекомендации по адаптации (вид работы)** к пункту 4.1 Акта обследования ОСИ
		№ на плане	№ фото	
Пути (путей) движения внутри здания (в т.ч. путей эвакуации)	ДУ (К, С, О), ДП-И (Г, У)		3.1-3.16	Капитальный ремонт, текущий ремонт, индивидуальное решение

* указывается: **ДП-В** - доступно полностью всем; **ДП-И** (К, О, С, Г, У) – доступно полностью избирательно (указать категории инвалидов); **ДЧ-В** - доступно частично всем; **ДЧ-И** (К, О, С, Г, У) – доступно частично избирательно (указать категории инвалидов); **ДУ** - доступно условно, **ВНД** - недоступно

**указывается один из вариантов: не нуждается; ремонт (текущий, капитальный); индивидуальное решение с ТСР; технические решения невозможны – организация альтернативной формы обслуживания

Комментарий к заключению:

При эксплуатации здания необходимо постоянно проверять пути движения на отсутствие выступающих в зону движения препятствий, которые трудно определить тростью или которые может не увидеть человек со слабым зрением. Все потенциально опасные элементы должны быть обозначены контрастным цветом и огорожены. Если на путях движения имеются выступы более 0,1 м от вертикальной поверхности с нижней кромкой на высоте от 0,7 до 2,1 м, то для безопасности слепых, пользующихся белой тростью, необходимо ограждение объекта по проекции его периметра. Допустимо установить под выступом какое-либо оборудование или небольшой архитектурный объект.

Двери на путях движения инвалида к зоне обслуживания должны быть шириной не менее 0,9 м с порогом высотой не более чем 0,014 м. Доступная для конкретного инвалида ширина дверного проема зависит от ширины его коляски. Стандартной считается коляска шириной 0,7 м. Проезд через узкий дверной проем менее 0,7 м для инвалида на кресле-коляске будет невозможен (хотя некоторые активные инвалиды пользуются колясками с шириной 0,6 м). Все двери должны легко открываться. Усилие открывания двери не должно превышать 50 Нм. Пороги должны отсутствовать или быть не более 0,014 м.

Рекомендуется на путях эвакуации устанавливать: текстовые табло с динамической информацией о порядке эвакуации (матричные, бегущая строка) для информации глухих, акустические устройства (звуковые маячки) для информации слепых, световые сигнальные устройства (световые маячки) для информации слабовидящих.

При необходимости персоналом обеспечивается сопровождение незрячего посетителя или посетителя, использующего для передвижения кресло-коляску, от входа в здание к месту обслуживания (прилавок, столику, кассе) и оказание ему помощи в получении услуги. Персонал должен быть проинструктирован. Порядок оказания такой помощи должен быть своевременно доведен до посетителей.



Рисунок 3.1 Вестибюль на первом этаже



Рисунок 3.2 Пути движения внутри здания



Рисунок 3.3 Пути движения на первом этаже



Рисунок 3.4 Двери на путях движения. Выход на лестничный марш



Рисунок 3.5 Лестничный марш внутри здания



Рисунок 3.6 Лестничный марш внутри здания



Рисунок 3.7 Лестничный марш. Выход со второго этажа



Рисунок 3.8 Лифт



Рисунок 3.9 Кнопки лифта продублированы шрифтом Брайля



Рисунок 3.10 Лифт



Рисунок 3.11 Эвакуационный выход на втором этаже

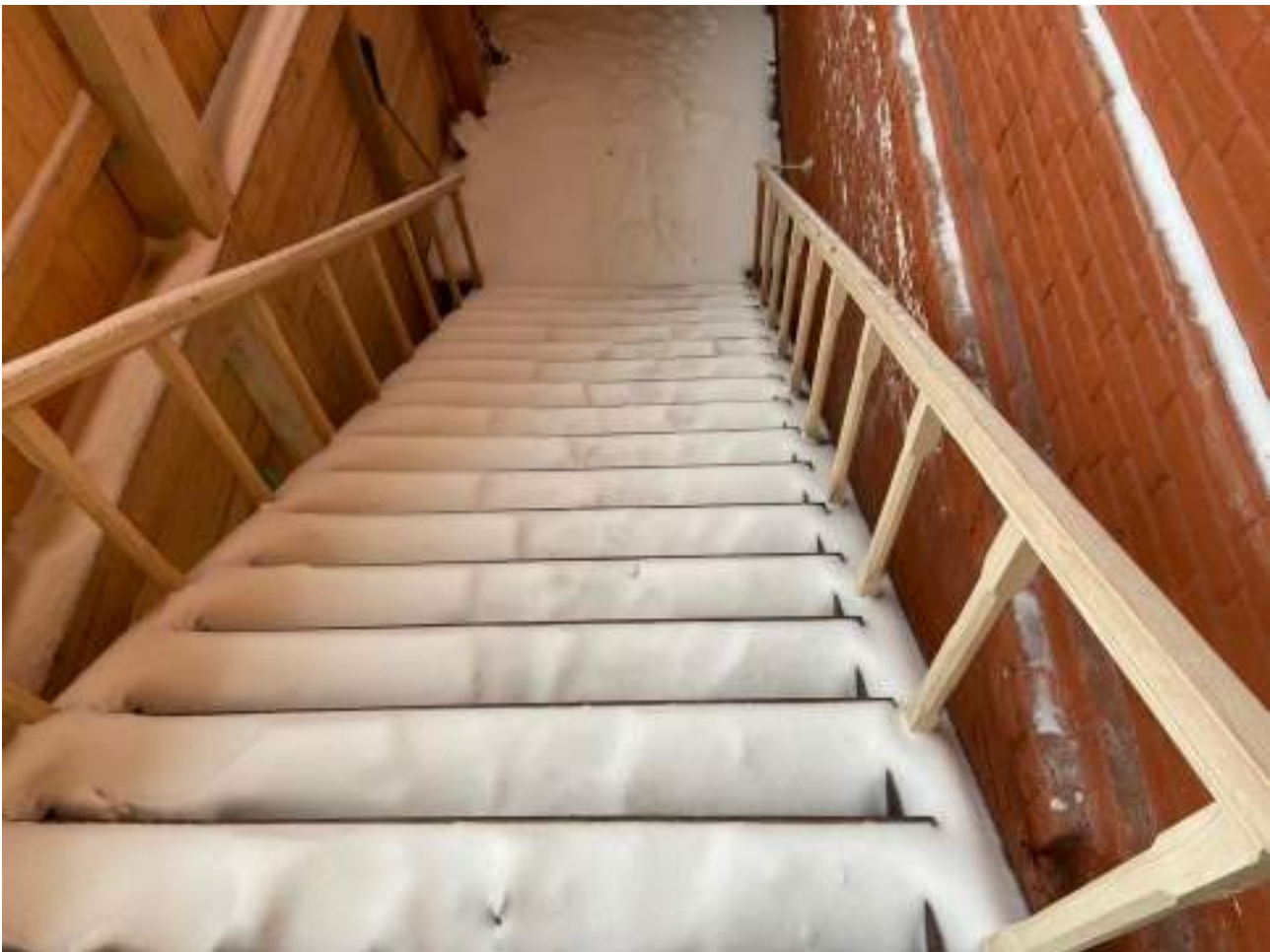


Рисунок 3.12 Лестничный марш на путях эвакуации



Рисунок 3.13 Эвакуационный выход на втором этаже



Рисунок 3.14 Эвакуационный выход на втором этаже



Рисунок 3.15 Дверной порог эвакуационного выхода 9 см



Рисунок 3.16 Лестничный марш эвакуационного выхода

I Результаты обследования:

4. Зоны целевого назначения здания (целевого посещения объекта)

«Усадьба Баландина, сер. XIX в.» (Пакгауз)
(Красноярский край, г. Енисейск, ул. Ленина, д. 103)

№ п/п	Наименование функционально-планировочного элемента	Выявленные нарушения и замечания			Работы по адаптации объектов	
		№ фото	Содержание	Значимо для инвалида	Содержание	Виды работ
4.1	Кабинетная форма обслуживания (конференц-зал)	4.1 - 4.5	<p>1. Не обеспечена возможность нахождения кабинета (визуальная, звуковая, тактильная информация) (СП 59.13330.2016 п. 6.5.9)</p> <p>2. Ширина дверного проема в отдельных помещениях менее 90 см (СП 59.13330.2016 п. 6.1.5)</p> <p>3. В зале не предусмотрена система для слабослышащих (СП 59.13330.2016 п. 8.1.10)</p>	Все	<p>1. Необходимо установить информирующие тактильные таблички для людей с нарушением зрения рядом с дверью со стороны дверной ручки на высоте 1.2-1.6м: - перед входами во внутренние помещения, в которых оказываются услуги, с указанием номера и назначения помещения.</p> <p>2. Необходимо расширить дверной проем.</p> <p>3. Необходимо предусмотреть использование в залах индукционных контуров/систем для слабослышащих посетителей</p> <p>Пояснение: <i>В связи с тем, что здание относится к объектам культурного наследия, все виды работ необходимо согласовывать со службой по государственной охране объектов культурного наследия.</i></p> <p><i>Необходимо предусмотреть обслуживание посетителей на креслах-колясках на первом этаже.</i></p> <p><i>До момента проведения капитального ремонта сотрудниками учреждения оказывается ситуационная помощь.</i></p>	Текущий ремонт, капитальный ремонт
4.2	Зальная форма обслуживания (кафе)	4.6 - 4.9	<p>1. Не обеспечена возможность нахождения кафе (тактильная информация, навигация) (СП 59.13330.2016 п. 6.5.9)</p> <p>2. Отсутствует система усиления звука на стойке обслуживания (СП 59.13330.2016 п. 8.1.7)</p>	Все	<p>1. Необходимо обозначить информирующими тактильными табличками зоны предоставления услуг для инвалидов</p> <p>2. Необходимо установить систему усиления слышимости на стойке обслуживания</p> <p>3. При проектировании интерьеров, подборе и расстановке приборов и устройств, технологического и другого оборудования следует исходить из того, что зона досягаемости для посетителя в кресле-коляске должна находиться в пределах: - при расположении сбоку от посетителя - не выше 1,4 м и не ниже 0,3 м от пола;</p>	Текущий ремонт

					<p>- при фронтальном подходе - не выше 1,2 м и не ниже 0,4 м от пола.</p> <p>Поверхность столов индивидуального пользования, прилавков, низа окон касс, справочных и других мест обслуживания, используемых посетителями-инвалидами на креслах-колясках, должна находиться на высоте не более 0,80 - 0,85 м над уровнем пола.</p> <p>Ширина и высота проема для ног должна быть не менее 0,75 м, глубина - не менее 0,5 м.</p> <p>Ширина рабочего фронта прилавка, стола, стойки, барьера и т.п. у места получения услуги должна быть не менее 1,0 м.</p> <p>В помещениях обеденных залов расстановка столов, инвентаря и оборудования должна обеспечивать беспрепятственное движение инвалидов.</p> <p>Ширина прохода около прилавков для сервирования блюд в предприятиях самообслуживания должна быть не менее 0,9 м. Для обеспечения свободного огибания при проезде кресла-коляски ширину прохода увеличивается до 1,1 м, а в ресторане - не менее 1,2 м. В буфетах и закусочных должно быть не менее одного стола высотой 0,8 - 0,85 м.</p> <p>Пояснение: <i>В связи с тем, что здание относится к объектам культурного наследия, все виды работ необходимо согласовывать со службой по государственной охране объектов культурного наследия.</i></p> <p><i>Необходимо предусмотреть обслуживание посетителей на креслах-колясках на первом этаже.</i></p> <p><i>До момента проведения ремонтных работ сотрудниками учреждения оказывается ситуационная помощь.</i></p>	
4.3	Прилавочная форма обслуживания	-	Нет	-	-	-
4.4	Форма обслуживания с перемещением по маршруту	-	Нет	-	-	-
4.5	Кабина индивидуального обслуживания	-	Нет	-	-	-

II Заключение по зоне:

Наименование структурно-функциональной зоны	Состояние доступности* (к пункту 3.4 Акта обследования ОСИ)	Приложение		Рекомендации по адаптации (вид работы)** к пункту 4.1 Акта обследования ОСИ
		№ на плане	№ фото	
Зоны целевого назначения здания	ДУ (К, С, Г), ДП-И (У, О)		4.1-4.9	Капитальный ремонт, текущий ремонт

* указывается: **ДП-В** - доступно полностью всем; **ДП-И** (К, О, С, Г, У) – доступно полностью избирательно (указать категории инвалидов); **ДЧ-В** - доступно частично всем; **ДЧ-И** (К, О, С, Г, У) – доступно частично избирательно (указать категории инвалидов); **ДУ** - доступно условно, **ВНД** - недоступно

**указывается один из вариантов: не нуждается; ремонт (текущий, капитальный); индивидуальное решение с ТСР; технические решения невозможны – организация альтернативной формы обслуживания

Комментарий к заключению:

В связи с тем, что здание относится к объектам культурного наследия, все виды работ необходимо согласовывать со службой по государственной охране объектов культурного наследия. Рекомендуется предусмотреть обслуживание людей на креслах-колясках на первом этаже здания.

Площадь в обеденных залах предприятий питания (или в зонах, предназначенных для специализированного обслуживания МГН), следует определять исходя из норматива площади не менее 3 м² на каждое место для инвалида на кресле-коляске.

В предприятиях самообслуживания следует отводить не менее 5% мест, а при вместимости зала более 80 мест - не менее 4%, но не менее одного для лиц, передвигающихся на креслах-колясках, и с нарушением зрения, с площадью каждого места не менее 3 м².

В помещениях обеденных залов расстановка столов, инвентаря и оборудования должна обеспечивать беспрепятственное движение инвалидов.

Ширина прохода около прилавков для сервирования блюд в предприятиях самообслуживания должна быть не менее 0,9 м. Для обеспечения свободного огибания при проезде кресла-коляски ширину прохода увеличивает до 1,1 м, а в ресторане - не менее 1,2 м. В буфетах и закусовых должно быть не менее одного стола высотой 0,8 - 0,85 м.

До момента проведения ремонтных работ сотрудниками учреждения оказывается ситуационная помощь.



Рисунок 4.1. Конференц-зал на первом этаже



Рисунок 4.2. Ширина дверного проема 82 см



Рисунок 4.3. Конференц-зал на первом этаже



Рисунок 4.4. Конференц-зал на втором этаже



Рисунок 4.5 Конференц-зал на втором этаже



Рисунок 4.6 Кафе на втором этаже



Рисунок 4.7 Кафе на втором этаже



Рисунок 4.8 Кафе



Рисунок 4.9 Кафе

**I Результаты обследования:
5. Санитарно-гигиенических помещений**

«Усадьба Баландина, сер. XIX в.» (Пакгауз)
(Красноярский край, г. Енисейск, ул. Ленина, д. 103)

№ п/п	Наименование функционально-планировочного элемента	Выявленные нарушения и замечания			Работы по адаптации объектов	
		№ фото	Содержание	Значимо для инвалида	Содержание	Виды работ
5.1	Туалетная комната	5.1 - 5.6	<p>1. Установленные унитазы не соответствуют норме. (СП 59.13330.2016 п. 6.3.3)</p> <p>2. Отсутствует обозначение доступного санузла. (СП 59.13330.2016 п. 6.5.1)</p> <p>3. Вход в санузел не соответствует норме (СП 59.13330.2016 п. 6.2.4)</p> <p>4. Отсутствуют поручни для унитаза (СП 59.13330.2016 п. 6.3.3)</p> <p>5. Сбоку от унитаза отсутствует крючок для костылей (СП 59.13330.2016 п. 6.3.3)</p> <p>6. Снаружи закрытого помещения над дверью не предусмотрено комбинированное устройство звуковой и визуальной аварийной сигнализации (СП 59.13330.2016 п. 6.5.8)</p> <p>7. Мусорное ведро имеет педаль для нажатия ногой</p>	Все	<p>1. Необходима замена унитаза на унитаз, имеющий опору для спины, высота 0.45-0.5 м и длину 0.7 м. Бачок унитаза должен плотно прилегать к стене, чтобы человек при необходимости мог облокотиться на него.</p> <p>2. Необходимо обозначить знаками доступности универсальные уборные кабины</p> <p>3. Необходимо расширить дверной проем (не менее 90 см)</p> <p>4. В универсальной кабине и других санитарно-бытовых помещениях, предназначенных для пользования всеми категориями граждан, в том числе инвалидов, следует предусматривать возможность установки стационарных и откидных опорных поручней.</p> <p>5. Необходимо сбоку от унитаза предусмотреть пространство для размещения крючка для костылей</p> <p>6. Необходимо снаружи закрытого помещения над дверью предусмотреть комбинированное устройство звуковой и визуальной аварийной сигнализации, аварийное освещение.</p> <p>7. Рекомендуется заменить мусорное ведро на открытое, либо с вращающейся крышкой</p> <p>Пояснение: В связи с тем, что здание относится к объектам культурного наследия, все виды работ необходимо согласовывать со службой по государственной охране объектов культурного наследия.</p>	Капитальный ремонт, текущий ремонт
5.2	Душевая/ванная комната	-	Нет	-	-	-
5.3	Бытовая комната (гардеробная)	-	Нет	-	-	-

II Заключение по зоне:

Наименование структурно-функциональной зоны	Состояние доступности* (к пункту 3.4 Акта обследования ОСИ)	Приложение		Рекомендации по адаптации (вид работы)** к пункту 4.1 Акта обследования ОСИ
		№ на плане	№ фото	
Санитарно-гигиенические помещения	ВНД (К), ДУ (О, С), ДП-И (Г, У)		5.1-5.6	Текущий ремонт, капитальный ремонт

* указывается: **ДП-В** - доступно полностью всем; **ДП-И** (К, О, С, Г, У) – доступно полностью избирательно (указать категории инвалидов); **ДЧ-В** - доступно частично всем; **ДЧ-И** (К, О, С, Г, У) – доступно частично избирательно (указать категории инвалидов); **ДУ** - доступно условно, **ВНД** - недоступно

**указывается один из вариантов: не нуждается; ремонт (текущий, капитальный); индивидуальное решение с ТСР; технические решения невозможны – организация альтернативной формы обслуживания

Комментарий к заключению:

К кабине туалета предъявляются особые требования, чтобы им мог воспользоваться инвалид на кресле-коляске. При пользовании санузлом инвалиду колясочнику необходимо пересесть из кресла-коляски на унитаз. В большинстве случаев используется боковое пересаживание: коляска ставится рядом с унитазом сбоку. В непосредственной близости от унитаза должна быть свободная зона габаритами не менее 0,8×1,2 м для размещения коляски.

Размеры кабины для инвалида определяются возможностью размещения в ней кресла-коляски для инвалида вблизи унитаза, а для удобства въезда-выезда необходима свободная площадь для разворота коляски. Доступная кабина должна иметь размеры в плане не менее, м: ширина – 1,65, глубина – 2,2, ширина двери – 0,9. В кабине сбоку от унитаза следует предусматривать пространство рядом с унитазом шириной не менее 0,8 м для размещения кресла-коляски, а также крючки для одежды, костылей и других принадлежностей. В кабине должно быть свободное пространство диаметром 1,4 м для разворота кресла-коляски. Двери должны открываться наружу.

Для облегчения пересадки из коляски на унитаз и обратно необходимы поручни. Пристенный поручень используется инвалидом на кресле-коляске во время пересаживания с коляски на унитаз. Желательно, чтобы он был под правую руку. Поручень со стороны посадки должен откидываться. При наличии зоны для пересаживания с двух сторон оба поручня выполняются откидными. Двумя поручнями сразу пользуются инвалиды опорники, которым тяжело вставать и садиться без подлокотников. Рекомендуется наличие опорных поручней у раковины.

Поручни должны быть надежно закреплены и выдерживать нагрузку 500 Н.

Важным элементом, обеспечивающим доступность санузла, является раковина. Раковина должна быть максимально плоской, чтобы у инвалида-колясочника не было затруднений при подъезде к ней вплотную. Высота размещения раковины 0,8-0,85 м.

Электровыключатель должен быть установлен в зоне его досягаемости (на высоте от пола не более 1,2 м), чтобы инвалид на кресле-коляске мог самостоятельно воспользоваться санузлом или для включения освещения применен датчик движения.

В доступных кабинах и универсальных кабинах уборных следует применять водопроводные краны с рычажной рукояткой и термостатом, а при возможности - с автоматическими и сенсорными кранами бесконтактного типа. Доступные и универсальные кабины должны быть оборудованы системой тревожной сигнализации или системой двухсторонней громкоговорящей связи.

До момента проведения капитального ремонта сотрудниками учреждения оказывается ситуационная помощь.



Рисунок 5.1. Вход в санузел



Рисунок 5.2. Ширина дверного проема 77 см



Рисунок 5.3. Кабина санузла



Рисунок 5.4. Система двусторонней связи с дежурным



Рисунок 5.5. Раковина в санузле



Рисунок 5.6. Высота унитаза 40 см

**I Результаты обследования:
6. Системы информации на объекте**

«Усадьба Баландина, сер. XIX в.» (Пакгауз)
(Красноярский край, г. Енисейск, ул. Ленина, д. 103)

№ п/п	Наименование функционально-планировочного элемента	Выявленные нарушения и замечания			Работы по адаптации объектов	
		№ фото	Содержание	Значимо для инвалида	Содержание	Виды работ
6.1	Визуальные средства	6.1 - 6.2	1. Не идентифицированы с помощью визуальных технических средств информирования, ориентирования следующие элементы: - парковочная зона; - входы доступные для МГН - вход с названием учреждения - помещения внутри здания (СП 59.13330.2016 п. 6.5.1)	Все	1. Необходима установка технических средств информирования. Средства информирования, ориентирования и сигнализации, размещаемые в помещениях, должны быть предназначены для пребывания различных категорий инвалидов и МГН, и на путях их движения, должны быть унифицированы и обеспечивать визуальную, звуковую, радио и тактильную информацию и сигнализацию, обеспечивающие указание направления движения, идентификацию мест и возможность получения услуги. <i>Пояснение:</i> <i>Необходимо нанести дорожную разметку на парковочное место для МГН и установить дорожные знаки. Также следует разместить навигацию к доступному входу для людей на креслах-колясках. Необходимо разместить информационную табличку с названием объекта при входе на территорию и в организацию, а также разместить информационные таблички на помещения внутри здания.</i>	Текущий ремонт
6.2	Акустические средства	-	1. Снаружи закрытого помещения над дверью не предусмотрено комбинированное устройство звуковой и визуальной аварийной сигнализации (СП 59.13330.2016 п. 6.5.8) 2. Отсутствует система для слабослышащих (СП 59.13330.2016 п. 8.1.10) 3. В кабине лифта отсутствует световая и звуковая информирующая сигнализация (СП 59.13330.2016 п. 6.2.16)	Все	1. Необходимо снаружи закрытого помещения над дверью предусмотреть комбинированное устройство звуковой и визуальной аварийной сигнализации, аварийное освещение (санузел для МГН) 2. Необходимо предусмотреть использование в зонах получения услуг индукционных контуров/систем для слабослышащих посетителей 3. В кабине лифта необходимо установить световую и звуковую информирующую сигнализацию	Текущий ремонт

					<p>Пояснение: <i>Снаружи санузла требуется установить комбинированное устройство звуковой и визуальной аварийной сигнализации.</i> <i>Для слабослышащих посетителей необходимо приобрести индукционные системы.</i></p>	
6.3	Тактильные средства	-	<p>1. Отсутствуют тактильно-контрастные указатели, выполняющие функцию предупреждения (СП 59.13330.2016 п. 5.1.10, п. 5.1.12, п. 6.2.3) 2. Отсутствует тактильная мнемосхема помещения (СП 59.13330.2016 п. 8.1.6) 3. Отсутствуют информирующие тактильные таблички для людей с нарушением зрения (СП 59.13330.2016 п. 6.5.9)</p>	С	<p>1. Необходимо установить тактильно-контрастные указатели, выполняющие функцию предупреждения перед лестничными маршами, а также перед фронтальными дверьми и препятствиями на путях движения. Участки пола на коммуникационных путях перед доступными дверными проемами, находящимися фронтально по ходу движения, входами на лестничные клетки, открытыми лестничными маршами, стационарными препятствиями должны иметь тактильно-контрастные предупреждающие указатели глубиной 0,5 - 0,6 м, с высотой рифов 4 мм. Предупреждающие тактильно-контрастные указатели должны быть: - на расстоянии 0,3 м от препятствия или плоскости дверного полотна, если дверь открывается по ходу движения; - на расстоянии ширины полотна двери от плоскости дверного полотна, если дверь открывается навстречу движению; - непосредственно перед выходом на лестничную площадку через открытый проем без двери; - на расстоянии 0,3 м внешнего края проступи верхней и нижней ступеней открытых лестничных маршей (если проступь ступени на верхней площадке выделена конструктивно, предупреждающий указатель должен непосредственно примыкать к проступи, независимо от ее ширины). 2. При входах в здания массового посещения (вокзалы всех видов транспорта, учреждения социального назначения, торговые</p>	Текущий ремонт, индивидуальное решение

				<p>предприятия, административно-управленческие учреждения, многофункциональные комплексы и т.п.) для инвалидов по зрению должна быть установлена информационная тактильная или тактильно-звуковая мнемосхема, отображающая информацию о помещениях в здании, не мешающая основному потоку посетителей. Она должна размещаться с правой стороны по ходу движения на удалении от 2 до 4 м от входа.</p> <p>3. Необходимо установить информирующие тактильные таблички для людей с нарушением зрения рядом с дверью со стороны дверной ручки на высоте 1.2-1.6м. Такие таблички нужно разместить на входе в здание с указанием названия объекта и режиме работы, а также внутри здания при входе в помещение</p> <p>Пояснение: Здание относится к объектам культурного наследия. В связи с этим по согласованию с ККО ВОС тактильные напольные указатели необходимо разместить только перед выходом из учреждения и перед лестничным маршем внутри здания. Необходимо запланировать на момент проведения капитальных ремонтных работ размещение тактильных напольных указателей перед уличным лестничным маршем при входе в кафе на летнюю веранду, согласно нормативным требованиям. Размещение тактильных напольных указателей перед входом на территорию объекта, на входной группе и перед остальными препятствиями внутри здания на путях движения, на данный период времени не требуются.</p>	
--	--	--	--	--	--

II Заключение по зоне:

Наименование структурно-функциональной зоны	Состояние доступности* (к пункту 3.4 Акта обследования ОСИ)	Приложение		Рекомендации по адаптации (вид работы)** к пункту 4.1 Акта обследования ОСИ
		№ на плане	№ фото	
Системы информации на объекте	ДУ (С, Г), ДП-И (К, О, У)		6.1-6.2	Текущий ремонт, индивидуальное решение

* указывается: ДП-В - доступно полностью всем; ДП-И (К, О, С, Г, У) – доступно полностью избирательно (указать категории инвалидов); ДЧ-В - доступно частично всем; ДЧ-И (К, О, С, Г, У) – доступно частично избирательно (указать категории инвалидов); ДУ - доступно условно, ВНД - недоступно

**указывается один из вариантов: не нуждается; ремонт (текущий, капитальный); индивидуальное решение с ТСР; технические решения невозможны – организация альтернативной формы обслуживания

Комментарий к заключению:

При первом посещении объекта инвалиду важно понять, как можно до него добраться, какова его степень доступности, имеется ли на объекте персонал, который может оказать ему помощь, где расположены средства связи с администрацией, есть ли доставка услуги на дом и пр. Может потребоваться описание планировки объекта. Следует разместить указанную информацию на сайте объекта и предоставить пользователю Пояснение по телефону. Информация должна быть представлена в удобном понятном формате, в том числе для слабовидящих.



Рисунок 6.1. План эвакуации 1 этажа



Рисунок 6.2. План эвакуации 2 этажа

ИТОГОВОЕ ЗАКЛЮЧЕНИЕ:

В связи с тем, что здание относится к объектам культурного наследия, все виды работ необходимо согласовывать со службой по государственной охране объектов культурного наследия.

В настоящий момент Объект доступен условно для всех категорий инвалидов. Для повышения уровня доступности в рамках проведения капитальных и текущих ремонтов необходимо обозначить доступный вход на территорию объекта и разместить навигацию к доступному входу; организовать парковочное место для МГН; произвести контрастную маркировку лестничных маршей; разместить тактильные таблички, и тактильные напольные указатели где это требуется для людей с нарушением зрения; расширить дверные проемы, где ширина менее 90 см; устранить дверные пороги; организовать доступный санузел; приобрести индукционную систему для слабослышащих людей.

По согласованию с ККО ВОС, так как здание является объектом культурного наследия, тактильные напольные указатели необходимо разместить только перед центральным выходом из учреждения и перед лестничным маршем внутри здания. Также необходимо запланировать на момент проведения капитальных ремонтных работ размещение тактильных напольных указателей перед уличным лестничным маршем при входе в кафе на летнюю веранду, согласно нормативным требованиям. Размещение тактильных напольных указателей перед входом на территорию объекта, на входной группе и перед остальными препятствиями внутри здания на путях движения, на данный период времени не требуются.

До момента проведения капитального ремонта сотрудниками учреждения должна оказываться ситуационная помощь. Для этого необходимо при входе на территорию и объект разместить кнопку вызова помощи и/или информационную табличку с номером телефона сотрудника. Для преодоления препятствий, как временное решение, может использоваться инвентарный пандус. Важно, чтобы люди с ОВЗ понимали, что сотрудники учреждения могут оказать им ситуационную помощь, если это потребуется, для этого необходимо разместить информацию о том, где можно получить помощь. Персонал учреждения должен быть проинструктирован.

Рекомендуется, по возможности, предусмотреть обслуживание людей на креслах-колясках на первом этаже здания, из-за отсутствия безопасных зон на втором этаже.

По различным структурно-функциональным зонам степень доступности различна для основных категорий инвалидов.

Организация доступности объекта для инвалидов – форма обслуживания*

№ п/п	Категория инвалидов (вид нарушения)	Вариант организации доступности объекта (формы обслуживания)*
1.	Все категории инвалидов и МГН	ДУ
	в том числе инвалиды:	
2	передвигающиеся на креслах-колясках	ДУ
3	с нарушениями опорно-двигательного аппарата	ДУ
4	с нарушениями зрения	ДУ
5	с нарушениями слуха	ДУ
6	с нарушениями умственного развития	А

* - указывается один из вариантов: «А», «Б», «ДУ», «ВНД»:

«А» - доступность всех зон и помещений (универсальная);

«Б» - выделены для обслуживания инвалидов специальные участки и помещения;

«ДУ» - обеспечена условная доступность: помощь сотрудника организации, либо услуги предоставляются на дому или дистанционно;

«ВНД» - доступность не организована (временно недоступно).