

Приложение к акту обследования объекта

«Богоявленский собор, 1738-1750 гг.»
(Красноярский край, г. Енисейск, пер. Пожарный, д. 1)

I Результаты обследования:

1. Территории, прилегающей к зданию (участка)

№ п/п	Наименование функционально-планировочного элемента	Выявленные нарушения и замечания			Работы по адаптации объектов	
		№ фото	Содержание	Значимо для инвалида	Содержание	Виды работ
1.1	Вход (входы) на территорию	1.1 - 1.3	<p>1. Вход на территорию не оборудован элементами информации об объекте (СП 59.13330.2016 п. 5.1.1)</p> <p>2. Отсутствуют тактильно-контрастные указатели перед калиткой (СП 59.13330.2016 п. 5.1.10)</p> <p>3. При входе на территорию отсутствует понижение бордюрного камня (СП 59.13330.2016 п. 5.1.5)</p>	Все	<p>1. Необходимо оборудовать вход на территорию информацией об объекте доступной для всех категорий МГН.</p> <p>2. Необходимо разместить тактильно-контрастные указатели на расстоянии 0.8-0.9 метра (если дверь открывается на себя) и на расстоянии 0,3 метра (если дверь открывается от себя). Глубина предупреждающего указателя должна быть в пределах 0,5 - 0,6 м и входить в общее нормируемое расстояние до препятствия. Указатели должны иметь высоту рифов 5 мм.</p> <p>3. Необходимо установить бордюрные съезды шириной не менее 1.5 метра</p> <p>Пояснение: <i>Необходимо разместить тактильную табличку со шрифтом Брайля с названием учреждения при входе на территорию.</i></p> <p><i>Здание относится к объектам культурного наследия. В связи с этим по согласованию с ККО ВОС размещать тактильные напольные указатели на улице перед входом на территорию не требуется.</i></p> <p><i>Все остальные виды работ необходимо согласовывать со службой по государственной охране объектов культурного наследия.</i></p> <p><i>До момента проведения капитальных работ необходимо установить кнопку вызова помощи перед препятствием в виде бордюрного камня и/или разместить информационную табличку с номером телефона сотрудника для оказания</i></p>	Текущий ремонт, капитальный ремонт, индивидуальное решение

					<i>ситуационной помощи. Также можно разместить навигацию с направлением движения для ближайшего понижения бордюрного камня.</i>	
1.2	Путь (пути) движения на территории	1.4 - 1.7	Замечаний не выявлено	Все	-	-
1.3	Лестница	-	Нет	-	-	-
1.4	Пандус	-	Нет	-	-	-
1.5	Автостоянка и парковка	1.8 - 1.9	1. Нет выделенных мест для парковки инвалидов (СП 59.13330.2016 п. 5.2.1) 2. Место стоянки не оборудовано знаками, отсутствует дорожная разметка. (СП 59.13330.2016 п. 5.2.1)	Все	1. На стоянке (парковке) транспортных средств личного пользования, расположенной на участке около здания организации, следует выделять 10% машино-мест для людей с инвалидностью. 2. Выделяемое машино-место должно обозначаться дорожной разметкой и, кроме того, на участке около здания - дорожными знаками, выполняемым на вертикальной поверхности (стене, стойке и т.п.) на высоте от 1,5 до 2,0 м (знак «Парковка» и табличка «Инвалид»). Разметку места для стоянки (парковки) транспортных средств инвалида на кресле-коляске следует предусматривать размерами 6,0 х 3,6 м, что дает возможность создать безопасную зону сбоку и сзади машины.	Текущий ремонт силами организации, в чьем ведомстве находится парковочная зона

II Заключение по зоне:

Наименование структурно-функциональной зоны	Состояние доступности* (к пункту 3.4 Акта обследования ОСИ)	Приложение		Рекомендации по адаптации (вид работы)** к пункту 4.1 Акта обследования ОСИ
		№ на плане	№ фото	
Территория, прилегающая к зданию	ДУ (К, С), ДП-И (Г, О, У)		1.1-1.9	Капитальный ремонт, текущий ремонт, индивидуальное решение. Текущий ремонт силами организации, в чьем ведомстве находится парковочная зона

* указывается: ДП-В - доступно полностью всем; ДП-И (К, О, С, Г, У) – доступно полностью избирательно (указать категории инвалидов); ДЧ-В - доступно частично всем; ДЧ-И (К, О, С, Г, У) – доступно частично избирательно (указать категории инвалидов); ДУ - доступно условно, ВНД - недоступно

**указывается один из вариантов: не нуждается; ремонт (текущий, капитальный); индивидуальное решение с ТСР; технические решения невозможны – организация альтернативной формы обслуживания

Комментарий к заключению:

На открытых стоянках автомобилей около предприятий должны быть выделены места для личных автотранспортных средств инвалидов - до 10%, но не менее 1 места. Эта норма установлена Законом «О социальной защите инвалидов в Российской Федерации». Парковочные места для инвалидов должны быть организованы как можно ближе, но не далее 50 м от входа, учитывая то, что люди с нарушением опорно-двигательного аппарата передвигаются медленнее и затрачивают на передвижение значительные усилия. Для посадки и высадки из машины инвалида на кресле-коляске требуется расширенный проход между машинами. Габариты специализированных расширенных машино-мест

для транспортных средств инвалидов составляют не менее 6,0 х 3,6 м, что дает возможность создать безопасную зону сбоку и сзади машины.

Для безбарьерного передвижения инвалидов покрытие тротуаров от входа на территорию объекта к его доступному входу должно быть ровным, без зазоров, повреждений, просадок, выбоин и выступов, не создающим вибрацию кресла-коляски при движении, а также предотвращающим скольжение, т.е. сохраняющим крепкое сцепление подошвы обуви, опор вспомогательных средств хождения (костылей, трости, ходунков) и колес кресла-коляски при сырости и снеге. Вибрация коляски на неровном покрытии болезненна для инвалида на кресле-коляске, неровности покрытия затрудняют передвижение человека на костылях и возможность ориентирования на путях движения слепому с белой тростью.

Самостоятельное преодоление на кресле-коляске перепада высоты более 0,15 м для большинства инвалидов невозможно. Для безбарьерного передвижения людей, использующих кресла-коляски, в местах сопряжения двух разноуровневых поверхностей на тротуарах выполняется съезд (короткий пандус, не оборудованный поручнями). Уклон съезда должен быть максимально пологим, но не более 8%. На узких тротуарах допустимы съезды с уклоном 10% на перепаде высоты не более 0,1 м. На более крутых съездах кресло-коляска может опрокинуться, а инвалид на костылях может поскользнуться. При спуске в местах резких изменений уклонов подножка коляски может врезаться в горизонтальную часть тротуара и резко ее затормозить.



Рисунок 1.1 Вход на территорию объекта



Рисунок 1.2 Вход на территорию. Вид со стороны объекта



Рисунок 1.3 Вход на территорию. Вид со стороны объекта



Рисунок 1.4 Пути движения на территории



Рисунок 1.5 Пути движения на территории



Рисунок 1.6 Места отдыха



Рисунок 1.7 Прилегающая территория. Вид на входную группу



Рисунок 1.8 Парковочная зона



Рисунок 1.9 Парковочная зона

I Результаты обследования:

2. Входа (входов) в здание

«Богоявленский собор, 1738-1750 гг.»
(Красноярский край, г. Енисейск, пер. Пожарный, д. 1)

№ п/п	Наименование функционально-планировочного элемента	Выявленные нарушения и замечания			Работы по адаптации объектов	
		№ фото	Содержание	Значимо для инвалида	Содержание	Виды работ
2.1	Лестница (наружная)	2.1 - 2.3	<p>1. На краевых ступенях лестничного марша отсутствует одна или несколько полос, контрастных поверхности, с шириной 8-10 см (СП 59.13330.2016 п. 5.1.12)</p> <p>2. До лестницы не обустроены предупреждающие тактильно-контрастные указатели (СП 59.13330.2016 п. 5.1.12)</p> <p>3. На лестнице установлены поручни, не соответствующие нормативам (СП 59.13330.2016 п. 6.2.11)</p> <p>4. Лестница не дублируется пандусами или подъемными устройствами (СП 59.13330.2016 п. 5.1.14)</p>	ОС	<p>1. На проступях краевых ступеней лестничных маршей должны быть нанесены одна или несколько полос, контрастных с поверхностью ступени, (например, желтого цвета), имеющие общую ширину в пределах 0,08 - 0,1 м. Расстояние между контрастной полосой и краем проступи - от 0,03 до 0,04 м.</p> <p>2. Необходимо перед лестницей обустроить предупреждающие тактильно-контрастные указатели глубиной 0.5-0.6 метра на расстоянии 0.3 метра от внешнего края проступи. Требуется уложить предупреждающие тактильно-контрастные указатели в начале и конце лестницы.</p> <p>3. Вдоль обеих сторон открытых лестниц, а также у всех перепадов высот горизонтальных поверхностей более 0,45 м необходимо устанавливать ограждения с поручнями. Поручни следует располагать на высоте 0,9 м.</p> <p>Поручень перил с внутренней стороны лестницы должен быть непрерывным по всей ее высоте. Завершающие горизонтальные части поручня должны быть длиннее марша лестницы или наклонной части пандуса на 0,3 м и иметь травмобезопасное исполнение.</p> <p>4. Требуется установка пандуса или подъемного устройства</p> <p>Пояснение: <i>В связи с тем, что здание является объектом культурного наследия все виды работ необходимо согласовывать со службой по государственной охране объектов культурного наследия.</i></p> <p><i>По согласованию с ККО ВОС размещать тактильные напольные указатели на улице</i></p>	Текущий ремонт, капитальный ремонт, индивидуальное решение

					<p><i>перед лестничным маршем не требуется.</i></p> <p><i>До момента проведения капитального ремонта и установки нормативного пандуса или подъемной платформы сотрудниками учреждения должна оказываться ситуационная помощь. Для этого необходимо перед лестничным маршем установить кнопку вызова помощи и/или информационную табличку с номером телефона сотрудника. Как временное решение, можно использовать инвентарный пандус для преодоления лестничного марша.</i></p>	
2.2	Пандус (наружный)	-	Нет	К	<p>Лестницы должны дублироваться пандусами или подъемными устройствами.</p> <p>6.1.2 Наружный пандус должен иметь уклон не круче 1:20 (5%). При ограниченном участке застройки или наличии подземных коммуникаций перед входом допускается проектировать пандус с уклоном не круче 1:12 (8%) при длине марша не более 6,0 м. Параметры пандуса следует принимать по 5.1.15.</p> <p>6.1.3 В зданиях памятников архитектуры и культуры или при временном приспособлении зданий для обеспечения доступа инвалидов могут применяться инвентарные и рулонные пандусы. Ширина поверхности таких передвижных пандусов должна быть не менее 0,75 м, уклоны должны быть приближены к значениям стационарных пандусов.</p> <p>5.1.15 Длина горизонтальной площадки прямого пандуса должна быть не менее 1,5 м. В верхнем и нижнем окончаниях пандуса следует предусматривать свободные зоны размерами не менее 1,5 x 1,5 м. Аналогичные площадки (не менее 1,5 x 1,5 м) должны быть предусмотрены при каждом изменении направления пандуса.</p> <p>Пандусы должны иметь двухстороннее ограждение с поручнями на высоте 0,9 и 0,7 м с учетом технических требований к опорным стационарным устройствам.</p>	Капитальный ремонт

				<p>Расстояние между поручнями пандуса одностороннего движения должно быть в пределах 0,9 - 1,0 м. По продольным краям марша пандуса следует устанавливать бортики высотой не менее 0,05 м. Верхний и нижний поручни пандуса должны находиться в одной вертикальной плоскости. Размеры длины и высоты поручней всех лестниц и пандусов допускается изменять по месту в пределах +/- 0,03 м.</p> <p>5.1.16 Поверхность пандуса должна быть нескользкой, выделенной цветом или текстурой, контрастной относительно прилегающей поверхности.</p> <p>В качестве поверхности пандуса допускается использовать рифленую поверхность или металлические решетки. Размеры ячеек должны соответствовать требованиям 5.1.17.</p> <p>Пояснение: <i>Необходимо установить пандус, соответствующий нормативным требованиям, либо организовать доступный вход для людей на креслах-колясках, используя эвакуационный выход. Данный вход должен соответствовать всем нормативным требованиям. По территории должны быть установлены указатели направления движения ко входу, доступному для людей на креслах-колясках.</i></p> <p><i>До момента проведения капитального ремонта необходимо установить кнопку вызова помощи и/или информационную табличку с номером телефона сотрудника для оказания ситуационной помощи. Также, как временное решение, необходимо приобрести инвентарный пандус или подъемное устройство.</i></p>		
2.3	Дверь (входная)	2.4 - 2.8	<p>1. Усилие открытия двери более 50Нм (СП 59.13330.2016 п. 6.1.5)</p> <p>2. Отсутствует тактильная предупреждающая плитка перед входной дверью (СП 59.13330.2016 п. 6.1.8)</p> <p>3. Перед входом в учреждение отсутствует</p>	КОС	<p>1. Необходимо ослабить усилие для открытия двери или использовать доводчики</p> <p>2. Необходимо разместить тактильную плитку за 0.9 метра от навесной двери. Тактильно-контрастные указатели должны быть глубиной 0.5-0.6 метра и укладываться на всю ширину дверного проема.</p>	Текущий ремонт, капитальный ремонт, индивидуальное решение

			<p>информационная тактильная табличка для людей с нарушением зрения (СП 59.13330.2016 п. 6.5.9)</p> <p>4. У наружных дверей не предусмотрены смотровые панели, прозрачные с ударостойким материалом (СП 59.13330.2016 п. 6.1.5)</p> <p>5. Дверной порог больше 0.014м (СП 59.13330.2016 п. 6.1.5)</p>		<p>3. Информирование тактильные таблички для людей с нарушением зрения с использованием рельефных знаков и символов, а также рельефно-точечного шрифта Брайля должны размещаться рядом с дверью со стороны дверной ручки на высоте от 1,2 до 1,6 м: - перед входом в здание с указанием наименования учреждения, времени оказания услуг (приемных часов).</p> <p>4. Необходимо использовать наружные двери со смотровыми панелями из прочного ударостойкого материала.</p> <p>Необходимо использовать двери со смотровыми панелями на высоте 1.0-1.6 метра от пола</p> <p>5. Необходимо устранить порог</p> <p>Пояснение: Здание относится к объектам культурного наследия. В связи с этим по согласованию с ККО ВОС размещать тактильные напольные указатели на улице перед входом в учреждение не требуется. Все остальные виды работ необходимо согласовывать со службой по государственной охране объектов культурного наследия.</p> <p>До момента проведения капитального ремонта для преодоления порогов можно использовать инвентарные пандусы.</p>	
2.4	Тамбур	-	Нет	-	-	-

II Заключение по зоне:

Наименование структурно-функциональной зоны	Состояние доступности* (к пункту 3.4 Акта обследования ОСИ)	Приложение		Рекомендации по адаптации (вид работы)** к пункту 4.1 Акта обследования ОСИ
		№ на плане	№ фото	
Вход в здание	ВНД (К), ДУ (С, О), ДП-И (Г, У)		2.1-2.8	Текущий ремонт, капитальный ремонт, индивидуальное решение

* указывается: ДП-В - доступно полностью всем; ДП-И (К, О, С, Г, У) – доступно полностью избирательно (указать категории инвалидов); ДЧ-В - доступно частично всем; ДЧ-И (К, О, С, Г, У) – доступно частично избирательно (указать категории инвалидов); ДУ - доступно условно, ВНД - недоступно

**указывается один из вариантов: не нуждается; ремонт (текущий, капитальный); индивидуальное решение с ТСР; технические решения невозможны – организация альтернативной формы обслуживания

Комментарий к заключению:

Лестницы являются серьезным препятствием для инвалидов-опорников, инвалидов по зрению и иных представителей маломобильных групп населения (пожилых, родителей с детьми). Наибольшее число падений бывает

именно на лестницах. Обеспечить безопасное и комфортное передвижение по лестницам помогают поручни. Поручни задают направление передвижения по лестнице (в том числе для незрячих) и обеспечивают поддержку в сохранении равновесия всем группам населения для безопасного спуска и подъема. Поручнями оборудуется любая лестница высотой подъема более 0,45 м.

Лестницы, не выделенные визуально, опасны, особенно для людей с недостатками зрения. Для уверенного опознавания лестницы и в целом входной группы на крайних ступенях лестницы, внизу и вверху рекомендуется обустроить предупреждающие контрастные указатели на всю ширину лестничного марша. На проступях краевых ступеней лестничных маршей должны быть нанесены одна или несколько полос, контрастных с поверхностью ступени, имеющие общую ширину в пределах 0,08 - 0,1 м. Расстояние между контрастной полосой и краем проступи – от 0,03 м до 0,04 м.

Для уверенного опознавания слепыми людьми лестницы и в целом входной группы на расстоянии 0,3 м от края первой ступени лестницы, внизу и вверху следует предусмотреть предупреждающие тактильно-контрастные указатели на всю ширину лестницы. Глубина предупреждающего указателя должна быть в пределах 0,5 - 0,6 м и входить в общее нормируемое расстояние до препятствия, таким образом, чтобы тактильный указатель заканчивался до начала первого подступенка лестницы на расстоянии 0,3 м. Ширина тактильной полосы 0,6 м в направлении движения – это размер одного шага.

Перед входной дверью со стороны входной площадки должна быть обустроена напольная тактильная полоса шириной равной ширине дверного проема глубиной в направлении движения 0,6 м расположенная на расстоянии ширины полотна двери от положения двери в закрытом состоянии, если дверь открывается на себя. Если дверь открывается от себя – на расстоянии 0,3 м от положения двери в закрытом состоянии.

В качестве тактильной полосы допустимо использовать различные грязезащитные устройства, которые должны быть надежно закреплены и установлены заподлицо с уровнем прилегающей поверхности. Не рекомендуется использовать коврики с большим диаметром ячеек. Допустимо совмещать тактильные индикаторы и грязезащитные коврики, так называемый тифлопол.



Рисунок 2.1 Лестничный марш при входе в здание



Рисунок 2.2 Лестничный марш, вид сверху



Рисунок 2.3 Лестничный марш



Рисунок 2.4 Дверь входная



Рисунок 2.5 Дверь входная



Рисунок 2.6 Ширина дверного проема 124 см



Рисунок 2.7 Дверной порог 3,5 см



Рисунок 2.8 Дверь входная

I Результаты обследования:

3. Пути (путей) движения внутри здания (в т.ч. путей эвакуации)

«Богоявленский собор, 1738-1750 гг.»

(Красноярский край, г. Енисейск, пер. Пожарный, д. 1)

№ п/п	Наименование функционально-планировочного элемента	Выявленные нарушения и замечания			Работы по адаптации объектов	
		№ фото	Содержание	Значимо для инвалида	Содержание	Виды работ
3.1	Коридор (вестибюль, зона ожидания)	3.1 - 3.10	<p>1. Отсутствуют тактильно контрастные указатели перед препятствиями (СП 59.13330.2016 п. 6.2.3)</p> <p>2. Дверной порог не соответствует норме, более 0,014 м (СП 59.13330.2016 п. 6.1.5)</p> <p>3. Отсутствует тактильная мнемосхема помещения при входе в здание (СП 59.13330.2016 п. 8.1.6)</p>	КОС	<p>1. Необходимо расположить тактильно контрастные указатели на расстоянии 0,3 м от препятствия или дверного проема, если дверь открывается по ходу движения. Необходимо расположить тактильно контрастные указатели на расстоянии ширины полотна от плоскости дверного полотна, если дверь открывается наружу.</p> <p>2. Необходимо устранить порог.</p> <p>3. При входах в здания массового посещения (вокзалы всех видов транспорта, учреждения социального назначения, торговые предприятия, административно-управленческие учреждения, многофункциональные комплексы и т.п.) для инвалидов по зрению должна быть установлена информационная тактильная или тактильно-звуковая мнемосхема, отображающая информацию о помещениях в здании, не мешающая основному потоку посетителей. Она должна размещаться с правой стороны по ходу движения на удалении от 2 до 4 м от входа.</p> <p>Пояснение: Здание относится к объектам культурного наследия. В связи с этим по согласованию с ККО ВОС разместить тактильные напольные указатели необходимо только перед выходом из учреждения и перед основным лестничным маршем. Перед препятствиями, расположенными фронтально на путях движения, тактильные напольные указатели на данный момент не обустраиваются.</p>	Капитальный ремонт, текущий ремонт, индивидуальное решение

				<p><i>Все остальные виды работ необходимо согласовывать со службой по государственной охране объектов культурного наследия.</i></p> <p><i>До момента проведения капитального ремонта для преодоления препятствий в виде порогов может использоваться инвентарный пандус и оказываться ситуационная помощь сотрудниками учреждения.</i></p>	
3.2	Лестница (внутри здания)	3.11 - 3.13	<p>1. Отсутствуют тактильно контрастные указатели на расстоянии 0.3 метра от внешнего края проступи верхней и нижней ступени, непосредственно перед выходом на лестничную площадку (СП 59.13330.2016 п. 6.2.3)</p> <p>2. Боковые края ступеней, не примыкающие к стенам, не имеют бортики высотой не менее 0.02 м (СП 59.13330.2016 п. 6.2.8)</p> <p>3. Отсутствуют нормативные поручни на лестничном марше (СП 59.13330.2016 п. 6.2.11)</p> <p>4. На боковой, внешней по отношению к маршу, поверхности поручней, отсутствуют рельефные обозначения этажей, а также предупредительные полосы об окончании перил (СП 59.13330.2016 п. 6.2.12)</p> <p>5. На проступях краевых ступеней отсутствует контрастная маркировка (СП 59.13330.2016 п. 6.2.8)</p>	ОС	<p>1. Необходимо расположить тактильно контрастные указатели на расстоянии 0.3 метра от внешнего края проступи верхней и нижней ступени.</p> <p>Участки пола на коммуникационных путях перед доступными дверными проемами, находящимися фронтально по ходу движения, входами на лестничные клетки, открытыми лестничными маршами, стационарными препятствиями должны иметь тактильно-контрастные предупреждающие указатели глубиной 0,5 - 0,6 м, с высотой рифов 4 мм.</p> <p>2. Требуется установить на боковые края ступеней не примыкающие к стенам бортики высотой не менее 0.02 м</p> <p>3. Вдоль обеих сторон всех пандусов и открытых лестниц, а также у всех перепадов высот горизонтальных поверхностей более 0,45 м необходимо устанавливать ограждения с поручнями. Поручни следует располагать на высоте 0,9 м (допускается от 0,85 до 0,92 м). Поручень перил с внутренней стороны лестницы должен быть непрерывным по всей ее высоте. Завершающие горизонтальные части поручня должны быть длиннее марша лестницы или наклонной части пандуса на 0,3 м (допускается от 0,27 до 0,33 м) и иметь не травмирующее завершение.</p> <p>4. Необходимо предусмотреть рельефные обозначения этажей, а также предупредительные полосы об окончании перил, на боковой,</p>

Текущий ремонт, индивидуальное решение

					<p>внешней по отношению к маршру, поверхности поручней</p> <p>5. Необходимо нанести одну или несколько противоскользящих полос, контрастных с поверхностью ступени, шириной 0.08-0.1м. Расстояние между краем контрастной полосы и краем проступи ступени - от 0,03 до 0,04 м.</p> <p>Пояснение: <i>В связи с тем, что здание является объектом культурного наследия, все виды работ необходимо согласовывать со службой по государственной охране объектов культурного наследия.</i></p> <p><i>По согласованию с ККО ВОС разместить тактильные напольные указатели необходимо только перед основным лестничным маршем.</i></p> <p><i>В данном учреждении необходимо предусмотреть возможность оказания услуг инвалидам на креслах-колясках на первом этаже.</i></p>	
3.3	Пандус (внутри здания)	-	Нет	-	-	-
3.4	Лифт	-	Нет	-	-	-
3.5	Дверь	3.10, 3.14 - 3.15	<p>1. Отсутствуют тактильно контрастные указатели на расстоянии 0.3 м от дверного проема, если дверь открывается по ходу движения (СП 59.13330.2016 п. 6.2.3)</p> <p>2. Отсутствуют информирующие тактильные таблички для людей с нарушением зрения, которые должны размещаться рядом с дверью со стороны дверной ручки на высоте 1.2-1.6м (СП 59.13330.2016 п. 6.5.9)</p> <p>3. Дверной порог не соответствует норме, более 0,014 м (СП 59.13330.2016 п. 6.1.5)</p>	КОС	<p>1. Необходимо расположить тактильно контрастные указатели на расстоянии 0,3 м от препятствия или дверного проема, если дверь открывается по ходу движения; на расстоянии ширины полотна двери от плоскости дверного полотна, если дверь открывается навстречу движению.</p> <p>2. Необходимо установить информирующие тактильные таблички для людей с нарушением зрения рядом с дверью со стороны дверной ручки на высоте 1.2-1.6м: - перед входами во внутренние помещения, в которых оказываются услуги, с указанием номера и назначения помещения.</p> <p>3. Необходимо устранить порог</p> <p>Пояснение: <i>Здание относится к объектам культурного наследия. В связи с этим по</i></p>	Текущий ремонт, капитальный ремонт, индивидуальное решение

				<p>согласованию с ККО ВОС тактильные напольные указатели необходимо разместить только перед основными лестничными маршами и выходом из учреждения. Перед препятствиями на путях движения обустройство тактильными контрастными напольными указателями не требуется.</p> <p>Все виды работ необходимо согласовывать со службой по государственной охране объектов культурного наследия.</p> <p>До момента проведения капитального ремонта для преодоления препятствий в виде порогов может использоваться инвентарный пандус и оказываться ситуационная помощь сотрудниками учреждения.</p>	
3.6	Пути эвакуации (в т.ч. зоны безопасности)	3.16 - 3.18	<p>1. Дверной порог больше 0.014м (СП 59.13330.2016 п. 6.1.5) 2. Отсутствуют обозначенные знаками доступности пути эвакуации инвалидов (СП 59.13330.2016 п. 6.5.1)</p>	<p>Все</p> <p>1. Необходимо устранить порог 2. Необходимо обозначить знаками доступности пути эвакуации инвалидов</p> <p>Пояснение: В связи с тем, что здание является объектом культурного наследия, все виды работ необходимо согласовывать со службой по государственной охране объектов культурного наследия.</p> <p>Необходимо предусмотреть обслуживание людей на креслах-колясках на первом этаже, т.к. на втором этаже отсутствуют безопасные зоны для МГН на случай экстренной ситуации.</p> <p>Необходимо обозначить пути эвакуации МГН. Также необходимо предусмотреть эвакуацию для людей на креслах-колясках. Для этого в качестве временного решения эвакуационный выход рекомендуется оборудовать техническими средствами для эвакуации инвалидов на креслах-колясках. Это может быть инвентарный пандус или специальное эвакуационное кресло. Также необходимо в должностных</p>	Капитальный ремонт, текущий ремонт

					<i>инструкциях прописать обязанности сотрудникам и назначить ответственного человека за эвакуацию МГН.</i>
--	--	--	--	--	------------------------------------------------------------------------------------------------------------

II Заключение по зоне:

Наименование структурно-функциональной зоны	Состояние доступности* (к пункту 3.4 Акта обследования ОСИ)	Приложение		Рекомендации по адаптации (вид работы)** к пункту 4.1 Акта обследования ОСИ
		№ на плане	№ фото	
Пути (путей) движения внутри здания (в т.ч. путей эвакуации)	ДУ (К, О, С), ДП-И (Г, У)		3.1-3.18	Капитальный ремонт, текущий ремонт, индивидуальное решение

* указывается: **ДП-В** - доступно полностью всем; **ДП-И** (К, О, С, Г, У) – доступно полностью избирательно (указать категории инвалидов); **ДЧ-В** - доступно частично всем; **ДЧ-И** (К, О, С, Г, У) – доступно частично избирательно (указать категории инвалидов); **ДУ** - доступно условно, **ВНД** - недоступно

**указывается один из вариантов: не нуждается; ремонт (текущий, капитальный); индивидуальное решение с ТСР; технические решения невозможны – организация альтернативной формы обслуживания

Комментарий к заключению:

Поручни лестницы должны отвечать следующим требованиям:

- лестницы, с высотой подъема более 0,45 м, должны быть оборудованы поручнями
- лестницы должны иметь ограждения со стороны открытого края
- рекомендуется устанавливать поручни на высоте 0,9 м, допустимо от 0,87 до 0,93 м
- при ширине марша лестницы более 4 м следует применять дополнительные разделительные поручни
- поручни на лестнице перед ее началом и за ее концом следует продлить на 0,3 м, а закончить так, чтобы обеспечить безопасное использование, концы поручней должны быть завернуты вниз или повернуты к стене, так, чтобы нельзя было зацепиться за них фрагментами одежды
- оптимальный диаметр поручней от 0,03 до 0,05 м
- поручни на лестнице должны быть расположены на удалении от стен, к которым они крепятся, по крайней мере на 4,5 см
- поручень на многомаршевой лестнице должен быть непрерывным
- поручни должны иметь цвет, контрастирующий с фоном стены.

При эксплуатации здания необходимо постоянно проверять пути движения на отсутствие выступающих в зону движения препятствий, которые трудно определить тростью или которые может не увидеть человек со слабым зрением. Все потенциально опасные элементы должны быть обозначены контрастным цветом и огорожены. Если на путях движения имеются выступы более 0,1 м от вертикальной поверхности с нижней кромкой на высоте от 0,7 до 2,1 м, то для безопасности слепых, пользующихся белой тростью, необходимо ограждение объекта по проекции его периметра. Допустимо установить под выступом какое-либо оборудование или небольшой архитектурный объект.

Двери на путях движения инвалида к зоне обслуживания должны быть шириной не менее 0,9 м с порогом высотой не более чем 0,014 м. Доступная для конкретного инвалида ширина дверного проема зависит от ширины его коляски. Стандартной считается коляска шириной 0,7 м. Проезд через узкий дверной проем менее 0,7 м для инвалида на кресле-коляске будет невозможен (хотя некоторые активные инвалиды пользуются колясками с шириной 0,6 м). Все двери должны легко открываться. Усилие открывания двери не должно превышать 50 Нм. Пороги должны отсутствовать или быть не более 0,014 м.

Рекомендуется на путях эвакуации устанавливать: текстовые табло с динамической информацией о порядке эвакуации (матричные, бегущая строка) для информации глухих, акустические устройства (звуковые маячки) для информации слепых, световые сигнальные устройства (световые маячки) для информации слабовидящих.

При необходимости персоналом обеспечивается сопровождение незрячего посетителя или посетителя, использующего для передвижения кресло-коляску, от входа в здание к месту обслуживания (прилавку, столику, кассе) и оказание ему помощи в получении услуги. Персонал должен быть проинструктирован. Порядок оказания такой помощи должен быть своевременно доведен до посетителей.



Рисунок 3.1 Вестибюль первого этажа



Рисунок 3.2 Вестибюль первого этажа



Рисунок 3.3 Вестибюль

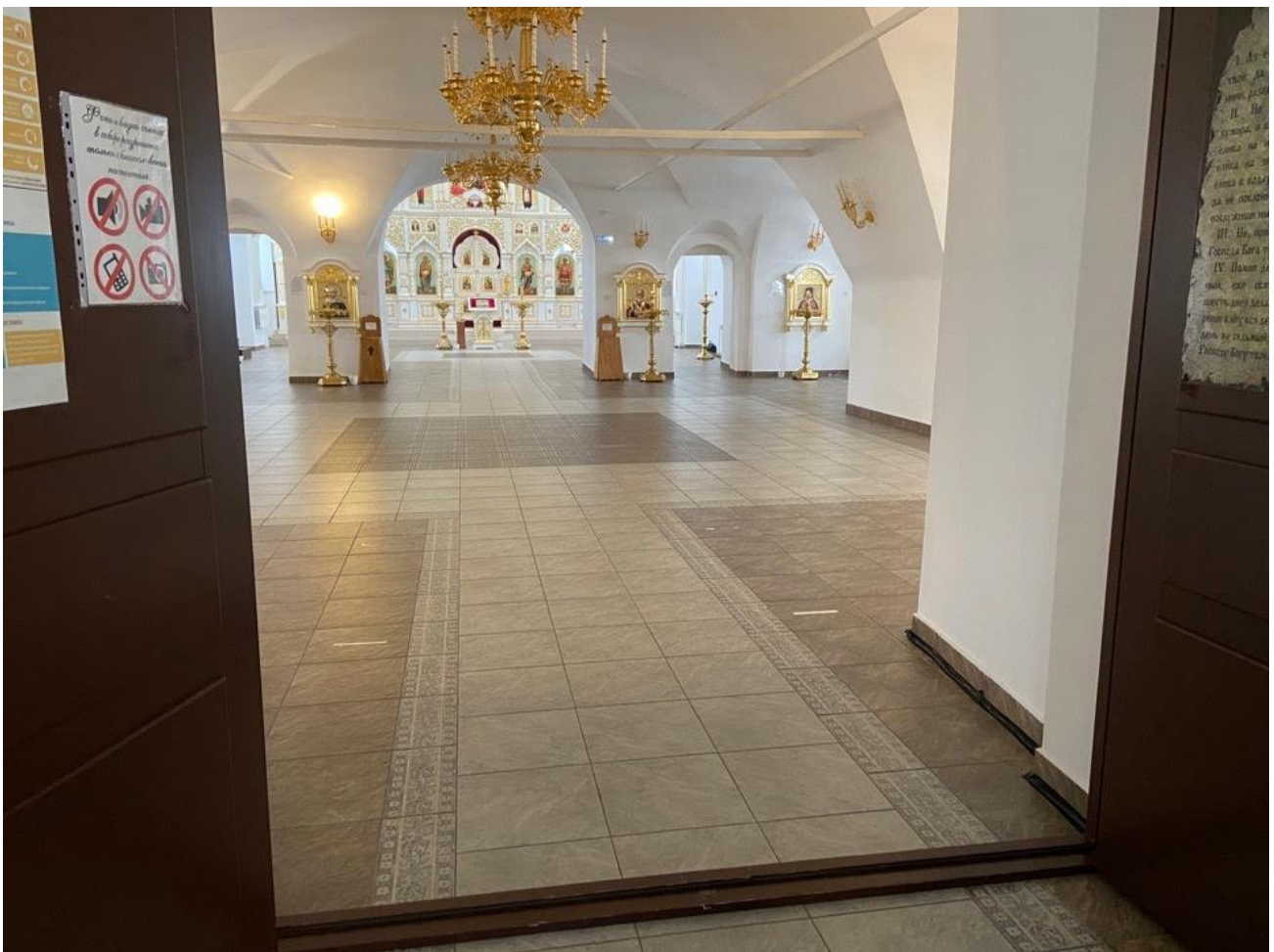


Рисунок 3.4 Пути движения на первом этаже



Рисунок 3.5 Дверной порог на путях движения 5 см



Рисунок 3.6 Пути движения на первом этаже



Рисунок 3.7 Пути движения на первом этаже



Рисунок 3.8 Пути движения на 1 этаже



Рисунок 3.9 Пути движения на первом этаже



Рисунок 3.10 Выход на лестничную площадку



Рисунок 3.11 Лестничный марш

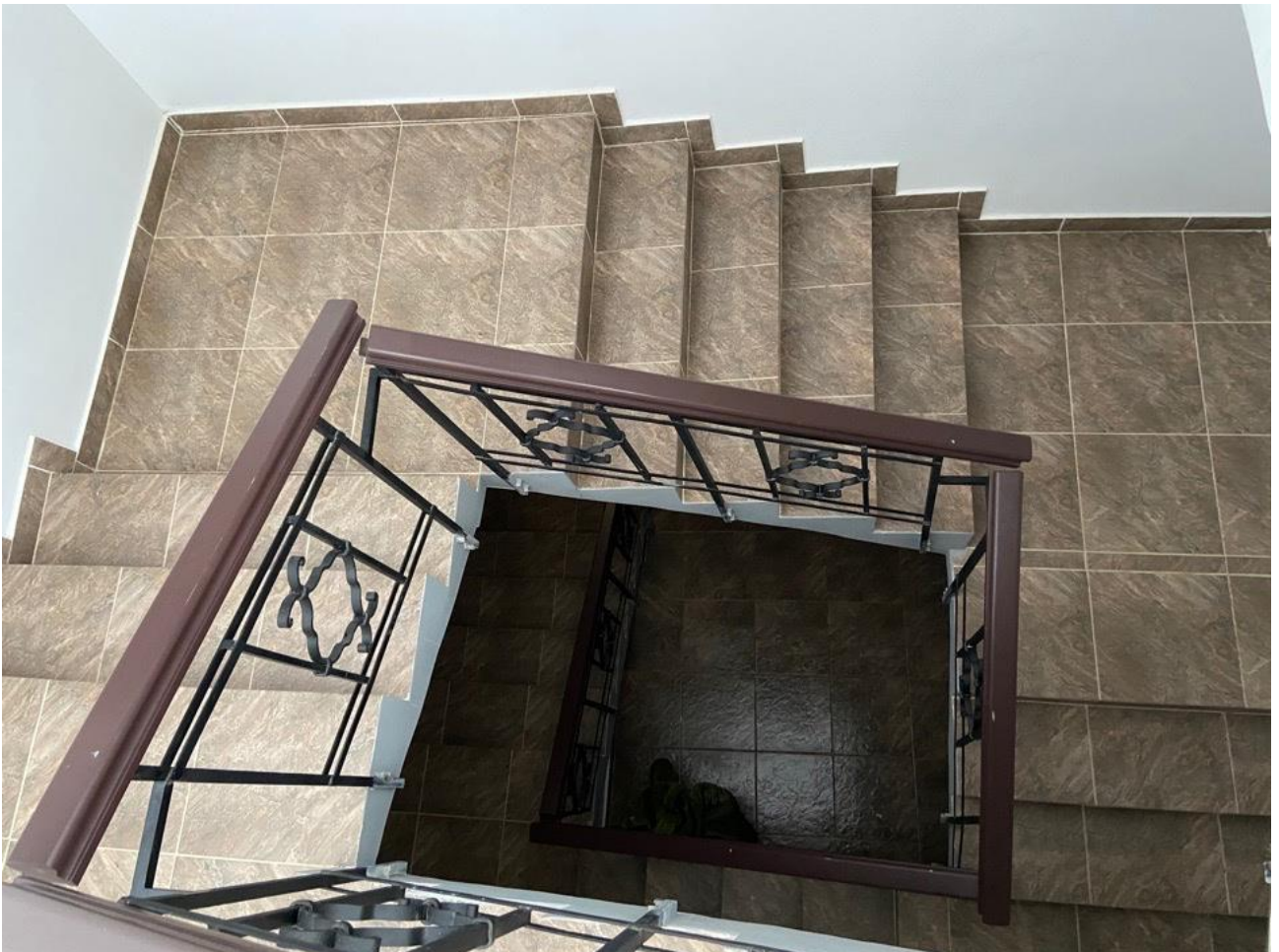


Рисунок 3.12 Лестничный марш



Рисунок 3.13 Лестничный марш



Рисунок 3.14 Двери фронтальные



Рисунок 3.15 Дверной порог при выходе на лестничную площадку 4 см

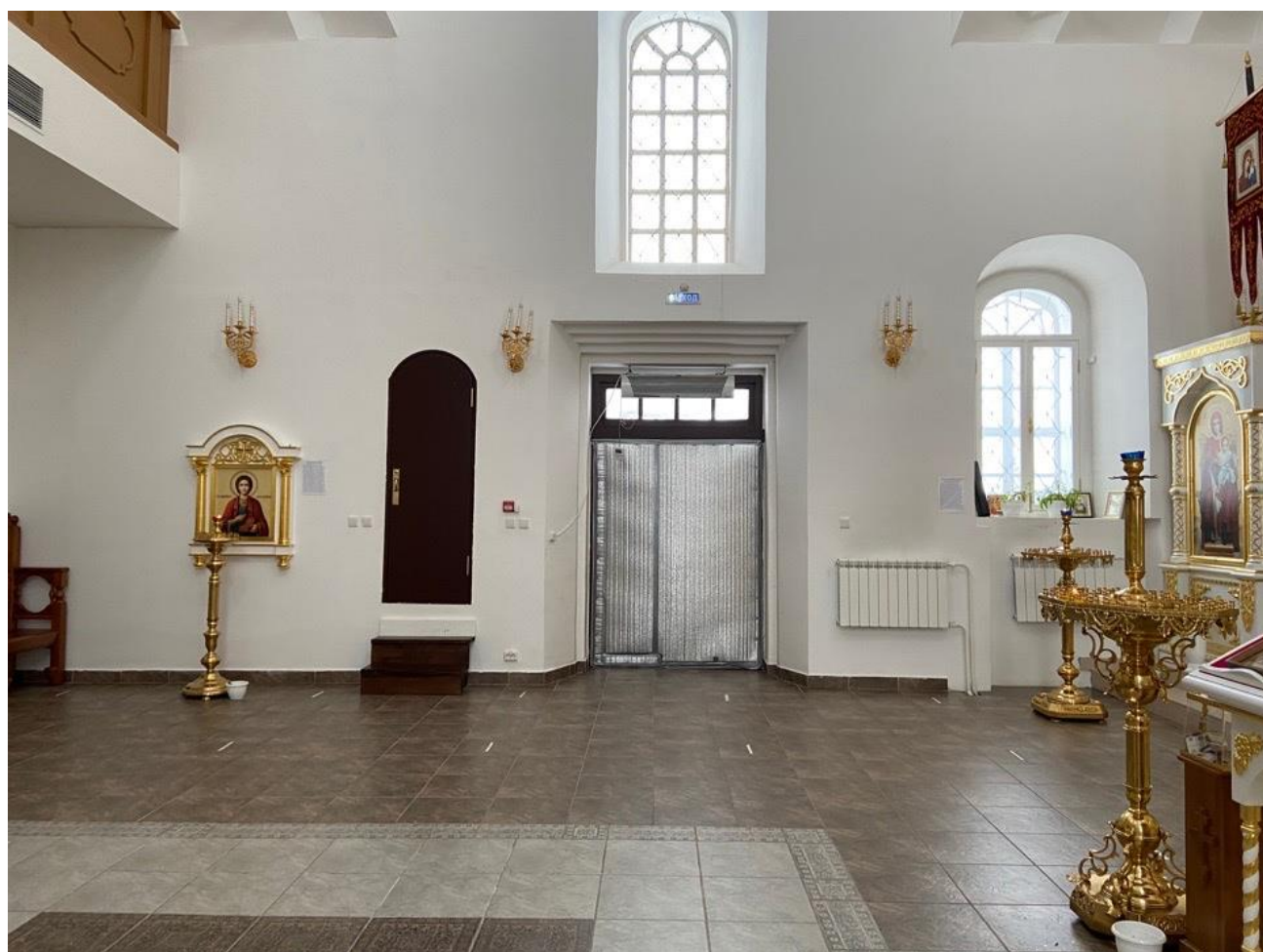


Рисунок 3.16 Эвакуационный выход



Рисунок 3.17 Ширина дверного проема эвакуационного выхода 155 см



Рисунок 3.18 Эвакуационный выход

I Результаты обследования:

4. Зоны целевого назначения здания (целевого посещения объекта)

«Богоявленский собор, 1738-1750 гг.»
(Красноярский край, г. Енисейск, пер. Пожарный, д. 1)

№ п/п	Наименование функционально-планировочного элемента	Выявленные нарушения и замечания			Работы по адаптации объектов	
		№ фото	Содержание	Значимо для инвалида	Содержание	Виды работ
4.1	Кабинетная форма обслуживания	-	Нет	-	-	-
4.2	Зальная форма обслуживания (выставочный зал, церковный зал)	4.1 - 4.5	1. Не обеспечена возможность нахождения кабинета (визуальная, звуковая, тактильная информация) (СП 59.13330.2016 п. 6.5.9) 2. Дверной порог больше 0.014м (СП 59.13330.2016 п. 6.1.5) 3. В зале не предусмотрена система для слабослышащих (СП 59.13330.2016 п. 8.1.10)	Все	1. Необходимо установить информирующие тактильные таблички для людей с нарушением зрения рядом с дверью со стороны дверной ручки на высоте 1.2-1.6м: - перед входами во внутренние помещения, в которых оказываются услуги, с указанием номера и назначения помещения. 2. Необходимо устранить порог 3. Необходимо предусмотреть использование в залах индукционных контуров/систем для слабослышащих посетителей Пояснение: <i>Все виды работ необходимо согласовывать со службой по государственной охране объектов культурного наследия.</i> <i>Обслуживание людей на креслах-колясках необходимо предусмотреть на первом этаже. Для этого можно использовать специальное оборудование (интерактивные или печатные носители) для демонстрации экспозиций со второго этажа.</i> <i>До момента проведения капитального ремонта для преодоления препятствий в виде порогов может использоваться инвентарный пандус и оказываться ситуационная помощь сотрудниками учреждения.</i>	Текущий ремонт, капитальный ремонт
4.3	Прилавочная форма обслуживания	-	Нет	-	-	-
4.4	Форма обслуживания с перемещением по маршруту	-	Нет	-	-	-
4.5	Кабина индивидуального обслуживания	-	Нет	-	-	-

II Заключение по зоне:

Наименование структурно-функциональной зоны	Состояние доступности* (к пункту 3.4 Акта обследования ОСИ)	Приложение		Рекомендации по адаптации (вид работы)** к пункту 4.1 Акта обследования ОСИ
		№ на плане	№ фото	
Зоны целевого назначения здания	ДУ (К, С, Г), ДП-И (У, О)		4.1-4.5	Текущий ремонт, капитальный ремонт

* указывается: **ДП-В** - доступно полностью всем; **ДП-И** (К, О, С, Г, У) – доступно полностью избирательно (указать категории инвалидов); **ДЧ-В** - доступно частично всем; **ДЧ-И** (К, О, С, Г, У) – доступно частично избирательно (указать категории инвалидов); **ДУ** - доступно условно, **ВНД** - недоступно

**указывается один из вариантов: не нуждается; ремонт (текущий, капитальный); индивидуальное решение с ТСР; технические решения невозможны – организация альтернативной формы обслуживания

Комментарий к заключению:

Все виды работ необходимо согласовывать со службой по государственной охране объектов культурного наследия. Обслуживание инвалидов на креслах-колясках необходимо предусмотреть на первом этаже данного учреждения, используя интерактивные или печатные носители для демонстрации экспозиций, расположенных на втором этаже. Для преодоления небольших препятствий организация может использовать инвентарные пандусы. Сотрудниками учреждения должна оказываться ситуационная помощь. Для слабослышащих посетителей необходимо приобрести индукционные системы для усиления звука.



Рисунок 4.1. Церковный зал на первом этаже



Рисунок 4.2. Выставочный зал на втором этаже



Рисунок 4.3. Дверной порог в выставочном зале на втором этаже 8 см



Рисунок 4.4. Выставочный зал на втором этаже



Рисунок 4.5 Выставочный зал на втором этаже

**I Результаты обследования:
5. Санитарно-гигиенических помещений**

«Богоявленский собор, 1738-1750 гг.»
(Красноярский край, г. Енисейск, пер. Пожарный, д. 1)

№ п/п	Наименование функционально-планировочного элемента	Выявленные нарушения и замечания			Работы по адаптации объектов	
		№ фото	Содержание	Значимо для инвалида	Содержание	Виды работ
5.1	Туалетная комната	5.1 - 5.7	<p>1. Установленный унитаз не соответствуют норме. (СП 59.13330.2016 п. 6.3.3)</p> <p>2. Отсутствует обозначение доступного санузла. (СП 59.13330.2016 п. 6.5.1)</p> <p>3. Вход в санузел не соответствует норме (СП 59.13330.2016 п. 6.2.4)</p> <p>4. Отсутствуют поручни для унитаза (СП 59.13330.2016 п. 6.3.3)</p> <p>5. Сбоку от унитаза отсутствует крючок для костылей (СП 59.13330.2016 п. 6.3.3)</p> <p>6. Кабина не оборудована системой тревожной сигнализации или системой двухсторонней громкоговорящей связи (СП 59.13330.2016 п. 6.3.6)</p> <p>7. Снаружи закрытого помещения над дверью не предусмотрено комбинированное устройство звуковой и визуальной аварийной сигнализации (СП 59.13330.2016 п. 6.5.8)</p> <p>8. Дверной порог больше 0.014м (СП 59.13330.2016 п. 6.1.5)</p> <p>9. Установленная раковина ограничивает подъезд людям на креслах-колясках</p>	Все	<p>1. Необходима замена унитаза на унитаз, имеющий опору для спины, высота 0.45-0.5 м и длину 0.7 м. Бачок унитаза должен плотно прилегать к стене, чтобы человек при необходимости мог облокотиться на него.</p> <p>2. Необходимо обозначить знаками доступности универсальные уборные кабины</p> <p>3. Необходимо расширить дверной проем (не менее 90 см)</p> <p>4. В универсальной кабине и других санитарно-бытовых помещениях, предназначенных для пользования всеми категориями граждан, в том числе инвалидов, следует предусматривать возможность установки стационарных и откидных опорных поручней.</p> <p>5. Необходимо сбоку от унитаза предусмотреть пространство для размещения крючка для костылей</p> <p>6. Необходимо доступные кабины оборудовать системой тревожной сигнализации или системой двухсторонней громкоговорящей связи.</p> <p>7. Необходимо снаружи закрытого помещения над дверью предусмотреть комбинированное устройство звуковой и визуальной аварийной сигнализации, аварийное освещение.</p> <p>8. Необходимо устранить порог</p> <p>9. Необходимо заменить раковину на подвесную (без тюльпана)</p> <p>Рекомендуется произвести перепланировку санузла с перемещением унитаза ближе к углу помещения (сдвинуть вправо) с установкой вспомогательных поручней. Таким образом в санузле появится свободное место для разворота на кресле-коляске. Также необходимо все приборы в санузле разместить на уровне</p>	Текущий ремонт, капитальный ремонт

					доступном для инвалидов на креслах-колясках. Пояснение: В связи с тем, что здание относится к объектам культурного наследия, все виды работ необходимо согласовывать со службой по государственной охране объектов культурного наследия.	
5.2	Душевая/ ванная комната	-	Нет	-	-	-
5.3	Бытовая комната (гардеробная)	-	Нет	-	-	-

II Заключение по зоне:

Наименование структурно-функциональной зоны	Состояние доступности* (к пункту 3.4 Акта обследования ОСИ)	Приложение		Рекомендации по адаптации (вид работы)** к пункту 4.1 Акта обследования ОСИ
		№ на плане	№ фото	
Санитарно-гигиенические помещения	ВНД (К), ДУ (О, С), ДП-И (Г, У)		5.1-5.7	Текущий ремонт, капитальный ремонт

* указывается: **ДП-В** - доступно полностью всем; **ДП-И** (К, О, С, Г, У) – доступно полностью избирательно (указать категории инвалидов); **ДЧ-В** - доступно частично всем; **ДЧ-И** (К, О, С, Г, У) – доступно частично избирательно (указать категории инвалидов); **ДУ** - доступно условно, **ВНД** - недоступно

**указывается один из вариантов: не нуждается; ремонт (текущий, капитальный); индивидуальное решение с ТСР; технические решения невозможны – организация альтернативной формы обслуживания

Комментарий к заключению:

К кабине туалета предъявляются особые требования, чтобы им мог воспользоваться инвалид на кресле-коляске. При пользовании санузлом инвалиду колясочнику необходимо пересесть из кресла-коляски на унитаз. В большинстве случаев используется боковое пересаживание: коляска ставится рядом с унитазом сбоку. В непосредственной близости от унитаза должна быть свободная зона габаритами не менее 0,8×1,2 м для размещения коляски.

Размеры кабины для инвалида определяются возможностью размещения в ней кресла-коляски для инвалида вблизи унитаза, а для удобства въезда-выезда необходима свободная площадь для разворота коляски. Доступная кабина должна иметь размеры в плане не менее, м: ширина – 1,65, глубина – 2,2, ширина двери – 0,9. В кабине сбоку от унитаза следует предусматривать пространство рядом с унитазом шириной не менее 0,8 м для размещения кресла-коляски, а также крючки для одежды, костылей и других принадлежностей. В кабине должно быть свободное пространство диаметром 1,4 м для разворота кресла-коляски. Двери должны открываться наружу.

Для облегчения пересадки из коляски на унитаз и обратно необходимы поручни. Пристенный поручень используется инвалидом на кресле-коляске во время пересаживания с коляски на унитаз. Желательно, чтобы он был под правую руку. Поручень со стороны посадки должен откидываться. При наличии зоны для пересаживания с двух сторон оба поручня выполняются откидными. Двумя поручнями сразу пользуются инвалиды опорники, которым тяжело вставать и садиться без подлокотников. Рекомендуется наличие опорных поручней у раковины.

Поручни должны быть надежно закреплены и выдерживать нагрузку 500 Н.

Важным элементом, обеспечивающим доступность санузла, является раковина. Раковина должна быть максимально плоской, чтобы у инвалида-колясочника не было затруднений при подъезде к ней вплотную. Высота размещения раковины 0,8-0,85 м.

Электровыключатель должен быть установлен в зоне его досягаемости (на высоте от пола не более 1,2 м), чтобы инвалид на кресле-коляске мог самостоятельно воспользоваться санузлом или для включения освещения применен датчик движения.

В доступных кабинках и универсальных кабинках уборных следует применять водопроводные краны с рычажной рукояткой и термостатом, а при возможности - с автоматическими и сенсорными кранами бесконтактного типа. Доступные и универсальные кабинки должны быть оборудованы системой тревожной сигнализации или системой двухсторонней громкоговорящей связи.

До момента проведения капитального ремонта сотрудниками учреждения оказывается ситуационная помощь.



Рисунок 5.1. Вход в санузел



Рисунок 5.2. Ширина дверного проема в санузле 87 см



Рисунок 5.3. Высота дверного порога 4,5 см



Рисунок 5.4. Кабина санузла



Рисунок 5.5. Кабина санузла



Рисунок 5.6. Кабина санузла



Рисунок 5.7. Высота унитаза 43 см

**I Результаты обследования:
6. Системы информации на объекте**

«Богоявленский собор, 1738-1750 гг.»
(Красноярский край, г. Енисейск, пер. Пожарный, д. 1)

№ п/п	Наименование функционально-планировочного элемента	Выявленные нарушения и замечания			Работы по адаптации объектов	
		№ фото	Содержание	Значимо для инвалида	Содержание	Виды работ
6.1	Визуальные средства	6.1 - 6.2	1. Не идентифицированы с помощью визуальных технических средств информирования, ориентирования следующие элементы: - парковочная зона; - зоны предоставления услуг для МГН (СП 59.13330.2016 п. 6.5.1)	Все	1. Необходима установка технических средств информирования. Средства информирования, ориентирования и сигнализации, размещаемые в помещениях, должны быть предназначены для пребывания различных категорий инвалидов и МГН, и на путях их движения, должны быть унифицированы и обеспечивать визуальную, звуковую, радио и тактильную информацию и сигнализацию, обеспечивающие указание направления движения, идентификацию мест и возможность получения услуги. <i>Пояснение: Необходимо организовать парковочное место для МГН (установить парковочные знаки, нанести дорожную разметку), разместить навигацию к ближайшему понижению бордюрного камня и установить информационные таблички с номером телефона для оказания ситуационной помощи. Также следует обозначить помещения, указать их назначение в формате, доступном для восприятия людей с инвалидностью.</i>	Текущий ремонт
6.2	Акустические средства	-	1. Снаружи закрытого помещения над дверью не предусмотрено комбинированное устройство звуковой и визуальной аварийной сигнализации (СП 59.13330.2016 п. 6.5.8) 2. Кабина санузла не оборудована системой тревожной сигнализации или системой двухсторонней громкоговорящей связи (СП	Все	1. Необходимо снаружи закрытого помещения над дверью предусмотреть комбинированное устройство звуковой и визуальной аварийной сигнализации, аварийное освещение (санузел) 2. Необходимо доступные кабины оборудовать системой тревожной сигнализации или системой двухсторонней громкоговорящей связи. 3. Необходимо предусмотреть использование в залах	Текущий ремонт

		59.13330.2016 п. 6.3.6) 3. В зале не предусмотрена система для слабослышащих (СП 59.13330.2016 п. 8.1.10)		индукционных контуров/систем для слабослышащих посетителей Пояснение: В кабине санузла необходимо установить систему вызова помощи. Также снаружи санузла требуется установить комбинированное устройство звуковой и визуальной аварийной сигнализации. Для слабослышащих посетителей необходимо установить индукционные системы и контуры.		
6.3	Тактильные средства	-	1. Отсутствуют тактильно-контрастные указатели, выполняющие функцию предупреждения (СП 59.13330.2016 п. 5.1.10, п. 5.1.12, п. 6.2.3) 2. Отсутствует тактильная мнемосхема помещения (СП 59.13330.2016 п. 8.1.6) 3. Отсутствуют информирующие тактильные таблички для людей с нарушением зрения (СП 59.13330.2016 п. 6.5.9)	С	1. Необходимо установить тактильно-контрастные указатели, выполняющие функцию предупреждения перед лестничными маршами, а также перед фронтальными дверьми и препятствиями на путях движения. Участки пола на коммуникационных путях перед доступными дверными проемами, находящимися фронтально по ходу движения, входами на лестничные клетки, открытыми лестничными маршами, стационарными препятствиями должны иметь тактильно-контрастные предупреждающие указатели глубиной 0,5 - 0,6 м, с высотой рифов 4 мм. Предупреждающие тактильно-контрастные указатели должны быть: - на расстоянии 0,3 м от препятствия или плоскости дверного полотна, если дверь открывается по ходу движения; - на расстоянии ширины полотна двери от плоскости дверного полотна, если дверь открывается навстречу движению; - непосредственно перед выходом на лестничную площадку через открытый проем без двери; - на расстоянии 0,3 от внешнего края проступи верхней и нижней ступеней открытых лестничных маршей (если проступь ступени на верхней площадке выделена конструктивно, предупреждающий указатель должен непосредственно примыкать к проступи,	Текущий ремонт, индивидуальное решение

				<p>независимо от ее ширины).</p> <p>2. При входах в здания массового посещения (вокзалы всех видов транспорта, учреждения социального назначения, торговые предприятия, административно-управленческие учреждения, многофункциональные комплексы и т.п.) для инвалидов по зрению должна быть установлена информационная тактильная или тактильно-звуковая мнемосхема, отображающая информацию о помещениях в здании, не мешающая основному потоку посетителей. Она должна размещаться с правой стороны по ходу движения на удалении от 2 до 4 м от входа.</p> <p>3. Необходимо установить информирующие тактильные таблички для людей с нарушением зрения рядом с дверью со стороны дверной ручки на высоте 1.2-1.6м. Такие таблички нужно разместить на входе в здание с указанием названия объекта и режиме работы, а также внутри здания при входе в помещение</p> <p>Пояснение: Здание относится к объектам культурного наследия. По согласованию с ККО ВОС тактильные напольные указатели необходимо разместить только перед основными лестничными маршами в здании и перед выходом из учреждения. Перед препятствиями, расположенными фронтально на путях движения внутри здания, а также при входе на территорию и на объект обустройство тактильными контрастными указателями на данный период времени не требуются.</p>	
--	--	--	--	---------------------------------------------------------------------------------------------------------------------------------------------------------------------------------------------------------------------------------------------------------------------------------------------------------------------------------------------------------------------------------------------------------------------------------------------------------------------------------------------------------------------------------------------------------------------------------------------------------------------------------------------------------------------------------------------------------------------------------------------------------------------------------------------------------------------------------------------------------------------------------------------------------------------------------------------------------------------------------------------------------------------------------------------------------------------------------------------------------------------------------------------------------------------------------------------------------------------------------------------------------------------------------------------------------------------------------------------	--

II Заключение по зоне:

Наименование структурно-функциональной зоны	Состояние доступности* (к пункту 3.4 Акта обследования ОСИ)	Приложение		Рекомендации по адаптации (вид работы)** к пункту 4.1 Акта обследования ОСИ
		№ на плане	№ фото	
Системы информации на объекте	ДУ (К, С, Г), ДП-И (О, У)		6.1-6.2	Текущий ремонт, индивидуальное решение

* указывается: ДП-В - доступно полностью всем; ДП-И (К, О, С, Г, У) – доступно полностью избирательно (указать категории инвалидов); ДЧ-В - доступно частично всем; ДЧ-И (К, О, С, Г, У) – доступно частично избирательно (указать категории инвалидов); ДУ - доступно условно, ВНД - недоступно

**указывается один из вариантов: не нуждается; ремонт (текущий, капитальный); индивидуальное решение с ТСР; технические решения невозможны – организация альтернативной формы обслуживания

Комментарий к заключению:

При первом посещении объекта инвалиду важно понять, как можно до него добраться, какова его степень доступности, имеется ли на объекте персонал, который может оказать ему помощь, где расположены средства связи с администрацией, есть ли доставка услуги на дом и пр. Может потребоваться описание планировки объекта. Следует разместить указанную информацию на сайте объекта и предоставить пользователю Пояснение по телефону. Информация должна быть представлена в удобном понятном формате, в том числе для слабовидящих.



Рисунок 6.1 Информационная табличка с названием учреждения



Рисунок 6.2 План эвакуации

ИТОГОВОЕ ЗАКЛЮЧЕНИЕ:

В связи с тем, что здание относится к объектам культурного наследия, все виды работ необходимо согласовывать со службой по государственной охране объектов культурного наследия. В настоящий момент Объект временно недоступен для людей на креслах-колясках и доступен условно для остальных категорий инвалидов.

Создание дружественного пространства на объекте важно не только для людей с ярко выраженными проблемами: ментальными и речевыми, с нарушением слуха, зрения, опорно-двигательного аппарата. Есть еще несколько категорий людей с ограниченной подвижностью, для которых обустройство пространства имеет большее значение, чем для среднестатистического человека:

- 1) пожилые люди;
- 2) беременные и многодетные матери;
- 3) люди с временными ограничениями здоровья и часто болеющие, восстанавливающиеся после болезни.

Доступность объекта имеет несколько слагаемых, каждое из которых можно оценить по следующим критериям.

Архитектурная доступность:

- отсутствие горизонтальных и вертикальных архитектурных барьеров или информирование о них;
- система пассивной навигации и ориентирования (тактильные наземные указатели, цвета, выбранные для оформления, элементы ограждения, поручни, фактура материалов, освещение, формы, размеры и т.д.).

Информационная доступность:

- непрерывная навигация на всем пути следования;
- наличие на сайте объекта актуальной, достоверной информации о доступности для принятия решения о посещении объекта прихожанами с ограниченной мобильностью.

Ситуационная помощь предполагает:

- технологии оказания ситуационной помощи для каждой категории маломобильных людей, согласованные с соответствующими общественными организациями инвалидов;
- подготовленных специалистов или добровольцев для оказания необходимой ситуационной помощи в соответствии с согласованными технологиями;
- наличие кнопки вызова помощи;
- необходимое оборудование для оказания ситуационной помощи (например, сменные коляски, коммуникаторы и т.д.)

Для повышения степени доступности в рамках проведения капитальных и текущих ремонтов необходимо понизить бордюрный камень при входе на территорию объекта; разместить тактильные таблички, и тактильные напольные указатели, где это требуется для людей с нарушением зрения; промаркировать ступени лестничного марша; устранить препятствия в здании в виде порогов; произвести замену поручней на лестничных маршах; организовать доступный санузел.

По согласованию с ККО ВОС, так как здание является объектом культурного наследия, тактильные напольные указатели необходимо разместить только перед основными лестничными маршами, а также при выходе из учреждения. При входе на территорию и входе в здание, перед препятствиями на путях движения расположенными фронтально, обустройство тактильными контрастными указателями на данный период времени не требуются.

В данном учреждении необходимо рассмотреть возможность обслуживания инвалидов на креслах-колясках на первом этаже. Для этого можно использовать специальное оборудование: интерактивные или печатные носители для демонстрации экспозиций со второго этажа. Для слабослышащих посетителей необходимо приобрести индукционные системы для усиления звука.

По различным структурно-функциональным зонам степень доступности различна для основных категорий инвалидов.

Организация доступности объекта для инвалидов – форма обслуживания*

№ п/п	Категория инвалидов (вид нарушения)	Вариант организации доступности объекта (формы обслуживания)*
1.	Все категории инвалидов и МГН в том числе инвалиды:	ДУ
2	передвигающиеся на креслах-колясках	ВНД
3	с нарушениями опорно-двигательного аппарата	ДУ
4	с нарушениями зрения	ДУ
5	с нарушениями слуха	ДУ
6	с нарушениями умственного развития	А

* - указывается один из вариантов: «А», «Б», «ДУ», «ВНД»:

«А» - доступность всех зон и помещений (универсальная);

«Б» - выделены для обслуживания инвалидов специальные участки и помещения;

«ДУ» - обеспечена условная доступность: помощь сотрудника организации, либо услуги предоставляются на дому или дистанционно;

«ВНД» - доступность не организована (временно недоступно).