

Приложение к акту обследования объекта

Объект культурного наследия «Дом Бородкина, 1861 г.»
(Красноярский край, г. Енисейск, ул. Рабоче-Крестьянская, д.62)

I Результаты обследования:

1. Территории, прилегающей к зданию (участка)

№ п/п	Наименование функционально-планировочного элемента	Выявленные нарушения и замечания			Работы по адаптации объектов	
		№ фото	Содержание	Значимо для инвалида	Содержание	Виды работ
1.1	Вход (входы) на территорию	1.1 - 1.2	<p>1. Вход на территорию не оборудован элементами информации об объекте (СП 59.13330.2020 п.5.1.1)</p> <p>2. Отсутствует информация о наличии парковочной зоны на территории объекта</p>	Все	<p>1. Вход на земельный участок проектируемого или приспособляемого объекта следует оборудовать доступными для МГН элементами информации об объекте.</p> <p>2. Рекомендуется разместить информацию о наличии парковки на территории объекта и номер телефона сотрудника, ответственного за открытие ворот для въезда на территорию.</p> <p>Пояснение: <i>Необходимо разместить тактильную табличку со шрифтом Брайля с названием учреждения при входе на территорию.</i></p> <p><i>Здание относится к объектам культурного наследия. Все виды работ необходимо согласовывать со службой по государственной охране объектов культурного наследия.</i></p>	<p>Текущий ремонт</p> <p>Текущий ремонт</p>
1.2	Путь (пути) движения на территории	1.3 - 1.6	<p>1. Отсутствуют указатели направления пути к доступному входу в здание (СП 59.13330.2020 п. 6.5.1)</p> <p>2. Отсутствует понижение бордюрного камня при движении к зоне отдыха (СП 59.13330.2020 п. 5.1.8)</p>	Все	<p>1. Требуется установить указатели направления пути к доступному входу в здание для людей на креслах-колясках</p> <p>2. В местах изменения высот поверхностей пешеходных путей их выполняют плавным понижением с уклоном не более 1:20 (50 %) или обустраивают пандусами бордюрными согласно 5.4.</p> <p>Пояснение: <i>До момента проведения ремонтных работ сотрудниками учреждения может оказываться ситуационная помощь. Информацию об оказании ситуационной помощи можно</i></p>	<p>Текущий ремонт</p> <p>Капитальный ремонт</p>

					<i>разместить на официальном сайте организации и других источниках.</i>	
1.3	Лестница	-	Нет	-	-	-
1.4	Пандус	-	Нет	-	-	-
1.5	Автостоянка и парковка	1.7 - 1.10	1. Выделяемое машино-место для МГН не обозначено дорожными знаками (СП 59.13330.2020 п. 5.2.1)	Все	1. Выделяемое машино-место должно обозначаться дорожной разметкой и, кроме того, на участке около здания - дорожными знаками, выполняемым на вертикальной поверхности (стене, стойке и т.п.) на высоте от 1,5 до 2,0 м (знак «Парковка» и табличка «Инвалид»). Разметку места для стоянки (парковки) транспортных средств инвалида на кресле-коляске следует предусматривать размерами 6,0 х 3,6 м, что дает возможность создать безопасную зону сбоку и сзади машины.	Текущий ремонт

II Заключение по зоне:

Наименование структурно-функциональной зоны	Состояние доступности* (к пункту 3.4 Акта обследования ОСИ)	Приложение		Рекомендации по адаптации (вид работы)** к пункту 4.1 Акта обследования ОСИ
		№ на плане	№ фото	
Территория, прилегающая к зданию	ДУ (К, С), ДП-И (Г, О, У)		1.1-1.10	Текущий ремонт, капитальный ремонт

* указывается: ДП-В - доступно полностью всем; ДП-И (К, О, С, Г, У) – доступно полностью избирательно (указать категории инвалидов); ДЧ-В - доступно частично всем; ДЧ-И (К, О, С, Г, У) – доступно частично избирательно (указать категории инвалидов); ДУ - доступно условно, ВНД - недоступно

**указывается один из вариантов: не нуждается; ремонт (текущий, капитальный); индивидуальное решение с ТСР; технические решения невозможны – организация альтернативной формы обслуживания

Комментарий к заключению:

На открытых стоянках автомобилей около учреждений должны быть выделены места для личных автотранспортных средств инвалидов - до 10%, но не менее 1 места. Эта норма установлена Законом «О социальной защите инвалидов в Российской Федерации». Парковочные места для инвалидов должны быть организованы как можно ближе, но не далее 50 м от входа, учитывая то, что люди с нарушением опорно-двигательного аппарата передвигаются медленнее и затрачивают на передвижение значительные усилия. Для посадки и высадки из машины инвалида на кресле-коляске требуется расширенный проход между машинами. Габариты специализированных расширенных машино-мест для транспортных средств инвалидов составляют не менее 6,0 х 3,6 м, что дает возможность создать безопасную зону сбоку и сзади машины.

Для безбарьерного передвижения инвалидов покрытие тротуаров от входа на территорию объекта к его доступному входу должно быть ровным, без зазоров, повреждений, просадок, выбоин и выступов, не создающим вибрацию кресла-коляски при движении, а также предотвращающим скольжение, т.е. сохраняющим крепкое сцепление подошвы обуви, опор вспомогательных средств хождения (костылей, трости, ходунков) и колес кресла-коляски при сырости и снеге. Вибрация коляски на неровном покрытии болезненна для инвалида на кресле-коляске, неровности покрытия затрудняют передвижение человека на костылях и возможность ориентирования на путях движения слепому с белой тротуарной линией.

Самостоятельное преодоление на кресле-коляске перепада высоты более 0,15 м для большинства инвалидов невозможно. Для безбарьерного передвижения людей, использующих кресла-коляски, в местах сопряжения двух разноуровневых поверхностей на тротуарах выполняется съезд (короткий пандус, не оборудованный поручнями). Уклон съезда должен быть максимально пологим, но не более 8%. На узких тротуарах допустимы съезды с уклоном 10% на перепаде высоты не более 0,1 м. На более крутых съездах кресло-коляска может опрокинуться, а инвалид на костылях может поскользнуться. При спуске в местах резких изменений уклонов подножка коляски может врезаться в горизонтальную часть тротуара и резко ее затормозить.



Рисунок 1.1 Вид на территорию объекта



Рисунок 1.2 Вход на территорию объекта



Рисунок 1.3 Пути движения на территории



Рисунок 1.4 Пути движения на территории



Рисунок 1.5 Пути движения на территории



Рисунок 1.6 Пути движения на территории. Вид на зону отдыха



Рисунок 1.7 Парковочная зона на территории объекта



Рисунок 1.8 Парковочная зона на территории объекта



Рисунок 1.9 Дорожная разметка на парковочном месте для МГН



Рисунок 1.10 Вид на парковочное место для МГН

**I Результаты обследования:
2. Входа (входов) в здание
2.1. Центральный вход**

Объект культурного наследия «Дом Бородкина, 1861 г.»
(Красноярский край, г. Енисейск, ул. Рабоче-Крестьянская, д.62)

№ п/п	Наименование функционально-планировочного элемента	Выявленные нарушения и замечания			Работы по адаптации объектов	
		№ фото	Содержание	Значимо для инвалида	Содержание	Виды работ
2.1	Лестница (наружная)	-	Нет	-	-	-
2.2	Пандус (наружный)	-	Нет	-	-	-
2.3	Дверь (входная)	2.1.1 - 2.1.3	<p>1. Усилие открытия двери более 50Нм (СП 59.13330.2020 п. 6.1.5)</p> <p>2. Входная площадка не соответствует размерам и имеет зазор с тротуаром шириной более 7 см (СП 59.13330.2020 п. 6.1.4, п. 5.1.11)</p> <p>3. Отсутствует тактильная предупреждающая плитка перед входной дверью (СП 59.13330.2020 п. 6.1.8, ГОСТ Р 52875, п. 4.3.2)</p> <p>4. Дверной порог больше 0,014м (СП 59.13330.2020 п. 6.2.4)</p> <p>5. Отсутствует навигация ко входу для людей на креслах-колясках (СП</p>	КОС	<p>1. Входные и противопожарные двери должны быть оборудованы доводчиками по ГОСТ Р 56177. Усилие открывания двери не должно превышать 50 Нм.</p> <p>2. Необходимо расширить входную площадку и устранить зазор между площадкой и тротуаром. Размеры входной площадки (ширина × глубина) при реконструкции или в рамках «разумного приспособления» – 1,4 × 1,8 м (при размещении дверных ручек по 6.4.2). Покрытие из бетонных плит или брусчатки должно иметь толщину швов между элементами покрытия не более 0,01 м.</p> <p>3. Необходимо разместить тактильную плитку перед входом и выходом из учреждения: если дверь открывается на себя – на расстоянии, равном ширине полотна двери. Тактильно-контрастные указатели (рисунок: конус в линейном порядке) должны быть глубиной 0.5-0.6 метра и укладываться на всю ширину дверного проема.</p> <p>4. Дверные проемы не должны иметь порогов и перепадов высот пола. При необходимости устройства порогов их высота или перепад высот не должны превышать 0,014 м</p> <p>5. Для посетителей на креслах-колясках организован</p>	<p>Текущий ремонт</p> <p>Капитальный ремонт</p> <p>Текущий ремонт</p> <p>Капитальный ремонт</p> <p>Текущий ремонт</p>

			59.13330.2020 п. 6.5.1)		отдельный вход. Необходимо разместить указатели к данному входу. Пояснение: Здание относится к объектам культурного наследия. Все виды работ необходимо согласовывать со службой по государственной охране объектов культурного наследия. До момента проведения ремонтных работ рекомендуется установить кнопку вызова помощи и/или разместить информационную табличку с номером телефона сотрудника для оказания ситуационной помощи.	
2.4	Тамбур	2.1.4 - 2.1.5	1. Дверной порог больше 0,014м (СП 59.13330.2020 п. 6.2.4) 2. Глубина тамбура не соответствует требованиям (СП 59.13330.2020 п. 6.1.8)	Все	1. Дверные проемы не должны иметь порогов и перепадов высот пола. При необходимости устройства порогов их высота или перепад высот не должны превышать 0,014 м 2. Необходимо расширить тамбур до 2.45 на 1.6 метра Пояснение: Здание относится к объектам культурного наследия. Все виды работ необходимо согласовывать со службой по государственной охране объектов культурного наследия.	Капитальный ремонт Капитальный ремонт

II Заключение по зоне:

Наименование структурно-функциональной зоны	Состояние доступности* (к пункту 3.4 Акта обследования ОСИ)	Приложение		Рекомендации по адаптации (вид работы)** к пункту 4.1 Акта обследования ОСИ
		№ на плане	№ фото	
Вход в здание (Центральный вход)	ДУ (К), ДЧ-И (С), ДП-И (О, Г, У)		2.1.1-2.1.5	Текущий ремонт, капитальный ремонт

* указывается: **ДП-В** - доступно полностью всем; **ДП-И** (К, О, С, Г, У) – доступно полностью избирательно (указать категории инвалидов); **ДЧ-В** - доступно частично всем; **ДЧ-И** (К, О, С, Г, У) – доступно частично избирательно (указать категории инвалидов); **ДУ** - доступно условно, **ВНД** - недоступно

**указывается один из вариантов: не нуждается; ремонт (текущий, капитальный); индивидуальное решение с ТСР; технические решения невозможны – организация альтернативной формы обслуживания

Комментарий к заключению:

В связи с тем, что здание относится к объектам культурного наследия, все виды работ необходимо согласовывать со службой по государственной охране объектов культурного наследия.

Данный вход расположен со стороны пешеходной зоны на улице Рабоче-Крестьянская за пределами прилегающей территории, которая огорожена забором.

Перед входной дверью должна быть обустроена напольная тактильная полоса шириной равной ширине дверного проема глубиной в направлении движения 0,5-0,6 м расположенная на расстоянии ширины полотна двери от положения двери в открытом состоянии, если дверь открывается на себя. Если дверь открывается от себя – на расстоянии 0,3 м от положения двери в закрытом состоянии.

В качестве тактильной полосы допустимо использовать различные грязезащитные устройства, которые должны быть надежно закреплены и установлены заподлицо с уровнем прилегающей поверхности.



Рисунок 2.1.1 Вход в здание



Рисунок 2.1.2 Дверь при входе в здание



Рисунок 2.1.3 Высота порога 2 см



Рисунок 2.1.4 Тамбур



Рисунок 2.1.5 Высота порога 3 см

2.2 Вход для людей на креслах-колясках

Объект культурного наследия «Дом Бородкина, 1861 г.»
(Красноярский край, г. Енисейск, ул. Рабоче-Крестьянская, д.62)

№ п/п	Наименование функционально-планировочного элемента	Выявленные нарушения и замечания			Работы по адаптации объектов	
		№ фото	Содержание	Значимо для инвалида	Содержание	Виды работ
2.1	Лестница (наружная)	-	Нет	-	-	-
2.2	Пандус (наружный)	2.2.1 - 2.2.4	1. Заезд на пандус имеет препятствие высотой 4 см	К	1. Необходимо устранить препятствие и сделать плавное понижение в начале пандуса <i>Пояснение:</i> <i>До момента проведения ремонтных работ необходимо установить кнопку вызова помощи рядом с пандусом (где отсутствует плавное понижение) и/или разместить информационную табличку с номером телефона сотрудника для оказания ситуационной помощи.</i>	Текущий ремонт
2.3	Дверь (входная)	2.2.5 - 2.2.7	1. Усилие открытия двери более 50Нм (СП 59.13330.2020 п. 6.1.5) 2. Дверной порог больше 0,014м (СП 59.13330.2020 п. 6.2.4) 3. Входная дверь не обозначена знаком доступности здания (СП 59.13330.2020 п. 6.5.1) 4. Ширина одной створки менее 90 см (СП 59.13330.2020 п. 6.1.5)	КОС	1. Входные и противопожарные двери должны быть оборудованы доводчиками по ГОСТ Р 56177. Усилие открывания двери не должно превышать 50 Нм. 2. Необходимо устранить порог. Дверные проемы не должны иметь порогов и перепадов высот пола. При необходимости устройства порогов их высота или перепад высот не должны превышать 0,014 м 3. Необходимо установить знак доступности на входную дверь для инвалидов на креслах-колясках 4. Необходимо заменить двери с учетом ширины одной дверной створки не менее 0.9 метров. Дверные проемы, доступные для инвалидов на креслах-колясках во вновь проектируемых и реконструируемых зданиях и сооружениях, должны иметь ширину в свету не менее 0,9 м. При реконструкции в случае, если дверные проемы находятся в несущих конструкциях, допускается уменьшать ширину дверного	Текущий ремонт Капитальный ремонт Текущий ремонт Капитальный ремонт

			5. Отсутствует навигация к данному входу (СП 59.13330.2020 п. 6.5.1)	<p>проема в свету до 0,8 м. При двухстворчатых входных дверях ширина одной створки должна быть 0,9 м. Следует применять двери, обеспечивающие задержку автоматического закрывания дверей продолжительностью не менее 5 с.</p> <p>5. Необходимо разместить указатели направления движения к данному входу</p> <p>Пояснение: <i>В связи с тем, что здание является объектом культурного наследия все виды работ необходимо согласовывать со службой по государственной охране объектов культурного наследия.</i></p> <p><i>При необходимости у двери открывается вторая створка и ширина дверного проема составляет 122 см.</i></p>	Текущий ремонт
2.4	Тамбур	2.2.8 - 2.2.1 2	<p>1. Дверной порог больше 0,014м (СП 59.13330.2020 п. 6.2.4)</p> <p>2. Ширина одной створки менее 90 см (СП 59.13330.2020 п. 6.1.5)</p>	<p>Все</p> <p>1. Необходимо устранить порог. Дверные проемы не должны иметь порогов и перепадов высот пола. При необходимости устройства порогов их высота или перепад высот не должны превышать 0,014 м</p> <p>2. Необходимо заменить двери с учетом ширины одной дверной створки не менее 0.9 метров. Дверные проемы, доступные для инвалидов на креслах-колясках во вновь проектируемых и реконструируемых зданиях и сооружениях, должны иметь ширину в свету не менее 0,9 м. При реконструкции в случае, если дверные проемы находятся в несущих конструкциях, допускается уменьшать ширину дверного проема в свету до 0,8 м. При двухстворчатых входных дверях ширина одной створки должна быть 0,9 м.</p> <p>Пояснение: <i>До момента проведения ремонтных работ, сотрудниками учреждения может оказываться ситуационная помощь.</i></p>	<p>Капитальный ремонт</p> <p>Капитальный ремонт</p>

				<p><i>При необходимости у двери открывается вторая створка и ширина дверного проема составляет 122 см.</i></p> <p><i>В связи с тем, что здание является объектом культурного наследия все виды работ необходимо согласовывать со службой по государственной охране объектов культурного наследия.</i></p>	
--	--	--	--	---	--

II Заключение по зоне:

Наименование структурно-функциональной зоны	Состояние доступности* (к пункту 3.4 Акта обследования ОСИ)	Приложение		Рекомендации по адаптации (вид работы)** к пункту 4.1 Акта обследования ОСИ
		№ на плане	№ фото	
Вход в здание (Вход для людей на креслах-колясках)	ДУ (К)		2.2.1-2.2.12	Текущий ремонт, капитальный ремонт

* указывается: **ДП-В** - доступно полностью всем; **ДП-И** (К, О, С, Г, У) – доступно полностью избирательно (указать категории инвалидов); **ДЧ-В** - доступно частично всем; **ДЧ-И** (К, О, С, Г, У) – доступно частично избирательно (указать категории инвалидов); **ДУ** - доступно условно, **ВНД** - недоступно

**указывается один из вариантов: не нуждается; ремонт (текущий, капитальный); индивидуальное решение с ТСР; технические решения невозможны – организация альтернативной формы обслуживания

Комментарий к заключению:

До момента проведения ремонтных работ сотрудниками учреждения может оказываться ситуационная помощь. Информацию об оказании ситуационной помощи можно разместить на официальном сайте организации и других источниках.

Для людей на креслах-колясках необходимо разместить навигационные указатели на территории к наиболее доступному входу, установить кнопку вызова помощи и/или разместить информационную табличку с номером телефона сотрудника для оказания ситуационной помощи рядом со входом, а также устранить препятствия при входе на объект.

В зданиях памятников архитектуры и культуры или при временном приспособлении зданий для обеспечения доступа инвалидов могут применяться инвентарные пандусы. Инвентарный пандус должен соответствовать следующим параметрам: ширина – не менее 0,8 м; продольный уклон – не более 1:12 (80 %); максимальная нагрузка – не менее 250 кг/м².

Вызывное устройство должно размещаться на видном месте с доступом с уровня тротуара. Кнопка должна располагаться на высоте 0,85 м-1,2 м от уровня доступной для человека на кресле-коляске поверхности передвижения.

В связи с тем, что здание является объектом культурного наследия все виды работ необходимо согласовывать со службой по государственной охране объектов культурного наследия.



Рисунок 2.2.1 Вход для людей на креслах-колясках

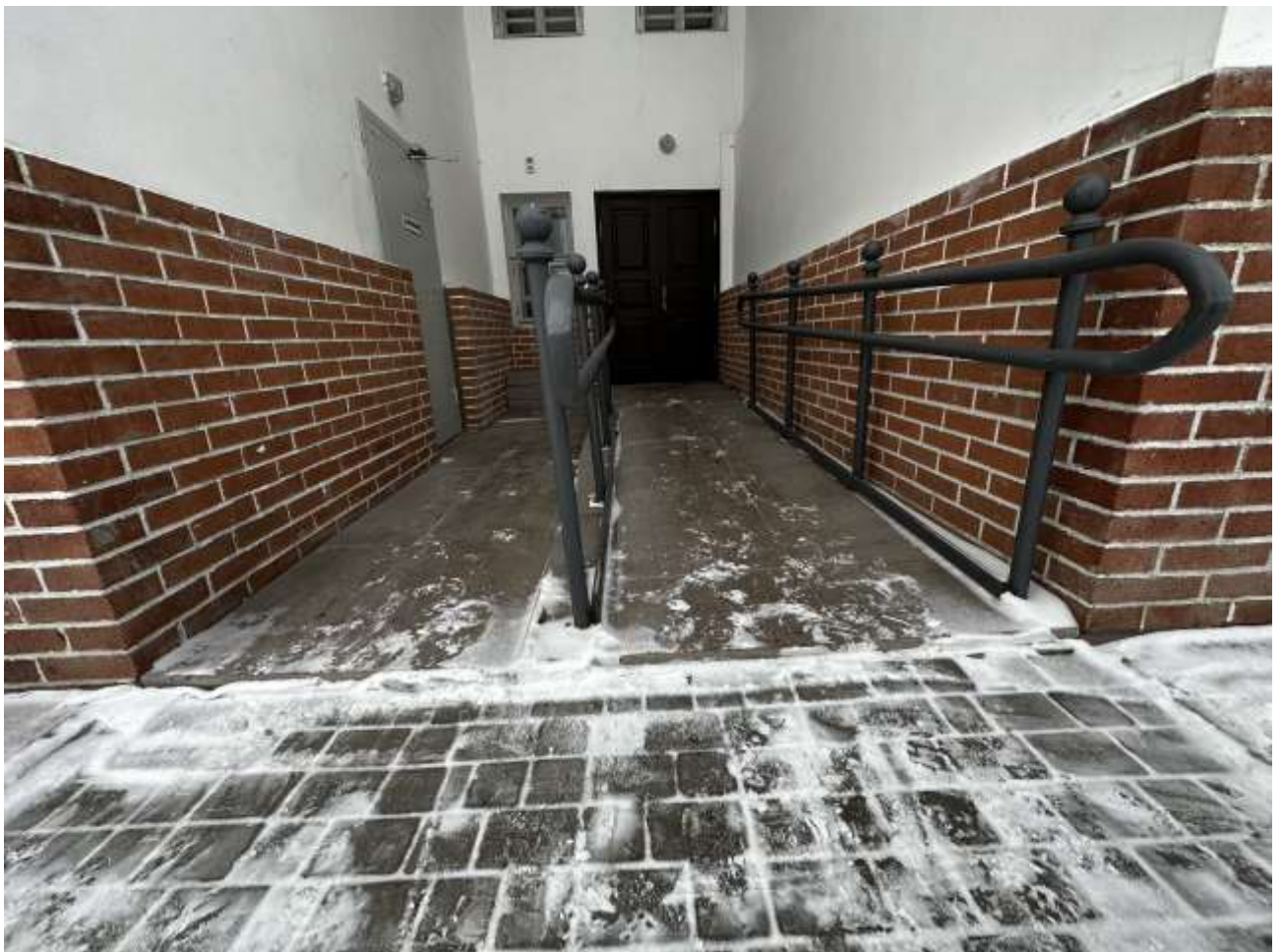


Рисунок 2.2.2 Пандус



Рисунок 2.2.3 Высота препятствия 4 см



Рисунок 2.2.4 Высота поручней соответствует требованиям



Рисунок 2.2.5 Входная дверь



Рисунок 2.2.6 Ширина одной створки 61 см



Рисунок 2.2.7 Ширина дверного проема при открытии двух створок 122 см



Рисунок 2.2.8 Тамбур



Рисунок 2.2.9 Ширина одной створки 61 см



Рисунок 2.2.10 Ширина дверного проема при открытии двух створок 122 см



Рисунок 2.2.11 Высота порога 5 см



Рисунок 2.2.12 Тамбур. Вид на входную дверь

I Результаты обследования:

3. Пути (путей) движения внутри здания (в т.ч. путей эвакуации)

Объект культурного наследия «Дом Бородкина, 1861 г.»
(Красноярский край, г. Енисейск, ул. Рабоче-Крестьянская, д.62)

№ п/п	Наименование функционально-планировочного элемента	Выявленные нарушения и замечания			Работы по адаптации объектов	
		№ фото	Содержание	Значимо для инвалида	Содержание	Виды работ
3.1	Коридор (вестибюль, зона ожидания)	3.1 - 3.13	1. Отсутствует тактильная мнемосхема помещения при входе в здание (СП 59.13330.2020 п. 6.5.7, п. 6.5.12)	КОС	1. В зданиях с массовым пребыванием людей (пассажирские здания вокзалов всех видов транспорта, организации социального обслуживания, общественные здания Административного назначения, многофункциональные комплексы и т. п.) для инвалидов по зрению следует устанавливать тактильные или тактильно-звуковые схемы, отображающие информацию о размещении и назначении помещений в здании. Они должны размещаться в вестибюле вблизи входа по возможности с правой стороны по ходу движения на расстоянии не более 4 м от входа в здание.	Текущий ремонт
3.2	Лестница (внутри здания)	3.14 - 3.18	1. На лестничных маршах на краевых ступенях отсутствует контрастная маркировка (СП 59.13330.2020 п. 6.2.8) 2. Лестница не дублируется пандусами или подъемными устройствами (СП 59.13330.2020 п. 5.1.14) 3. Установленные поручни на лестничном марше не соответствуют требованиям (СП 59.13330.2020 п. 6.2.11)	ОС	1. На проступях краевых ступеней лестничных маршей должны быть нанесены одна или несколько противоскользящих полос, контрастных с поверхностью ступени, общей шириной 0,08–0,1 м. Расстояние между краем контрастной полосы и краем проступи ступени – не более 0,04 м. Необходимо промаркировать первую и последнюю ступень лестничного марша по всей длине. 2. Требуется установка пандуса или подъемного устройства. 3. Вдоль обеих сторон всех пандусов и открытых лестниц, а также у всех перепадов высот горизонтальных поверхностей более 0,45 м необходимо устанавливать ограждения с поручнями. Поручни следует располагать	Текущий ремонт Капитальный ремонт Капитальный ремонт

			<p>4. На боковой поверхности поручней отсутствуют рельефные обозначения этажей (СП 59.13330.2020 п. 6.2.12)</p> <p>5. На боковых краях ступеней, не примыкающие к стенам, отсутствуют бортики (СП 59.13330.2020 п. 6.2.8)</p>	<p>на высоте 0,9 м (допускается от 0,85 до 0,92 м). Поручень перил с внутренней стороны лестницы должен быть непрерывным по всей ее высоте. Завершающие горизонтальные части поручня должны быть длиннее марша лестницы или наклонной части пандуса на 0,3 м (допускается от 0,27 до 0,33 м) и иметь не травмирующее завершение.</p> <p>4. На боковой, внешней по отношению к маршу, поверхности поручней общественных зданий должны предусматриваться рельефные обозначения этажей.</p> <p>5. Требуется установить на боковые края ступеней, не примыкающие к стенам, бортики высотой не менее 0.02 м или другие устройства для предотвращения соскальзывания трости или ноги.</p> <p>6. Обслуживание людей на креслах-колясках предусмотрено на первом этаже учреждения.</p> <p>Пояснение: <i>Обслуживание людей на креслах-колясках предусмотрено на первом этаже. Также в учреждении имеется номер для людей на креслах-колясках.</i></p> <p><i>Для дублирования информации с верхних этажей можно использовать специальное оборудование (интерактивные или печатные носители).</i></p> <p><i>В связи с тем, что здание является объектом культурного наследия, все виды работ необходимо согласовывать со службой по государственной охране объектов культурного наследия.</i></p>	<p>Текущий ремонт</p> <p>Капитальный ремонт</p> <p>Индивидуальное решение</p>	
3.3	Пандус (внутри здания)	-	Нет	-	-	-
3.4	Лифт	-	Нет	-	-	-
3.5	Дверь	3.19 - 3.25	1. Дверной порог больше 0.014м (СП 59.13330.2020 п. 6.2.4)	Все	1. Необходимо устранить порог там, где это требуется	Капитальный ремонт

				<p>Пояснение: В данном учреждении двери на путях движения имеют две створки и находятся в открытом состоянии, что соответствует требованиям по ширине к дверному проему.</p> <p>В связи с тем, что здание является объектом культурного наследия, все виды работ необходимо согласовывать со службой по государственной охране объектов культурного наследия.</p> <p>Для преодоления порогов на объекте могут применяться инвентарные пандусы.</p>	
3.6	Пути эвакуации (в т.ч. зоны безопасности)	3.26 - 3.34	<p>1. Пути эвакуации некоторых эвакуационных выходов проходят через двери менее 1.2 метра (СП 59.13330.2020 п. 6.2.21)</p> <p>2. Отсутствуют обозначенные знаками доступности пути эвакуации инвалидов (СП 59.13330.20120 п. 6.5.1)</p> <p>3. Дверной порог больше 0.014м (СП 59.13330.2020 п. 6.2.4)</p> <p>4. Отсутствует контрастная маркировка ступеней лестничного марша (СП 59.13330.2020 п. 6.2.29)</p> <p>5. Лестница не дублируется пандусами или подъемными устройствами (СП 59.13330.2020 п. 5.1.14)</p>	<p>1. Необходимо расширить двери на пути эвакуации до 1.2 метра там, где это требуется.</p> <p>2. Необходимо обозначить знаками доступности пути эвакуации инвалидов</p> <p>3. Необходимо устранить порог</p> <p>4. На проступях верхней и нижней ступеней каждого марша эвакуационных лестниц в общественных и производственных зданиях и сооружениях, доступных МГН, должны быть нанесены контрастные или контрастные фотолюминесцентные полосы в соответствии с требованиями 6.2.8. На проступях краевых ступеней лестничных маршей должны быть нанесены одна или несколько противоскользящих полос, контрастных с поверхностью ступени, как правило, желтого цвета, общей шириной 0,08–0,1 м. Расстояние между краем контрастной полосы и краем проступи ступени – не более 0,04 м.</p> <p>5. Требуется установка пандуса или подъемного устройства.</p>	<p>Капитальный ремонт</p> <p>Текущий ремонт</p> <p>Капитальный ремонт</p> <p>Текущий ремонт</p> <p>Капитальный ремонт</p>

		<p>6. Усилие открытия на некоторых дверях более 50Нм (СП 59.13330.2020 п. 6.1.5)</p> <p>7. Входная площадка эвакуационного выхода №2 не соответствует размерам и имеет зазор с тротуаром шириной более 7 см (СП 59.13330.2020 п. 6.1.4, п. 5.1.11)</p> <p>8. Установленные поручни на лестничном марше не соответствуют требованиям (СП 59.13330.2020 п. 6.2.11)</p>	<p>6. Входные и противопожарные двери должны быть оборудованы доводчиками по ГОСТ Р 56177. Усилие открывания двери не должно превышать 50 Нм.</p> <p>7. Необходимо расширить входную площадку и устранить зазор между площадкой и тротуаром. Размеры входной площадки (ширина × глубина) при реконструкции или в рамках «разумного приспособления» – 1,4 × 1,8 м (при размещении дверных ручек по 6.4.2). Покрытие из бетонных плит или брусчатки должно иметь толщину швов между элементами покрытия не более 0,01 м.</p> <p>8. Вдоль обеих сторон всех пандусов и открытых лестниц, а также у всех перепадов высот горизонтальных поверхностей более 0,45 м необходимо устанавливать ограждения с поручнями. Поручни следует располагать на высоте 0,9 м (допускается от 0,85 до 0,92 м). Поручень перил с внутренней стороны лестницы должен быть непрерывным по всей ее высоте. Завершающие горизонтальные части поручня должны быть длиннее марша лестницы или наклонной части пандуса на 0,3 м (допускается от 0,27 до 0,33 м) и иметь не травмирующее завершение.</p> <p>Пояснение: <i>В связи с тем, что здание является объектом культурного наследия, все виды работ необходимо согласовывать со службой по государственной охране объектов культурного наследия.</i></p> <p><i>До момента проведения ремонтных работ сотрудниками учреждения оказывается ситуационная помощь.</i></p> <p><i>Необходимо разместить навигацию для эвакуации посетителей с инвалидностью. Дополнительно необходимо в</i></p>	<p>Текущий ремонт</p> <p>Капитальный ремонт</p> <p>Капитальный ремонт</p>
--	--	--	--	---

					должностных инструкциях прописать обязанности сотрудникам и назначить ответственного человека за эвакуацию МГН.	
--	--	--	--	--	---	--

II Заключение по зоне:

Наименование структурно-функциональной зоны	Состояние доступности* (к пункту 3.4 Акта обследования ОСИ)	Приложение		Рекомендации по адаптации (вид работы)** к пункту 4.1 Акта обследования ОСИ
		№ на плане	№ фото	
Пути (путей) движения внутри здания (в т.ч. путей эвакуации)	ДУ (К, О, С), ДП-И (Г, У)		3.1-3.34	Капитальный ремонт, текущий ремонт, индивидуальное решение

* указывается: ДП-В - доступно полностью всем; ДП-И (К, О, С, Г, У) – доступно полностью избирательно (указать категории инвалидов); ДЧ-В - доступно частично всем; ДЧ-И (К, О, С, Г, У) – доступно частично избирательно (указать категории инвалидов); ДУ - доступно условно, ВНД - недоступно

**указывается один из вариантов: не нуждается; ремонт (текущий, капитальный); индивидуальное решение с ТСР; технические решения невозможны – организация альтернативной формы обслуживания

Комментарий к заключению:

В связи с тем, что здание является объектом культурного наследия, все виды работ необходимо согласовывать со службой по государственной охране объектов культурного наследия.

Обслуживание людей на креслах-колясках предусмотрено на первом этаже данного учреждения. Также в учреждении имеется номер для людей на креслах-колясках.

Для дублирования информации с верхних этажей можно использовать специальное оборудование (интерактивные или печатные носители).

При эксплуатации здания необходимо постоянно проверять пути движения на отсутствие выступающих в зону движения препятствий, которые трудно определить тростью или которые может не увидеть человек со слабым зрением. Все потенциально опасные элементы должны быть обозначены контрастным цветом и огорожены. Если на путях движения имеются выступы более 0,1 м от вертикальной поверхности с нижней кромкой на высоте от 0,7 до 2,1 м, то для безопасности слепых, пользующихся белой тростью, необходимо ограждение объекта по проекции его периметра. Допустимо установить под выступом какое-либо оборудование или небольшой архитектурный объект.

Двери на путях движения инвалида к зоне обслуживания должны быть шириной не менее 0,9 м с порогом высотой не более чем 0,014 м. Доступная для конкретного инвалида ширина дверного проема зависит от ширины его коляски. Стандартной считается коляска шириной 0,7 м. Проезд через узкий дверной проем менее 0,7 м для инвалида на кресле-коляске будет невозможен (хотя некоторые активные инвалиды пользуются колясками с шириной 0,6 м). Все двери должны легко открываться. Усилие открывания двери не должно превышать 50 Нм. Пороги должны отсутствовать или быть не более 0,014 м.

Рекомендуется на путях эвакуации устанавливать: текстовые табло с динамической информацией о порядке эвакуации (матричные, бегущая строка) для информации глухих, акустические устройства (звуковые маячки) для информации слепых, световые сигнальные устройства (световые маячки) для информации слабовидящих.

При необходимости персоналом обеспечивается сопровождение незрячего посетителя или посетителя, использующего для передвижения кресло-коляску, от входа в здание к месту обслуживания (прилавку, столику, кассе) и оказание ему помощи в получении услуги. Персонал должен быть проинструктирован. Порядок оказания такой помощи должен быть своевременно доведен до посетителей.



Рисунок 3.1 Вестибюль первого этажа



Рисунок 3.2 Вестибюль первого этажа. Вид на зону отдыха



Рисунок 3.3 Вестибюль первого этажа. Вид на входную группу



Рисунок 3.4 Вестибюль. Вид на стойку администратора



Рисунок 3.5 Пути движения на первом этаже



Рисунок 3.6 Пути движения на первом этаже



Рисунок 3.7 Зона отдыха на первом этаже

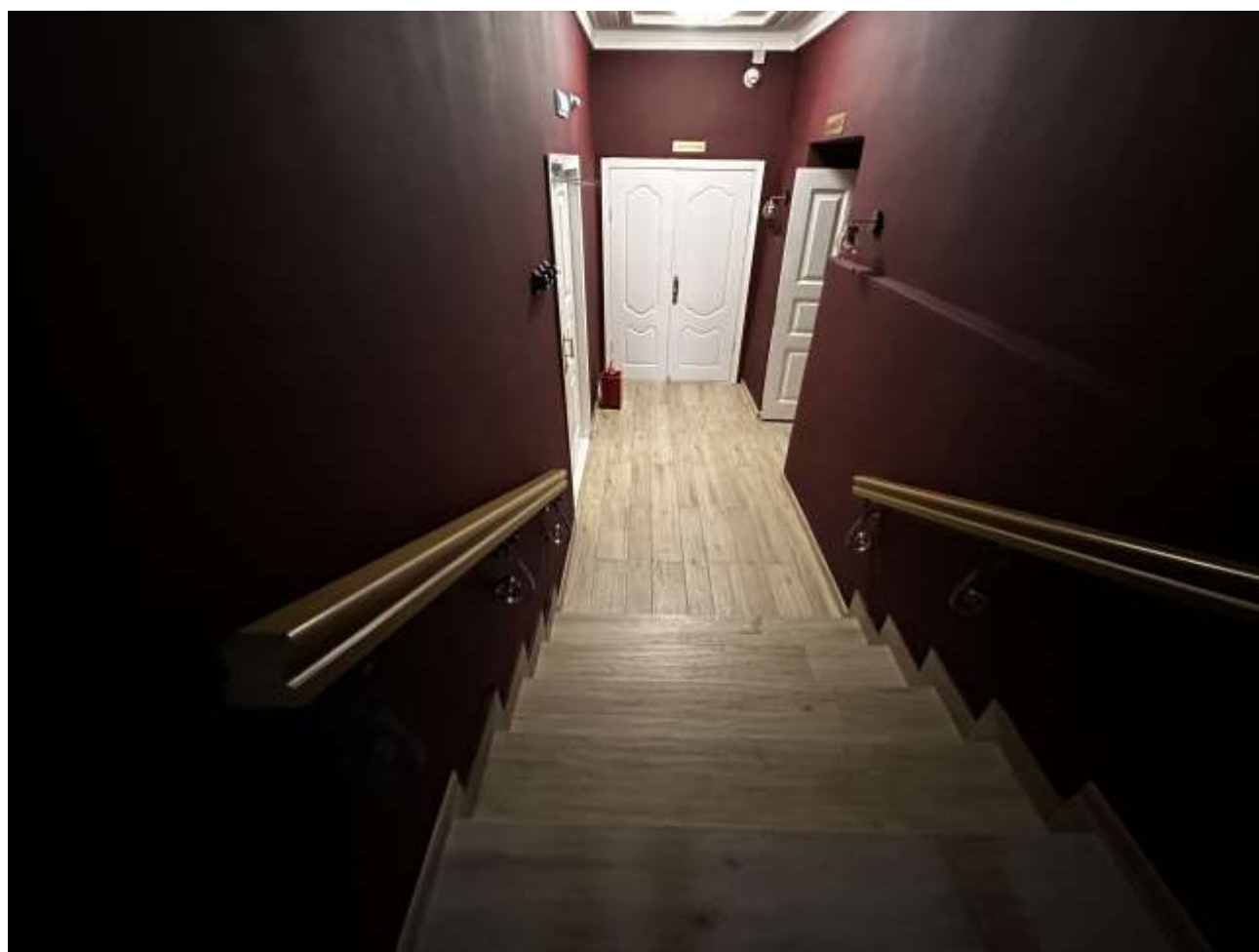


Рисунок 3.8 Пути движения к обеденному залу на первом этаже



Рисунок 3.9 Зона отдыха на втором этаже

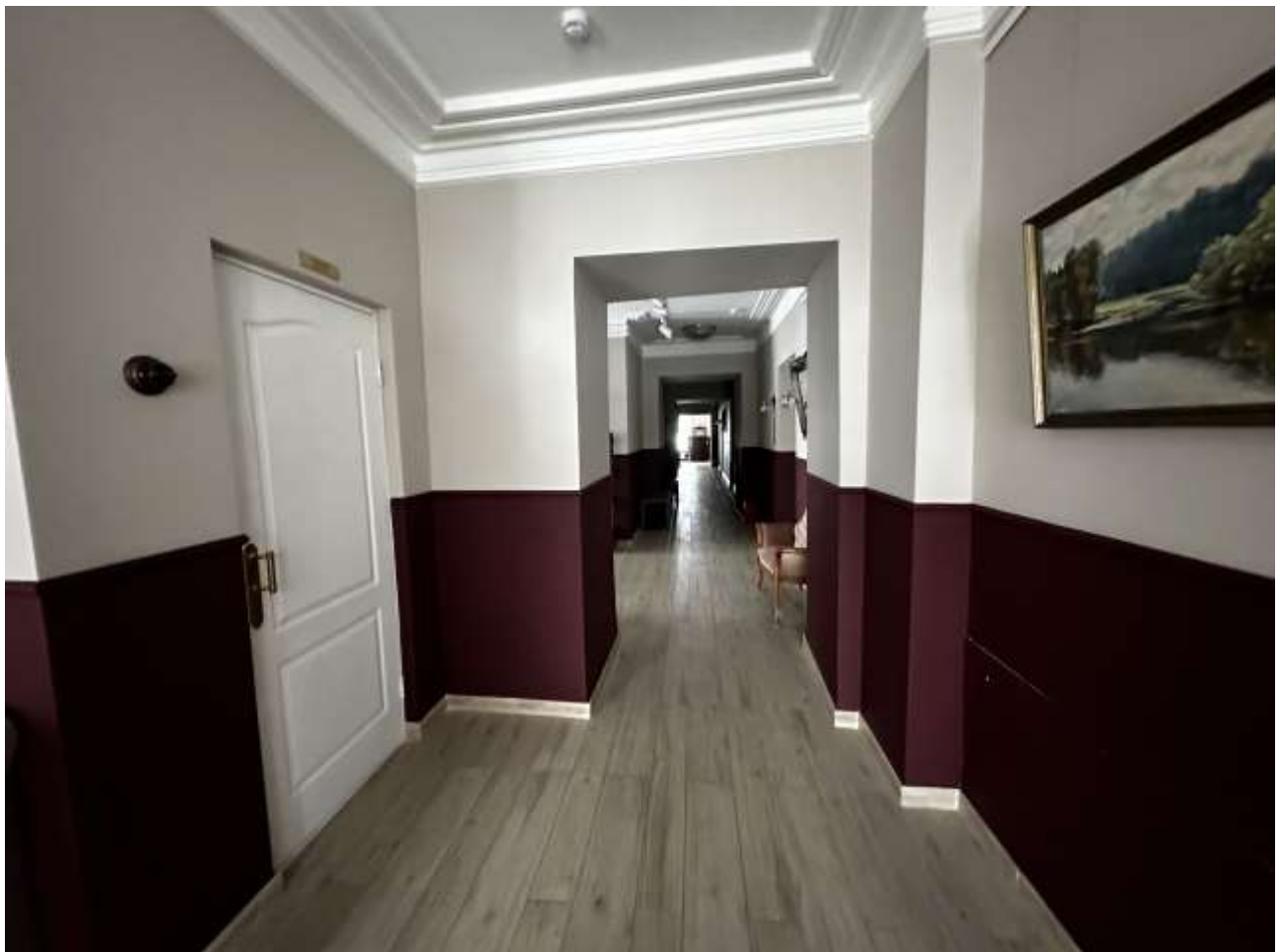


Рисунок 3.10 Пути движения на втором этаже



Рисунок 3.11 Зона отдыха на втором этаже



Рисунок 3.12 Зона отдыха на третьем этаже



Рисунок 3.13 Пути движения на третьем этаже



Рисунок 3.14 Лестничный марш



Рисунок 3.15 Лестничный марш



Рисунок 3.16 Лестничный марш

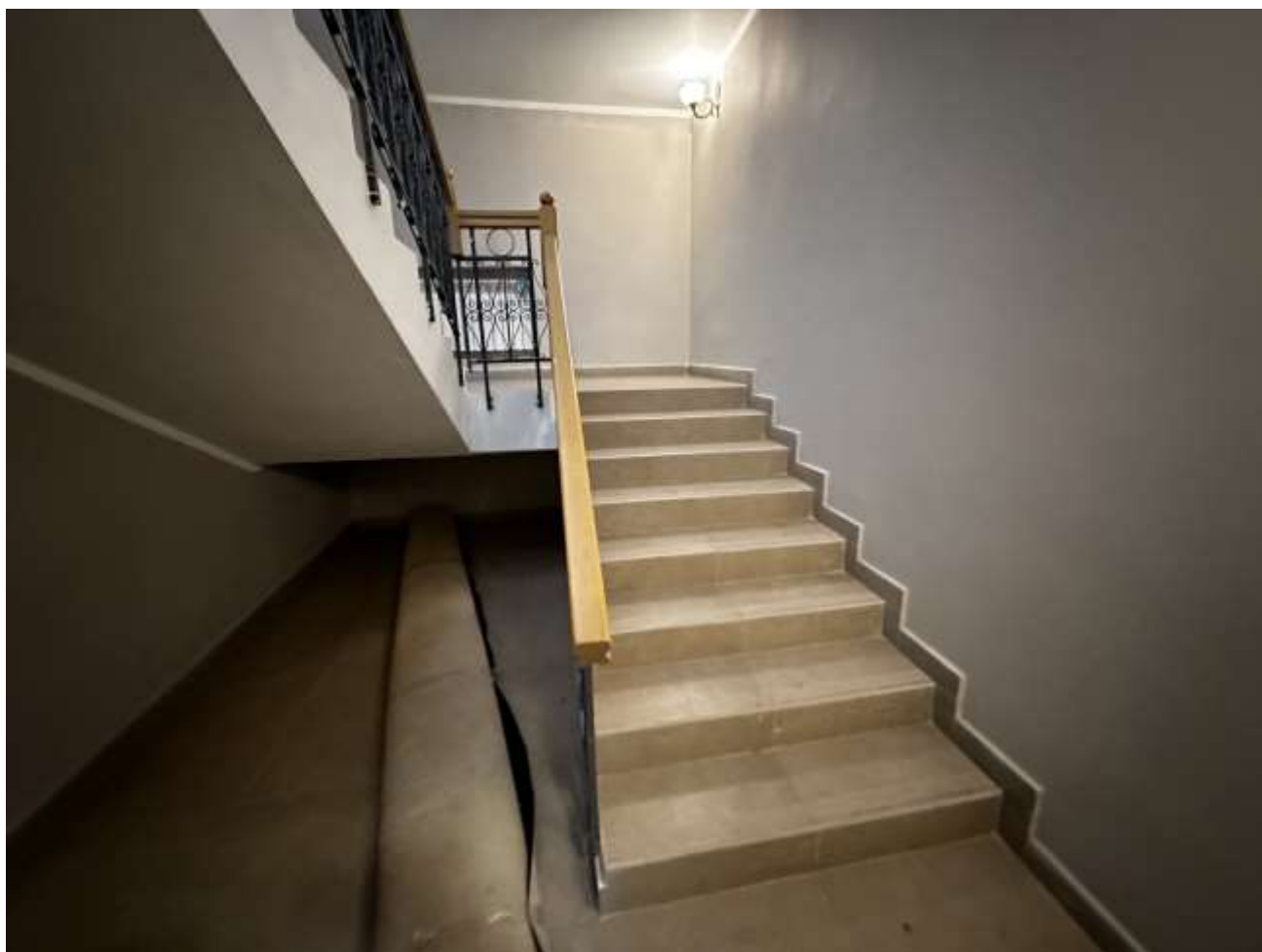


Рисунок 3.17 Лестничный марш

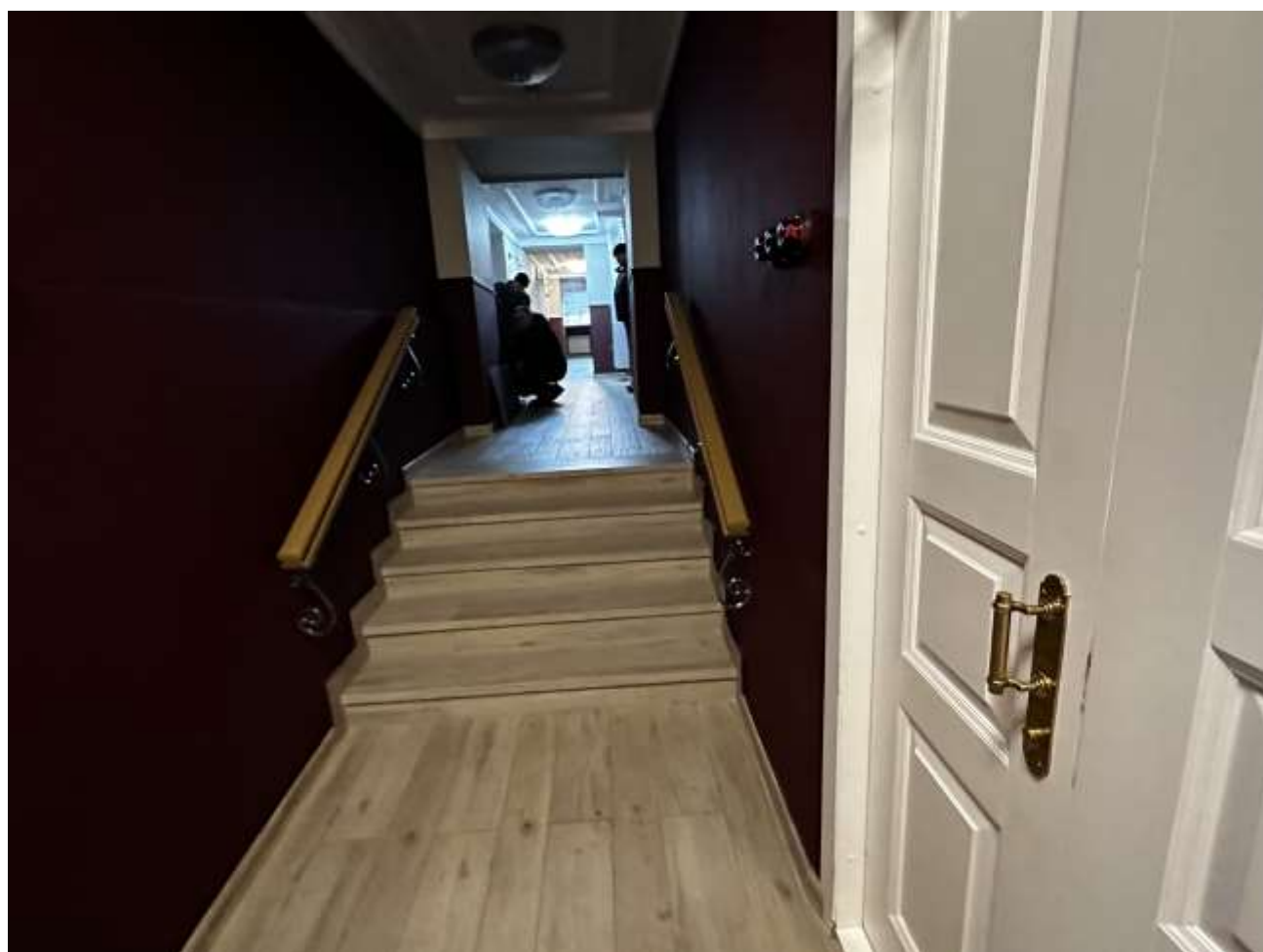


Рисунок 3.18 Лестничный марш на путях движения к обеденному залу



Рисунок 3.19 Двери на путях движения



Рисунок 3.20 Двери на путях движения



Рисунок 3.21 Высота порога 5 см

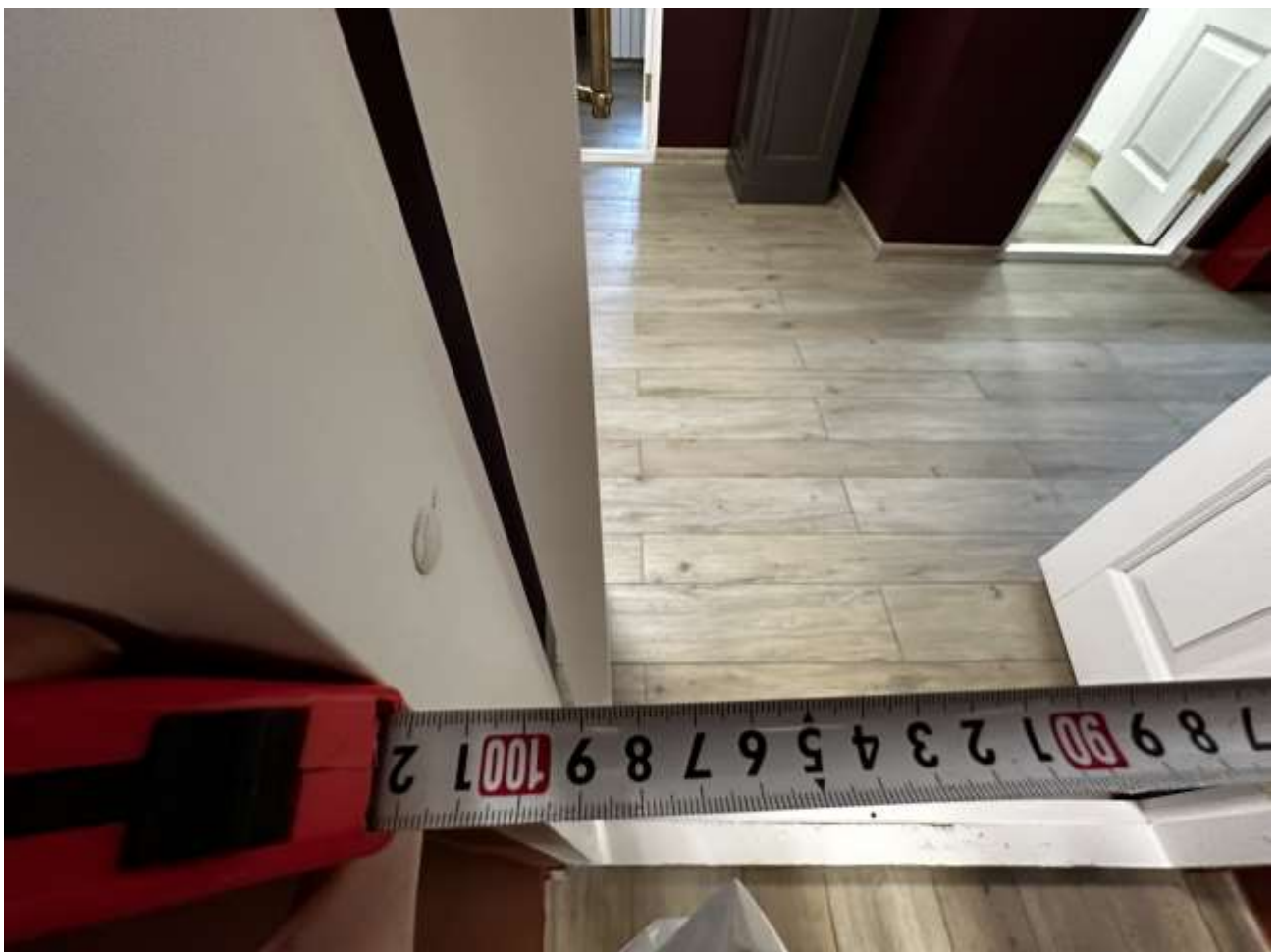


Рисунок 3.22 Ширина дверного проема 100 см



Рисунок 3.23 Двери на втором этаже



Рисунок 3.24 Высота порога 5 см



Рисунок 3.25 Двери на третьем этаже



Рисунок 3.26 Эвакуационный выход



Рисунок 3.27 Ширина эвакуационного выхода 130 см



Рисунок 3.28 Эвакуационный выход



Рисунок 3.29 Эвакуационный выход. Вид с улицы



Рисунок 3.30 Эвакуационный выход №2. Вид с улицы



Рисунок 3.31 Эвакуационный выход №2. Ширина проема 94 см



Рисунок 3.32 Эвакуационный выход №2



Рисунок 3.33 Эвакуационный выход №2. Ширина дверного проема 86 см



Рисунок 3.34 Лестничный марш на путях эвакуации

I Результаты обследования:

4. Зоны целевого назначения здания (целевого посещения объекта)

4.1. Вариант I – зона обслуживания инвалидов

Объект культурного наследия «Дом Бородкина, 1861 г.»
(Красноярский край, г. Енисейск, ул. Рабоче-Крестьянская, д.62)

№ п/п	Наименование функционально-планировочного элемента	Выявленные нарушения и замечания			Работы по адаптации объектов	
		№ фото	Содержание	Значимо для инвалида	Содержание	Виды работ
4.1	Кабинетная форма обслуживания	-	Нет	-	-	-
4.2	Зальная форма обслуживания (обеденный зал)	4.1.1 - 4.1.6	<p>1. При входе во внутренние помещения отсутствуют тактильные таблички (СП 59.13330.2020 п. 6.5.9)</p> <p>2. Дверной порог больше 0.014м (СП 59.13330.2020 п. 6.2.4)</p> <p>3. Лестница не дублируется пандусами или подъемными устройствами (СП 59.13330.2020 п. 5.1.14)</p>	Все	<p>1. Информирование тактильные таблички (в том числе тактильно-звуковые) для идентификации помещений с использованием рельефно-линейного шрифта, а также рельефно-точечного шрифта Брайля для людей с нарушением зрения должны размещаться рядом с дверью со стороны дверной ручки на высоте от 1,2 до 1,6 м от уровня пола и на расстоянии 0,1 м от края таблички до края дверного проема: - перед входами во внутренние помещения, в которых оказываются услуги, с указанием назначения помещения;</p> <p>2. Необходимо устранить порог</p> <p>3. Требуется установка пандуса или подъемного устройства.</p> <p>4. При необходимости персонал учреждения может доставить заказ в номер гостя.</p> <p>Пояснение: <i>В связи с тем, что здание является объектом культурного наследия, все виды работ необходимо согласовывать со службой по государственной охране объектов культурного наследия.</i></p> <p><i>Для преодоления препятствий на объекте могут применяться инвентарные пандусы.</i></p> <p><i>В обеденном зале персонал заранее накрывает столы для посетителей. При необходимости персонал может</i></p>	<p>Текущий ремонт</p> <p>Капитальный ремонт</p> <p>Капитальный ремонт</p>

					<i>доставить заказ в номер гостя.</i>	
4.3	Прилавочная форма обслуживания (стойка администратора, стойка в обеденном зале)	4.1.7 - 4.1.1 0	1. На стойке обслуживания отсутствует система усиления слышимости (СП 59.13330.2020 п. 8.1.7) 2. Поверхность столов индивидуального пользования, прилавков, низа окон касс, находится выше нормы (СП 59.13330.2020 п. 8.1.7)	Все	1. Необходимо установить систему усиления слышимости на стойке обслуживания 2. Необходимо понизить уровень прилавка на высоту 0.80-0.85 м над уровнем пола Пояснение: <i>При необходимости сотрудниками учреждения оказывается ситуационная помощь.</i>	Текущий ремонт Текущий ремонт
4.4	Форма обслуживания с перемещением по маршруту	-	Нет	-	-	-
4.5	Кабина индивидуального обслуживания	-	Нет	-	-	-

II Заключение по зоне:

Наименование структурно-функциональной зоны	Состояние доступности* (к пункту 3.4 Акта обследования ОСИ)	Приложение		Рекомендации по адаптации (вид работы)** к пункту 4.1 Акта обследования ОСИ
		№ на плане	№ фото	
Зоны целевого назначения здания (Вариант I – зона обслуживания инвалидов)	ДУ (К, С, Г), ДП-И (У, О)		4.1.1-4.1.10	Текущий ремонт, капитальный ремонт

* указывается: ДП-В - доступно полностью всем; ДП-И (К, О, С, Г, У) – доступно полностью избирательно (указать категории инвалидов); ДЧ-В - доступно частично всем; ДЧ-И (К, О, С, Г, У) – доступно частично избирательно (указать категории инвалидов); ДУ - доступно условно, ВНД - недоступно

**указывается один из вариантов: не нуждается; ремонт (текущий, капитальный); индивидуальное решение с ТСР; технические решения невозможны – организация альтернативной формы обслуживания

Комментарий к заключению:

В связи с тем, что здание относится к объектам культурного наследия, все виды работ необходимо согласовывать со службой по государственной охране объектов культурного наследия. Обслуживание инвалидов на креслах-колясках предусмотрено на первом этаже данного учреждения.

На сегодняшний день в обеденном зале для заказа доступны только завтраки. Персонал заранее накрывает столы для гостей и производит уборку после приема пищи. Самообслуживание в данном зале не предусмотрено. При необходимости заказ может быть доставлен в номер гостя.

Для преодоления небольших препятствий организация может использовать инвентарные пандусы. Сотрудниками учреждения оказывается помощь.



Рисунок 4.1.1 Лестничный марш при входе в обеденный зал



Рисунок 4.1.2 Обеденный зал



Рисунок 4.1.3 Вход в обеденный зал

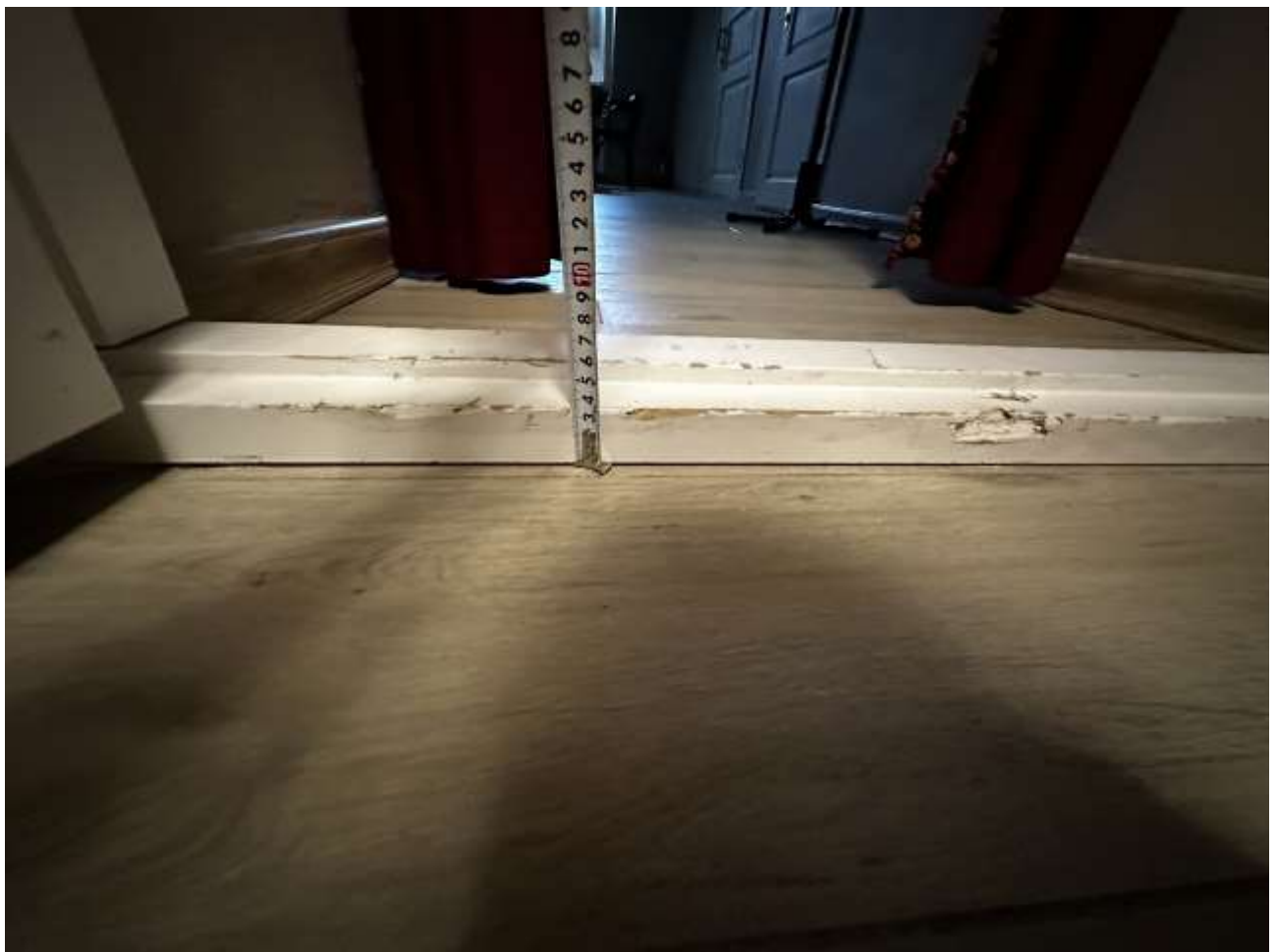


Рисунок 4.1.4 Высота порога 6 см



Рисунок 4.1.5 Обеденный зал



Рисунок 4.1.6 Обеденный зал



Рисунок 4.1.7 Стойка в обеденном зале



Рисунок 4.1.8 Высота стойки 115 см



Рисунок 4.1.9 Стойка администратора



Рисунок 4.1.10 Высота стойки 105 см

4.2. Вариант III – жилые помещения

Объект культурного наследия «Дом Бородкина, 1861 г.»
(Красноярский край, г. Енисейск, ул. Рабоче-Крестьянская, д.62)

Наименование функционально-планировочного элемента	Выявленные нарушения и замечания			Работы по адаптации объектов	
	№ фото	Содержание	Значимо для инвалида	Содержание	Виды работ
Жилые помещения	4.2.1 - 4.2.21	1. Ширина полотна дверного проема менее 90 см (СП 59.13330.2020 п. 7.1.6)	Все	2. Ширину полотна входной двери в квартиру следует принимать не менее 0,9 м. Ширину дверного проема санитарно-гигиенических помещений, межкомнатных и балконных дверей следует принимать не менее 0,80 м.	Капитальный ремонт
		2. Дверной порог больше 0.014м (СП 59.13330.2020 п. 6.2.4)		2. Необходимо устранить порог там, где это требуется	Капитальный ремонт
		3. При входе во внутренние помещения отсутствуют тактильные таблички (СП 59.13330.2020 п. 6.5.9)		3. Информирование тактильные таблички (в том числе тактильно-звуковые) для идентификации помещений с использованием рельефно-линейного шрифта, а также рельефно-точечного шрифта Брайля для людей с нарушением зрения должны размещаться рядом с дверью со стороны дверной ручки на высоте от 1,2 до 1,6 м от уровня пола и на расстоянии 0,1 м от края таблички до края дверного проема: - перед входами во внутренние помещения, в которых оказываются услуги, с указанием назначения помещения;	Текущий ремонт
		4. Мусорное ведро имеет педаль для нажатия ногой		4. Необходимо заменить мусорное ведро на открытое, либо с вращающейся крышкой	Текущий ремонт
		5. Бачок унитаза не плотно прилегает к стене (СП 59.13330.2020 п. 6.3.3)		5. Бачок унитаза должен плотно прилегать к стене или иметь опору, чтобы человек при необходимости мог облокотиться на него.	Текущий ремонт
				<p>Пояснение: Номер для размещения посетителей с ОВЗ представлен на первом этаже данного учреждения. В номере имеется санузел и душевая, которые оснащены специализированным оборудованием.</p> <p>При необходимости в номере открываются две створки, и ширина дверного проема составляет 95 см.</p>	

				Для преодоления препятствий на объекте могут применяться инвентарные пандусы.	
--	--	--	--	---	--

II Заключение по зоне:

Наименование структурно-функциональной зоны	Состояние доступности* (к пункту 3 Акта обследования ОСИ)	Приложение		Рекомендации по адаптации (вид работы)** к пункту 3 Акта обследования ОСИ
		№ на плане	№ фото	
Зоны целевого назначения здания (Вариант III – жилые помещения)	ДЧ-И (К, С), ДП-И (О, Г, У)		4.2.1-4.2.21	Капитальный ремонт, текущий ремонт

* указывается: ДП-В - доступно полностью всем; ДП-И (К, О, С, Г, У) – доступно полностью избирательно (указать категории инвалидов); ДЧ-В - доступно частично всем; ДЧ-И (К, О, С, Г, У) – доступно частично избирательно (указать категории инвалидов); ДУ - доступно условно, ВНД - недоступно

**указывается один из вариантов: не нуждается; ремонт (текущий, капитальный); индивидуальное решение с ТСР; технические решения невозможны – организация альтернативной формы обслуживания

Комментарий к заключению:

В связи с тем, что здание является объектом культурного наследия, все виды работ необходимо согласовывать со службой по государственной охране объектов культурного наследия.

Планировочные решения номеров гостиных и жилых комнат общежитий для инвалидов на креслах-колясках должны предусматривать свободные пространства диаметром не менее 1,2 м перед входной дверью, перед входом в санузел, непосредственно в санузле, около кровати, перед шкафами и окнами. Доступность вспомогательных помещений определяется по заданию на проектирование.

Жилые помещения общественных зданий следует проектировать, обеспечивая потребности инвалидов, включая доступность:

- лифтового холла или первого этажа в домах без лифта от уровня земли перед входом в здание;
- жилых помещений для инвалидов в общественных зданиях от уровня земли перед входом в здание;
- всех помещений, обслуживающих жителей или посетителей;
- всех входных групп;
- внутренних лестниц;
- поэтажных внеквартирных коридоров;
- применения оборудования, отвечающего потребностям инвалидов;
- обеспечения безопасности и удобства пользования оборудованием и приборами.



Рисунок 4.2.1 Номер для МГН на первом этаже



Рисунок 4.2.2 Вход в номер для МГН



Рисунок 4.2.3 Высота порога 3 см



Рисунок 4.2.4 Ширина дверного проема 95 см



Рисунок 4.2.5 Номер для МГН



Рисунок 4.2.6 Номер для МГН



Рисунок 4.2.7 Вход в санузел



Рисунок 4.2.8 Санузел в номере для МГН



Рисунок 4.2.9 Вид на душевую



Рисунок 4.2.10 Санузел



Рисунок 4.2.11 Вид на раковину



Рисунок 4.2.12 Высота унитаза соответствует требованиям



Рисунок 4.2.13 Система вызова персонала в санузле



Рисунок 4.2.14 Система вызова помощи в номере

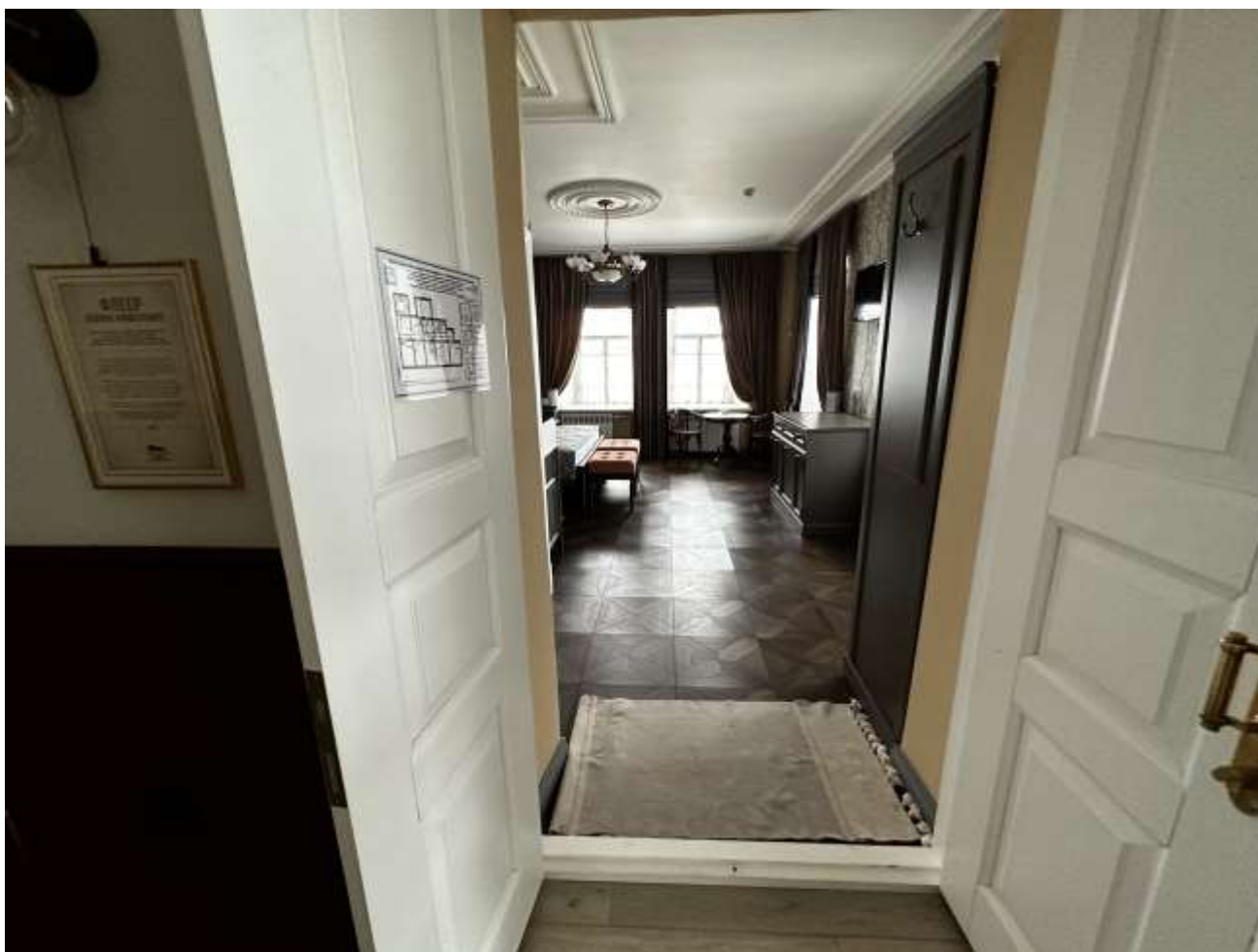


Рисунок 4.2.15 Номер на втором этаже



Рисунок 4.2.16 Номер на втором этаже



Рисунок 4.2.17 Кабина санузла в номере на втором этаже



Рисунок 4.2.18 Номер на третьем этаже



Рисунок 4.2.19 Номер на третьем этаже



Рисунок 4.2.20 Санузел в номере на третьем этаже



Рисунок 4.2.21 Санузел в номере на третьем этаже

**I Результаты обследования:
5. Санитарно-гигиенических помещений**

Объект культурного наследия «Дом Бородкина, 1861 г.»
(Красноярский край, г. Енисейск, ул. Рабоче-Крестьянская, д.62)

№ п/п	Наименование функционально-планировочного элемента	Выявленные нарушения и замечания			Работы по адаптации объектов	
		№ фото	Содержание	Значимо для инвалида	Содержание	Виды работ
5.1	Туалетная комната (в обеденном зале)	5.1 - 5.6	<p>1. Размер санузла для МГН не соответствует норме (СП 59.13330.2020 п. 6.3.6, п. 6.3.7 табл. 6.1)</p> <p>2. Снаружи закрытого помещения над дверью не предусмотрено комбинированное устройство звуковой и визуальной аварийной сигнализации (СП 59.13330.2020 п. 6.5.8, п.6.3.6)</p> <p>3. Ширина дверного проема в свету не соответствует норме (СП 59.13330.2020 п. 6.2.4)</p> <p>4. В кабине санузла отсутствуют поручни (СП 59.13330.2020 п. 6.3.3)</p> <p>5. Сбоку от унитаза отсутствует крючок для</p>	Все	<p>1. Необходимо организовать доступный санузел для МГН. При реконструкции габариты доступной кабины следует принимать с размерами м, не менее: 1,5 × 1,5 при сохранении свободной зоны сбоку от унитаза шириной не менее 0,75 м (разворот на кресле-коляске в данных габаритах не предусмотрен), дверь должна быть с автоматическим доводчиком и с дистанционным управлением от кнопки, расположенной вблизи зоны пересадки на унитаз. Одна из стандартных кабин в каждом блоке туалетов должна быть оборудована настенными поручнями.</p> <p>2. Необходимо снаружи закрытого помещения над дверью предусмотреть комбинированное устройство звуковой и визуальной аварийной сигнализации, аварийное освещение. Доступные и универсальные кабины должны быть оборудованы системой тревожной сигнализации или системой двухсторонней громкоговорящей связи. Тип системы, которая должна быть применена, определяется в задании на проектирование.</p> <p>3. Необходимо расширить дверной проем до 0,9 м.</p> <p>4. В универсальной кабине и других санитарно-бытовых помещениях, предназначенных для пользования всеми категориями граждан, в том числе инвалидами, следует предусматривать установку стационарных и откидных опорных поручней.</p> <p>5. В кабине сбоку от унитаза следует предусматривать</p>	<p>Капитальный ремонт</p> <p>Текущий ремонт</p> <p>Капитальный ремонт</p> <p>Текущий ремонт</p> <p>Текущий ремонт</p>

			<p>трости и костылей (СП 59.13330.2020 п. 6.3.3)</p> <p>6. Установленная раковина ограничивает подъезд людям на креслах-колясках (59.13330.2020 п. 8.1.7)</p> <p>7. Отсутствует информационная табличка со шрифтом Брайля (59.13330.2020 п. 6.3.6)</p> <p>8. Дверной порог больше 0.014м (СП 59.13330.2020 п. 6.2.4)</p> <p>9. Мусорное ведро имеет педаль для нажатия ногой</p>	<p>пространство рядом с унитазом шириной не менее 0,8 м для размещения кресла-коляски, а также крючки для одежды, костылей и других принадлежностей.</p> <p>6. Необходимо использовать раковину без тюльпана. Поверхность столов индивидуального пользования, прилавков, низа окон касс, справочных и других мест обслуживания, используемых посетителями – инвалидами на креслах-колясках, должна находиться на высоте не более 0,80–0,85 м над уровнем пола. Ширина и высота проема для ног должны быть не менее 0,75 м, глубина – не менее 0,5 м.</p> <p>7. У дверей блоков санитарно-бытовых помещений, включающих в себя доступные кабины (уборных, душевых, ванн и т. п.), и универсальной кабины уборной следует предусматривать со стороны ручки информационные таблички помещений (выполненные рельефно-графическим и рельефно-точечным способом), расположенные на высоте от 1,2 до 1,6 м от уровня пола и на расстоянии 0,1–0,5 м от края двери.</p> <p>8. Необходимо устранить порог</p> <p>9. Рекомендуется заменить мусорное ведро на открытое, либо с вращающейся крышкой</p> <p>Пояснение: <i>В связи с тем, что здание является объектом культурного наследия, все виды работ необходимо согласовывать со службой по государственной охране объектов культурного наследия.</i></p> <p><i>На сегодняшний день санузел в обеденном зале недоступен для людей на креслах-колясках.</i></p> <p><i>Доступный санузел для МГН размещен в номере для проживания на первом этаже.</i></p>	<p>Текущий ремонт</p> <p>Текущий ремонт</p> <p>Капитальный ремонт</p> <p>Текущий ремонт</p>	
5.2	Душевая/	-	Замечаний нет	Все	Душевая размещена в номере	-

	ванная комната				для проживания МГН на первом этаже.	
5.3	Бытовая комната (гардеробная)	-	Нет	-	-	-

II Заключение по зоне:

Наименование структурно-функциональной зоны	Состояние доступности* (к пункту 3.4 Акта обследования ОСИ)	Приложение		Рекомендации по адаптации (вид работы)** к пункту 4.1 Акта обследования ОСИ
		№ на плане	№ фото	
Санитарно-гигиенические помещения	ВНД (К), ДУ (О), ДЧ-И (С), ДП-И (Г, У)		5.1-5.6	Капитальный ремонт, текущий ремонт

* указывается: **ДП-В** - доступно полностью всем; **ДП-И** (К, О, С, Г, У) – доступно полностью избирательно (указать категории инвалидов); **ДЧ-В** - доступно частично всем; **ДЧ-И** (К, О, С, Г, У) – доступно частично избирательно (указать категории инвалидов); **ДУ** - доступно условно, **ВНД** - недоступно

**указывается один из вариантов: не нуждается; ремонт (текущий, капитальный); индивидуальное решение с ТСП; технические решения невозможны – организация альтернативной формы обслуживания

Комментарий к заключению:

На сегодняшний день санузел в обеденном зале временно недоступен для людей на креслах-колясках. Доступный санузел и душевая размещены в номере для проживания МГН на первом этаже учреждения. При необходимости сотрудники обеденного зала могут доставить еду в номер гостя.

К кабине туалета предъявляются особые требования, чтобы им мог воспользоваться инвалид на кресле-коляске. При пользовании санузлом инвалиду колясочнику необходимо пересесть из кресла-коляски на унитаз. В большинстве случаев используется боковое пересаживание: коляска ставится рядом с унитазом сбоку. В непосредственной близости от унитаза должна быть свободная зона для размещения коляски.

Для облегчения пересадки из коляски на унитаз и обратно необходимы поручни. Пристенный поручень используется инвалидом на кресле-коляске во время пересаживания с коляски на унитаз. Желательно, чтобы он был под правую руку. Поручень со стороны посадки должен откидываться. При наличии зоны для пересаживания с двух сторон оба поручня выполняются откидными. Двумя поручнями сразу пользуются инвалиды опорники, которым тяжело вставать и садиться без подлокотников. Рекомендуется наличие опорных поручней у раковины.

Поручни должны быть надежно закреплены и выдерживать нагрузку 500 Н.

Важным элементом, обеспечивающим доступность санузла, является раковина. Раковина должна быть максимально плоской, чтобы у инвалида-колясочника не было затруднений при подъезде к ней вплотную.

Электровыключатель должен быть установлен в зоне его досягаемости (на высоте от пола не более 1,2 м), чтобы инвалид на кресле-коляске мог самостоятельно воспользоваться санузлом или для включения освещения применен датчик движения.

В доступных кабинках и универсальных кабинках уборных следует применять водопроводные краны с рычажной рукояткой и термостатом, а при возможности - с автоматическими и сенсорными кранами бесконтактного типа. Доступные и универсальные кабинки должны быть оборудованы системой тревожной сигнализации или системой двусторонней громкоговорящей связи.

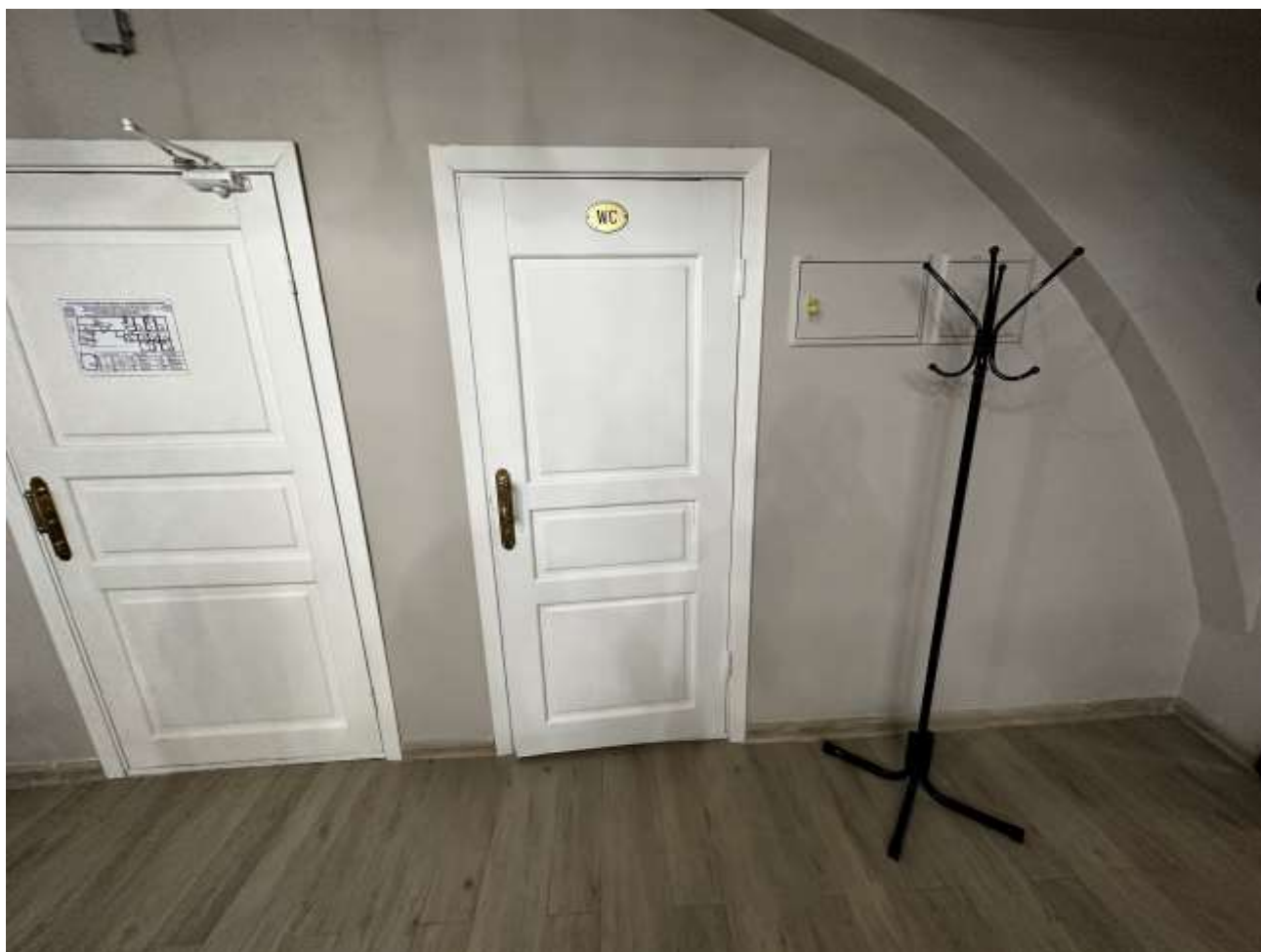


Рисунок 5.1. Санузел в обеденном зале



Рисунок 5.2. Вход в санузел



Рисунок 5.3. Высота порога 3,5 см



Рисунок 5.4. Ширина дверного проема 78 см



Рисунок 5.5. Кабина санузла



Рисунок 5.6. Кабина санузла

6.3	Тактильные средства	-	С	<p>1. Необходимо разместить тактильную плитку перед входом и выходом из учреждения центрального входа: если дверь открывается на себя – на расстоянии, равном ширине полотна двери. Тактильно-контрастные указатели (рисунок: конус в линейном порядке) должны быть глубиной 0.5-0.6 метра и укладываться на всю ширину дверного проема.</p> <p>2. Необходимо обеспечить дублирование информации внутренних помещений шрифтом Брайля (таблички при входе во внутренние помещения, доступные для посетителей). Информационные тактильные таблички (в том числе тактильно-звуковые) для идентификации помещений с использованием рельефно-линейного шрифта, а также рельефно-точечного шрифта Брайля для людей с нарушением зрения должны размещаться рядом с дверью со стороны дверной ручки на высоте от 1,2 до 1,6 м от уровня пола и на расстоянии 0,1 м от края таблички до края дверного проема: - перед входами во внутренние помещения, в которых оказываются услуги, с указанием назначения помещения.</p> <p>3. В зданиях с массовым пребыванием людей (пассажирские здания вокзалов всех видов транспорта, организации социального обслуживания, общественные здания Административного назначения, многофункциональные комплексы и т. п.) для инвалидов по зрению следует устанавливать тактильные или тактильно-звуковые схемы, отображающие информацию о размещении и назначении помещений в здании. Они должны размещаться в вестибюле вблизи входа по возможности с правой стороны по ходу движения на расстоянии не более 4 м от входа в здание.</p>	<p>Текущий ремонт</p> <p>Текущий ремонт</p> <p>Текущий ремонт</p>
-----	---------------------	---	---	--	---

					<p>Пояснение: В связи с тем, что здание является объектом культурного наследия, все виды работ необходимо согласовывать со службой по государственной охране объектов культурного наследия.</p>
--	--	--	--	--	---

II Заключение по зоне:

Наименование структурно-функциональной зоны	Состояние доступности* (к пункту 3.4 Акта обследования ОСИ)	Приложение		Рекомендации по адаптации (вид работы)** к пункту 4.1 Акта обследования ОСИ
		№ на плане	№ фото	
Системы информации на объекте	ДУ (С, Г) ДП-И (К, О, У)		6.1-6.9	Текущий ремонт

* указывается: ДП-В - доступно полностью всем; ДП-И (К, О, С, Г, У) – доступно полностью избирательно (указать категории инвалидов); ДЧ-В - доступно частично всем; ДЧ-И (К, О, С, Г, У) – доступно частично избирательно (указать категории инвалидов); ДУ - доступно условно, ВНД - недоступно

**указывается один из вариантов: не нуждается; ремонт (текущий, капитальный); индивидуальное решение с ТСР; технические решения невозможны – организация альтернативной формы обслуживания

Комментарий к заключению:

При первом посещении объекта инвалиду важно понять, как можно до него добраться, какова его степень доступности, имеется ли на объекте персонал, который может оказать ему помощь, где расположены средства связи с администрацией, есть ли доставка услуги на дом и пр. Может потребоваться описание планировки объекта. Следует разместить указанную информацию на сайте объекта и предоставить пользователю пояснение по телефону. Информация должна быть представлена в удобном понятном формате, в том числе для слабовидящих.



Рисунок 6.1 Информационная табличка



Рисунок 6.2 Табличка при входе в учреждение

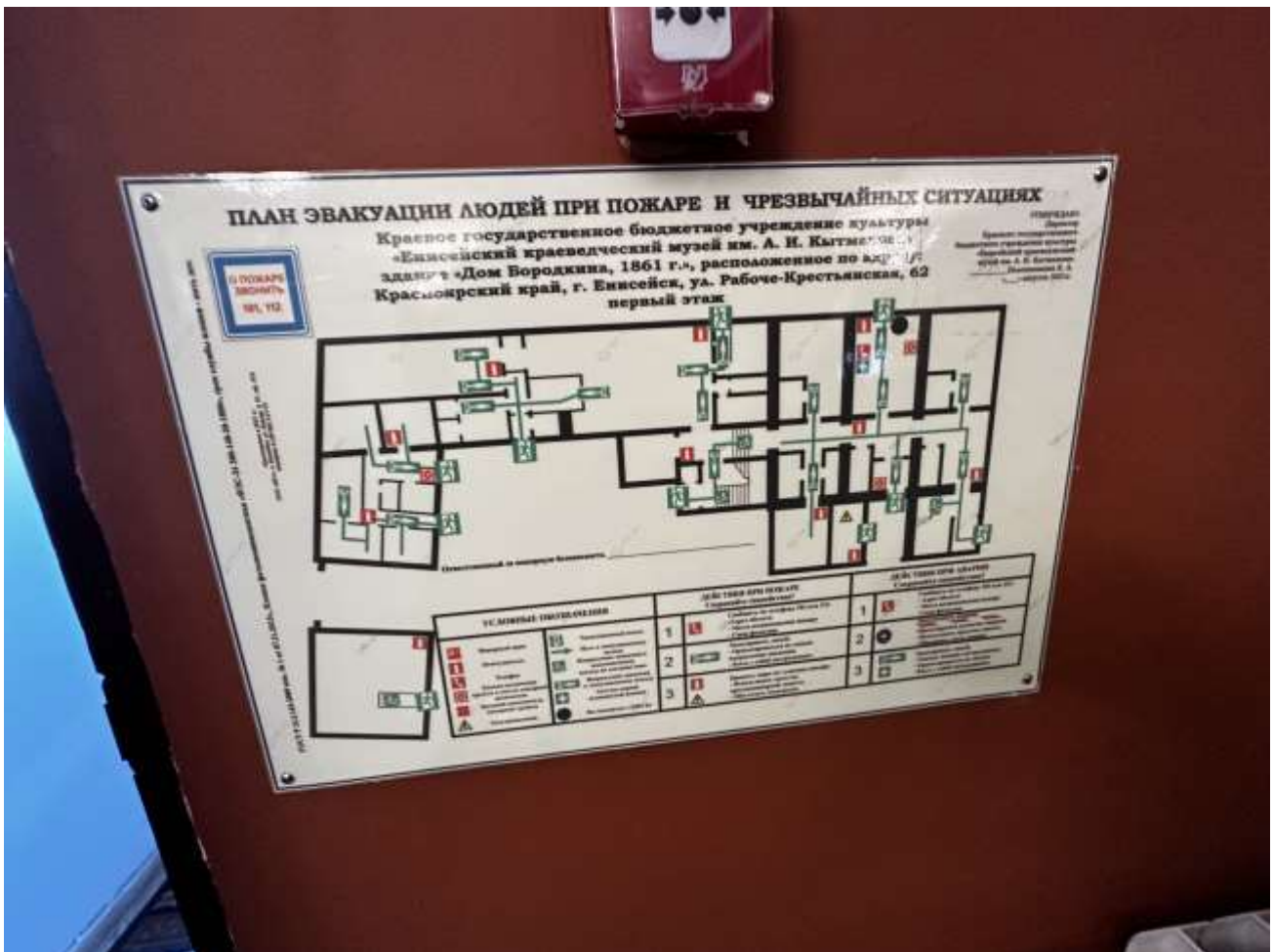


Рисунок 6.3 План эвакуации на первом этаже



Рисунок 6.4 Информационная табличка при входе в номер на первом этаже

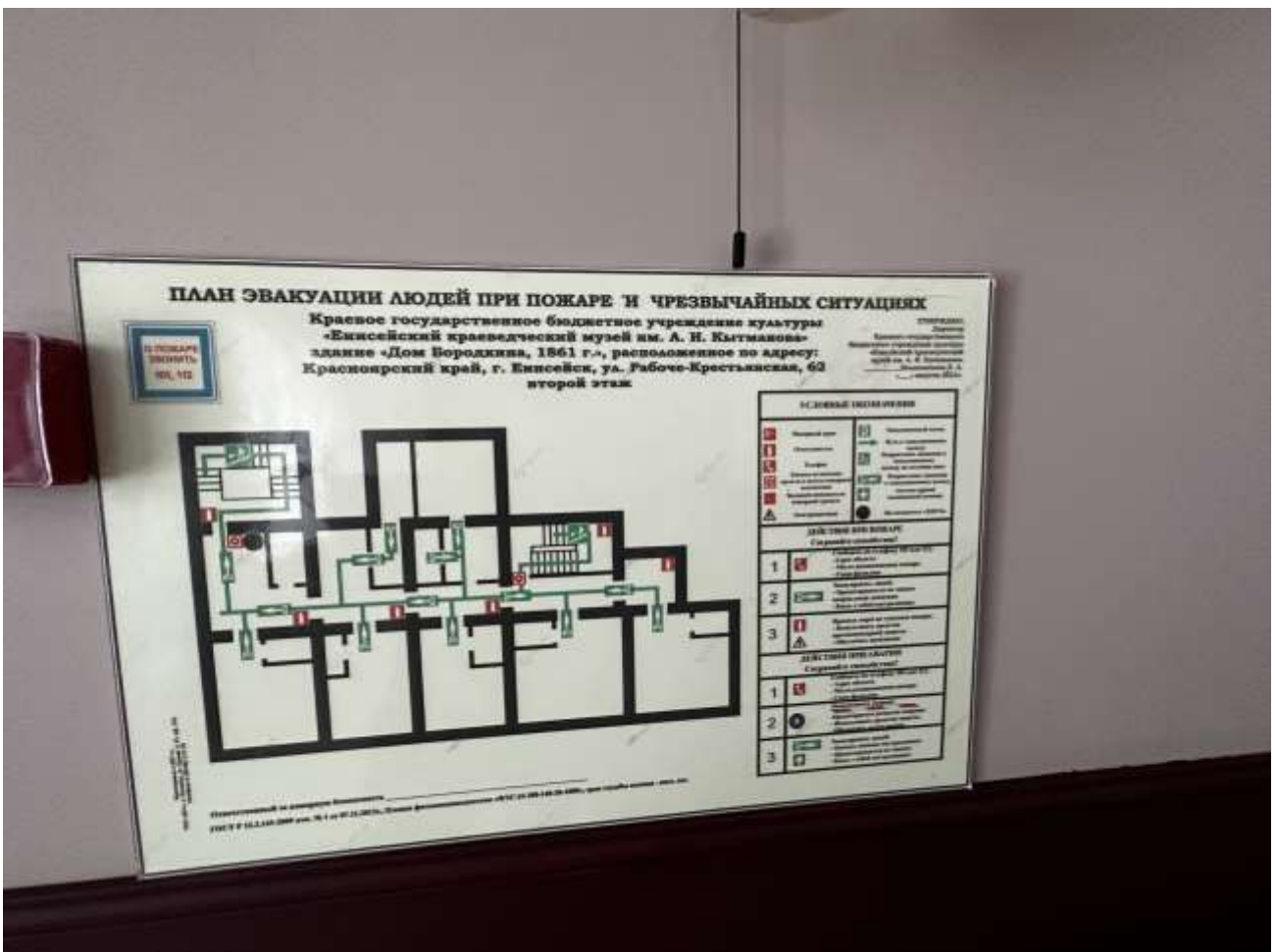


Рисунок 6.5 План эвакуации на втором этаже



Рисунок 6.6 Информационная табличка при входе в номер на втором этаже



Рисунок 6.7 Информационная табличка при входе в номер на третьем этаже



Рисунок 6.8 Информационная табличка



Рисунок 6.9 Система вызова помощи в номере для МГН

ИТОГОВОЕ ЗАКЛЮЧЕНИЕ:

В связи с тем, что здание относится к объектам культурного наследия города, все виды работ необходимо согласовывать со службой по государственной охране объектов культурного наследия.

Для повышения уровня доступности объекта в рамках проведения капитальных и текущих ремонтов необходимо обеспечить беспрепятственный доступ к объекту от остановок общественного транспорта, а также обозначить парковочное место для МГН дорожными знаками; разместить навигацию к наиболее доступному входу для инвалидов на креслах-колясках; организовать доступность входных групп, путей движения внутри здания и санитарного помещения в обеденном зале; устранить препятствия в здании в виде порогов; расширить дверные проемы там, где это требуется; произвести замену поручней на лестничных маршах; разместить вспомогательные тактильные, визуальные и акустические средства передачи информации.

До момента проведения ремонтных работ на входной группе необходимо установить кнопку вызова помощи и/или информационную табличку с номером телефона сотрудника для оказания ситуационной помощи. Для преодоления небольших препятствий организация может использовать инвентарные пандусы в соответствии с действующими требованиями.

В данном учреждении обслуживание МГН предусмотрено на первом этаже здания. Организован номер для проживания с доступным санузлом, душевой и специализированным оборудованием. Также в номере имеется система вызова персонала, если гостю потребуется помощь.

Так как на путях движения к обеденному залу имеется препятствие в виде лестничного марша, а санузел обеденного зала временно недоступен для людей на креслах-колясках, персонал учреждения может доставить заказ в номер посетителя. На сегодняшний день в обеденном зале доступны только завтраки. Персонал заранее накрывает столы для гостей и производит уборку после приема пищи. Самообслуживание в данном зале не предусмотрено.

Также на объекте организовано выставочное пространство и проводятся экскурсии для посетителей. Для категорий инвалидов, которые не могут попасть на верхние этажи, необходимо продумать, как можно иначе предоставить данный вид услуги, чтобы она была доступна. Это может быть дистанционный формат в онлайн режиме, либо при помощи специального оборудования. Для слабовидящих можно использовать аудиогиды, либо другие приспособления для доступной передачи информации.

В учреждении должна быть информация о том, как именно здесь можно получить ситуационную помощь: где расположена кнопка вызова сотрудников, кто отвечает за оказание помощи, нужно ли заказывать ее по телефону и по какому именно, есть ли сурдопереводчик и т.д. Эта информация должна размещаться в открытом доступе: на сайте и информационных стендах.

Правильно организованная универсальная безбарьерная среда подразумевает, что каждому посетителю, независимо от физических возможностей, должно быть гарантировано получение информации, важной при посещении данного объекта. Для этого используются визуальные, звуковые или тактильные носители информации.

Систему доступного информирования можно назвать эффективной, если посетители с нарушениями зрения или слуха могут без существенных ограничений пользоваться всеми предоставляемыми услугами, а также без труда ориентироваться в пространстве, не прибегая к помощи окружающих.

Чтобы обеспечить максимальную простоту восприятия информации, необходимо использовать единую систему знаков и символов в пределах предприятия или другого объекта. Создание универсальной безбарьерной среды проводится с соблюдением международных стандартов, чтобы лицам с ограниченными возможностями было проще ориентироваться. Важно, чтобы информационные и навигационные знаки позволяли людям с инвалидностью быстро находить такие объекты как: парковочные места; вход и выход; зоны посадки в транспорт и высадки из него;

пункты сервисного обслуживания (справочные, кассы, приемная администратора); лифты и подъемники; служебные помещения; пути перемещения и эвакуации.

По различным структурно-функциональным зонам степень доступности различна для основных категорий инвалидов.

Организация доступности объекта для инвалидов – форма обслуживания*

№ п/п	Категория инвалидов (вид нарушения)	Вариант организации доступности объекта (формы обслуживания)*
1.	Все категории инвалидов и МГН	ДУ
	в том числе инвалиды:	
2	передвигающиеся на креслах-колясках	ДУ
3	с нарушениями опорно-двигательного аппарата	ДУ
4	с нарушениями зрения	ДУ
5	с нарушениями слуха	ДУ
6	с нарушениями умственного развития	А

* - указывается один из вариантов: «А», «Б», «ДУ», «ВНД»:

«А» - доступность всех зон и помещений (универсальная);

«Б» - выделены для обслуживания инвалидов специальные участки и помещения;

«ДУ» - обеспечена условная доступность: помощь сотрудника организации, либо услуги предоставляются на дому или дистанционно;

«ВНД» - доступность не организована (временно недоступно).